

# 工信工程股份有限公司

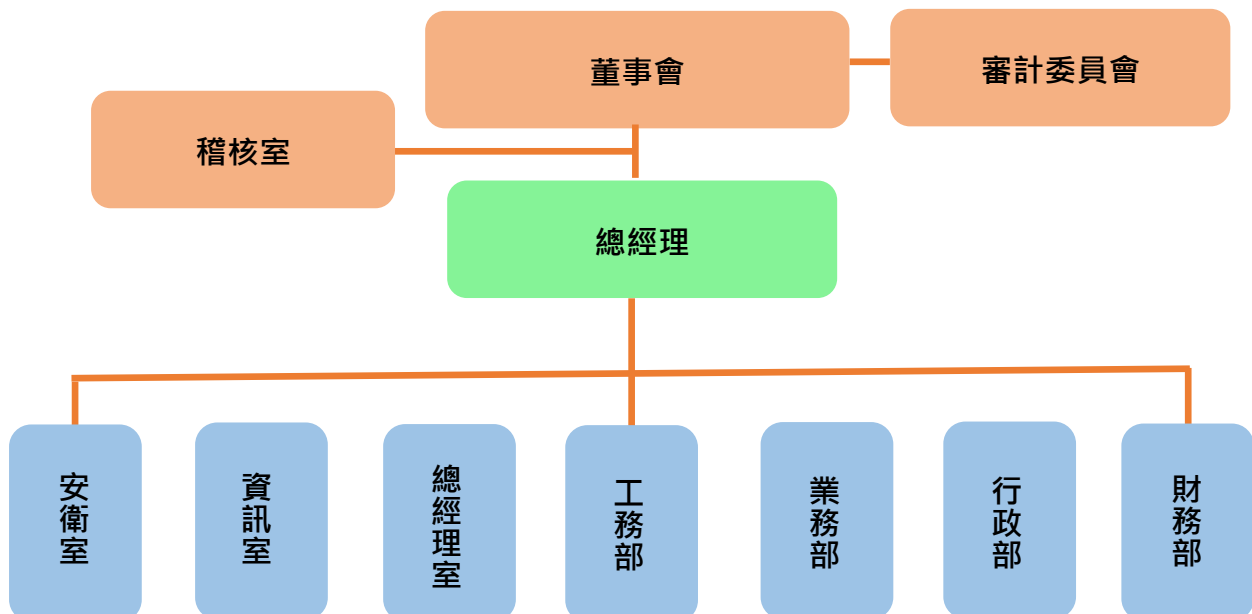
## 114 年風險管理運作情形報告

為確保本公司之穩健經營與永續發展，本公司於 109 年訂定「風險管理政策與程序辦法」，以建立整體風險管理制度，並由本公司之董事會、審計委員會、總經理、稽核室、各風險管理單位共同參與推動執行，每年定期由各風險管理單位辨識可能影響企業永續發展的相關風險，篩選出風險管理範疇，並依據最新內部稽核之發展及準則要求，監測潛在風險並實行預防措施，以強化風險管理。

本公司審視本身業務及經營特性，將下列風險類別全部納入管理：

- 一、利率變動風險
- 二、匯率變動風險
- 三、氣候變遷與環境風險
- 四、職業安全風險
- 五、原料價格與供應鏈風險
- 六、資訊安全風險
- 七、策略及營運風險
- 八、資本支出風險
- 九、法律風險
- 十、管理風險
- 十一、企業形象風險

風險管理組織架構



**114 年運作情形：**

本公司積極推動落實風險管理機制，定期由各風險管理單位進行風險監測，**114 年**主要運作情形如下：

各風險管理單位於每年底檢視各單位之風險類別與管控機制，依實務運作進行管控機制修訂，以符合明年度之風險管控，並於當年度最後一次董事會進行當年度運作情形之報告(**114 年**於 **12 月 30 日**董事會進行報告)。報告內容包括當年評估公司所面臨之各項風險，包括風險類別、風險管理機制。

**114 年**經檢視本公司「風險管理政策與程序辦法」尚符合公司之需求，得繼續沿用。

# 工信工程股份有限公司

## 風險管理政策與程序辦法

### 第一條

工信工程股份有限公司風險管理政策與程序辦法(下稱簡稱本辦法),乃依金融監督管理委員會訂頒之「公開發行公司建立內部控制制度處理準則」相關規範訂定之。

### 第二條

為確保本公司之穩健經營與永續發展,特制定本辦法,以建立整體風險管理制度,由本公司之董事會、審計委員會、總經理、稽核室、各風險管理單位共同參與推動執行。

### 第三條

本公司風險管理相關組織如下:

#### 一、審計委員會及董事會

本公司由審計委員會審核公司內部控制制度有效性之考核,確保內部控制有效實施並監督公司現存或潛在風險之控管;由董事會核定整體之風險管理政策與重大決策。

#### 二、總經理

總經理負責統籌並監督整體風險管理之執行與協調運作。

#### 三、稽核室

本公司稽核室直接隸屬於董事會,對本公司之風險管理進行查核,適時提供管理階層掌握內部控制已存在或潛在風險議題,確保其符合既定規定與控管程序。

#### 四、各風險管理單位

本公司各風險管理單位應明確辨識其所面臨之各項風險,並遵從規定執行必要之作業及風險管理工作,確保所涉風險控制於可承擔之範圍內。

第四條 本公司審視本身業務及經營特性,將下列風險類別全部納入管理:

#### 一、利率變動風險

#### 二、匯率變動風險

#### 三、氣候變遷與環境風險

#### 四、職業安全風險

#### 五、原料價格與供應鏈風險

#### 六、資訊安全風險

#### 七、策略及營運風險

#### 八、資本支出風險

#### 九、法律風險

#### 十、管理風險

## 十一、企業形象風險

上揭之風險類別與其對應之風險管理單位及管控機制，詳如附表一。

### 第五條

各風險管理單位應視內(外)部營運環境變化，定期調整管控機制，如遇重大風險事件應呈報董事會。

### 第六條

本辦法之風險管理機制，由各風險管理單位依據權責訂定必要之管理程序。

### 第七條

本辦法除附表一外，條文內容修訂應經審計委員會與董事會決議。

### 第八條

本辦法經董事會決議通過後施行，修正時亦同。

本辦法自中華民國一〇九年十二月二十九日，經董事會通過後實施。

附表一

項次	風險類別	風險管理單位	風險內容說明	管控機制
一	利率變動風險	財務部	利率變動	1.監控利率市場變化，控管現有長短期借款部位，適時利用市場工具鎖定利率成本。 2.掌握資金狀況，依據年度預算需求評估各式籌資方式及工具，降低資金成本。 3.維持良好銀行關係，爭取最佳的融資利率以及存款利率。
二	匯率變動風險	財務部	匯率變動	1.每日監控外匯市場變動及資訊，預估並追蹤因業務所衍生之外幣風險，並評估公司資產與負債部位所產生之外匯風險及損益變化。 2.擬定避險策略，搭配現匯買賣以及遠期匯率等相關避險工具進行匯率避險操作。 3.對造成外幣部位變動的重大資本支出以及資金轉移，進行外幣匯率風險控管以及相關避險操作。 4.市場風險管理的目標是通過將市場風險控制在企業可以(或願意)承受的合理範圍內，實現經風險調整收益率的最大化。
三	氣候變遷與環境風險	安衛室	碳排放管理	建立能源管理及工地碳足跡管理機制。
			降低環境汙染與減少能耗	建立防制環境汙染與廢棄物處理機制。
		工務部		強化施工技術減少能源消耗與施工時程，以避免因氣候變遷影響工期。
		各部室	氣候變遷之實體風險與轉型風險	編製 TCFD 氣候相關財務揭露報告，建立氣候變遷風險管理機制，找出風險與機會。訂立指標與目標。
四	職業安全風險	安衛室	工作環境與員工安全	1.辦理環安衛職能及教育訓練：使公司內各單位之環安衛管理制度具一致性，重新檢視找出同仁作業風險，並持續改善降低事故發生率。 2.職安、環保管理系統強化整合：將環保及職安衛管理系統以公司之統一運作模式進行整合及臨場輔導，要求其文件一致性及系統運作之穩健。 3.落實承攬商管理：本公司除自身務求善盡企業社會責任外，也要求公司協力廠商、承攬商亦必須簽署環安衛政策承諾書，以共同遵循環安衛法令要求及降低災害與汙染。 4.完善職業衛生管理：強化員工健康管理與職業

				病預防、生物性健康管控等，以提升員工身心健康。
五	原料價格與供應鏈風險	業務部 工務部	原物料價格波動與供料中斷	1.供應商管理：審慎評估並積極開發新料源，避免被少數供應商壟斷。 2.靈活運用與業主契約和分包商契約中「物價指數」調整機制，降低分包商與公司風險，共同渡過原物料價格波動期。 3.藉由商情蒐集或市調，了解市況提前因應。 4.原料價格風險管理:對公司原料相關的營運活動等進行市場風險管理,目標是通過將市場風險控制在企業可以(或願意)承受的合理範圍內，實現經風險調整收益率的最大化。
六	資訊安全風險	資訊室	資訊系統與機密資訊保護	1.持續導入先進資訊安全解決方案，以有效保護、管理與監控系統、主機與網路行為。 2.規劃與建置資料保護機制，降低使用者端資料外洩的風險。 3.強化對外資訊服務保護，提昇阻擋駭客攻擊的能力。 4.定期舉辦教育訓練，宣導資訊安全新知，提高員工資訊安全意識。 5.定期針對重要系統進行災難備援演練，於災害發生時，能迅速恢復營運，確保公司營運持續能力。 6.訂有「資訊安全政策」，並每年對政策及「資訊安全之管理與風險因應」進行適切性之評估，至少一年一次於董事會中報告。
七	策略及營運風險	業務部	策略風險	定期提出業務承攬評估與風險分析。
		財務部	營運目標達成	透過預算研討會議管理年度方針及目標達成情形。
八	資本支出風險	行政部 工務部	重大機具設備購置與管理	1.訂定與修訂「財產管理辦法」。 2.依財產管理辦法定期檢核。
九	法律風險	行政部 總經理室	違法受罰	由總經理室法務負責法律風險管理，就內部制度、法令遵循、糾紛爭訟、合約爭議、投資及併購、智慧財產權管理等事項，提供法律諮詢及處理建議。
			洩漏個資	本公司於 2013 年 4 月制定「履行個人資料保護法告知義務暨同意書」讓同仁們簽署，以保護及

				管理個資，並由資訊、人資、法務負責相關防護措施。
			員工行為不當	訂有「誠信經營守則」、「誠信經營守則作業及行為指南」、「道德行為準則」，落實誠信經營之價值觀，及打造誠信企業文化，以引導公司同仁之行為符合道德標準，進而避免涉及違法行為，健全公司治理。
			交易風險	透過合約系統管理公司各類型契約之簽訂狀況及控管相關風險，並透過印鑑管理制度就公司印信之製發、使用、廢止等事項進行監督管理，以降低公司整體法律風險。總經理室法務不定期對內宣導相關法務資訊，提升及強化同仁法律風險意識，以利同仁於從事業務行為時，可符合相關法令，降低交易風險。 讓交易風險事先防範、可控，確保公司行為合法，符合公司治理推動、全面落實。
十	管理風險	行政部	人員異動、勞資關係處理	<ol style="list-style-type: none"> <li>1.強化勞資溝通管道以促進和諧關係。</li> <li>2.強化人員招聘管道、員工執行業務資格審查以及教育訓練之管理、執行與監督。</li> <li>3.強化個人資料之彙集、處理及利用管理措施，持續完善書面化之規範並尊重員工(當事人)之權益。</li> <li>4.確保人力資源現有之管理程序及相關行政作業符合法令規定。</li> </ol>
十一	企業形象風險	行政部	負面形象	針對可能影響公司形象的營運風險，平時建立良好危機處理應變機制並模擬可能發生事件，可在第一時間立即啟動應變系統，由發言人體系統一擔任對外發言，或藉由重大訊息平台澄清不實訊息，以維護公司形象，並善盡與各利害關係人之溝通。