

工信工程股份有限公司

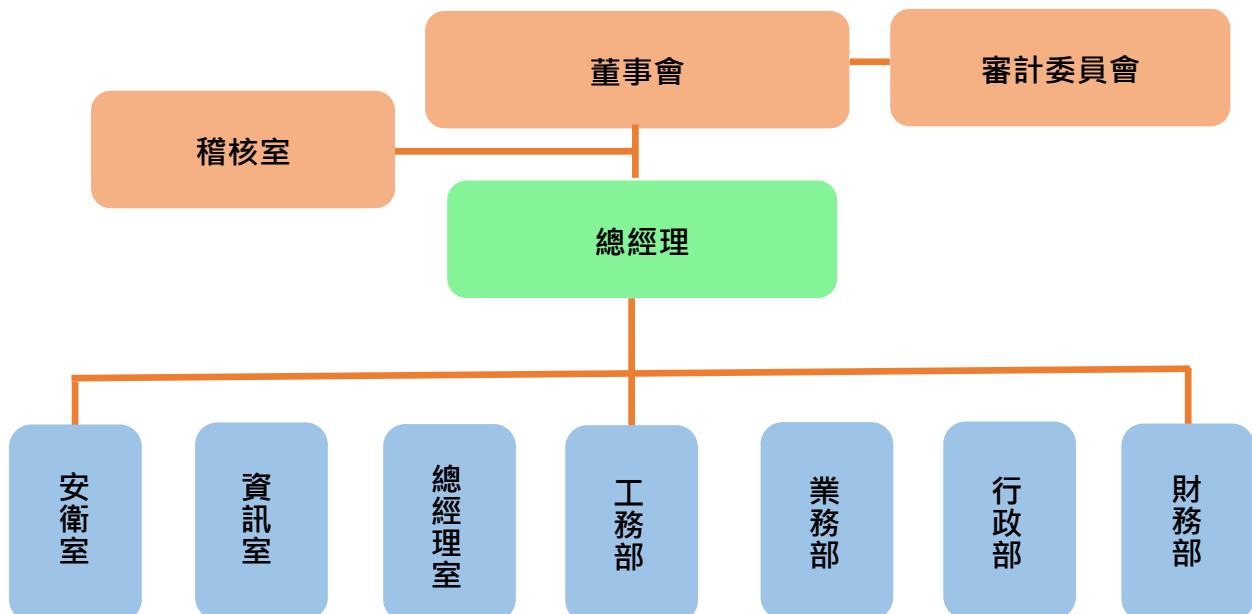
112 年風險管理運作情形報告

為確保本公司之穩健經營與永續發展，本公司於 109 年訂定「風險管理政策與程序辦法」，以建立整體風險管理制度，並由本公司之董事會、審計委員會、總經理、稽核室、各風險管理單位共同參與推動執行，每年定期由各風險管理單位辨識可能影響企業永續發展的相關風險，篩選出風險管理範疇，並依據最新內部稽核之發展及準則要求，監測潛在風險並實行預防措施，以強化風險管理。

本公司審視本身業務及經營特性，將下列風險類別全部納入管理：

- 一、利率變動風險
- 二、匯率變動風險
- 三、氣候變遷與環境風險
- 四、職業安全風險
- 五、原料價格與供應鏈風險
- 六、資訊安全風險
- 七、策略及營運風險
- 八、資本支出風險
- 九、法律風險
- 十、管理風險
- 十一、企業形象風險

風險管理組織架構



112 年運作情形：

本公司積極推動落實風險管理機制，定期由各風險管理單位進行風險監測，112 年主要運作情形如下：

各風險管理單位於每年底檢視各單位之風險類別與管控機制，依實務運作進行管控機制修訂，以符合明年度之風險管控，並於當年度最後一次董事會進行當年度運作情形之報告(112 年於 12 月 29 日董事會進行報告)。報告內容包括當年評估公司所面臨之各項風險，包括風險類別、風險管理機制。

112 年經檢視本公司「風險管理政策與程序辦法」尚符合公司之需求，得繼續沿用，為配合實務運作修訂該辦法附表一管控機制部分內容(註 1)，修訂前後內容對應如下：

修訂前：

三	氣候變遷與環境風險	安衛室	碳排放管理	建立能源管理及工地碳足跡管理機制。
		工務部	降低環境汙染與減少能耗	建立防制環境汙染與廢棄物處理機制。
				強化施工技術減少能源消耗與施工時程，以避免因氣候變遷影響工期。

修訂後：

三	氣候變遷與環境風險	安衛室	碳排放管理	建立能源管理及工地碳足跡管理機制。
		工務部	降低環境汙染與減少能耗	建立防制環境汙染與廢棄物處理機制。
				強化施工技術減少能源消耗與施工時程，以避免因氣候變遷影響工期。
		各部室	氣候變遷之實體風險與轉型風險	編製 TCFD 氣候相關財務揭露報告，建立氣候變遷風險管理機制，找出風險與機會。訂立指標與目標。

註 1：依「風險管理政策與程序辦法」第七條之規定：本辦法除附表一外，條文內容修訂應經審計委員會與董事會決議。故附表一之修訂無需經審計委員會和董事會決議，僅配合公司治理一年一次向董事會報告時，報告依實務運作修訂情形。