



109年法人說明會



- ❖ 公司簡介
- ❖ 營運概況
- ❖ 財務摘要
- ❖ 業務發展



壹、公司簡介

➤ 七十年悠久歷史

- 工信工程於民國36年設立登記，創立至今已逾七十年的悠久歷史，88年股票上櫃，101年股票上市，為國內大型營造廠率先獲得ISO 9001品質管理及ISO 14001環境管理驗證合格公司。

公司名稱	資本額
工信工程股份有限公司	新台幣44.7億元
設立日期	營業額
民國36年2月1日	109年Q2合併營收新台幣58.57億元
員工人數(截至8月底)	營業範圍
本國：160人、外籍：127人	參見下頁
主要業務	關係企業
捷運、隧道、建築、橋梁、機場、道路及海事工程。	共2家，皆在台灣：工信開發股份有限公司、展邦建設股份有限公司



➤ 營業範圍

營建工程類



綜合營造業
疏濬業
防蝕、防銹工程
起重工程業
鑽孔工程業
廢棄物處理業
其他環境衛生及污染防治服務業

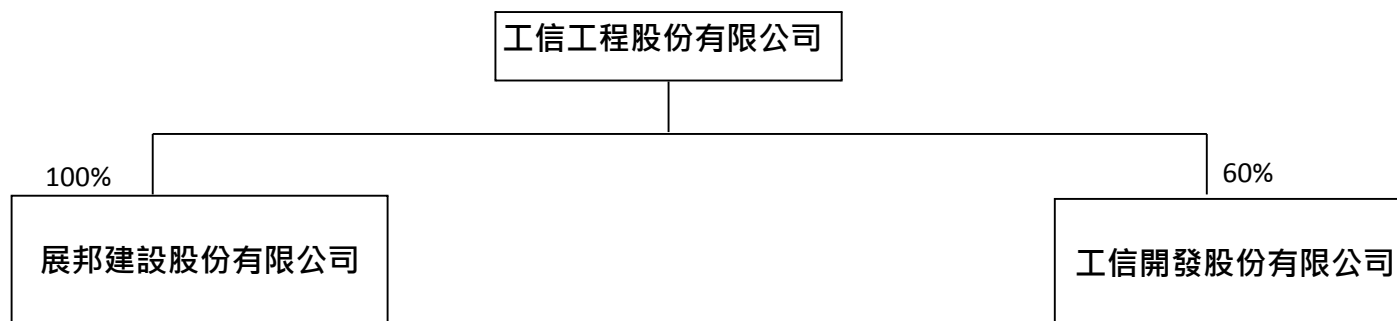
建設開發類



住宅及大樓開發租售業
工業廠房開發租售
特定專業區開發業
投資興建公共建設
新市鎮、新社區開發業
區段徵收及市地重畫代辦業
不動產買賣業
不動產租賃業
都市更新重建業



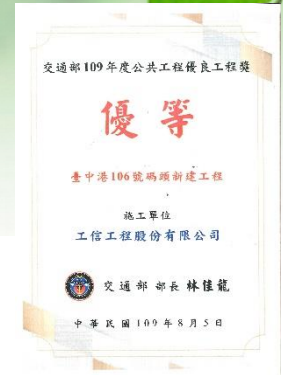
➤ 關係企業組織圖



近三年大事紀要

109

1. 台九線蘇花公路谷風隧道新建工程完工；台中港106號碼頭新建工程完工。
2. 台中港106號碼頭新建工程榮獲交通部109年公共工程優良工程獎。
3. 第六屆公司治理評鑑取得90.36分佳績，上市公司排名前20%。



108

1. 台九線蘇花公路觀音隧道新建工程完工；林口電廠筒式煤倉系統統包工程進入驗收階段。
2. 榮獲108年TCSA台灣企業永續獎之企業永續報告獎-銅獎。
3. 林口電廠更新擴建計畫工程榮獲台灣電力公司頒發工程履約優良優等獎。
4. 榮獲1111頒發2019幸福企業獎。
5. 榮獲駐台泰國貿易經濟辦事處頒發專業管理、細心照顧泰籍勞工感謝狀。



107

1. 第四屆公司治理評鑑再次榮獲前20%優良公司佳績。
2. 榮獲107年TCSA台灣企業永續獎之企業永續報告獎-銀獎。
3. 榮獲交通部公路總局頒發工程督導優良獎(觀音隧道)。
4. 取得「淡江大橋及其連絡道路5K+000~7K+035 新建工程」。
5. 榮獲駐台泰國貿易經濟辦事處頒發專業管理、細心照顧泰籍勞工感謝狀。



貳、營運概況

➤ 在建工程

淡江大橋及其連絡道路
5K+000~7K+035新建工程

承攬金額：124.94億

臺北港南碼頭S07、S08
護岸暨後線圍堤造地工

程承攬金額：6.5億

林口電廠更新擴建計畫筒式煤倉
系統統包工程承攬金額：65億
(進入驗收階段)

工信工程股份有限公司
(台北總公司地址：台北市
市民大道四段102號8樓)

C031代辦臺鐵南平至萬榮
雙軌化土建及電車線工程
承攬金額：11.48億

南迴鐵路電氣化工程，
C811Z潮州枋寮段土建及
一般機電工程
承攬金額：17.38億



➤ 在建工程

工程名稱	C031代辦臺鐵南平至萬榮雙軌化 土建及電車線工程
業主	交通部鐵道局
合約總價	新台幣11.48億元整
工程位置	台灣東部
工程進度	73%



➤ 在建工程

工程名稱	林口電廠更新擴建計畫筒式煤倉系統統包工程
業主	台灣電力股份有限公司
合約總價	新台幣65億元整
工程位置	台灣北部
工程進度	99%



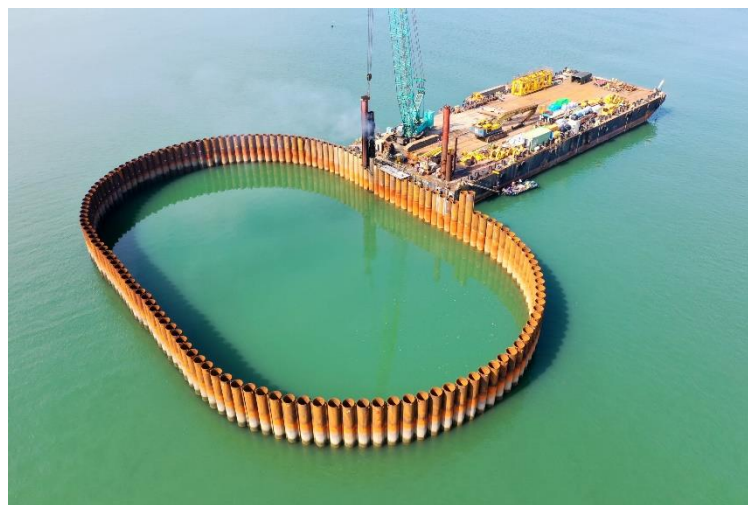
➤ 在建工程

工程名稱	「臺鐵南迴鐵路臺東潮州段電氣化工程建設計劃」C811Z潮州枋寮段土建及一般機電工程
業主	交通部鐵道局
合約總價	新台幣17.38億元整
工程位置	台灣南部
工程進度	82%



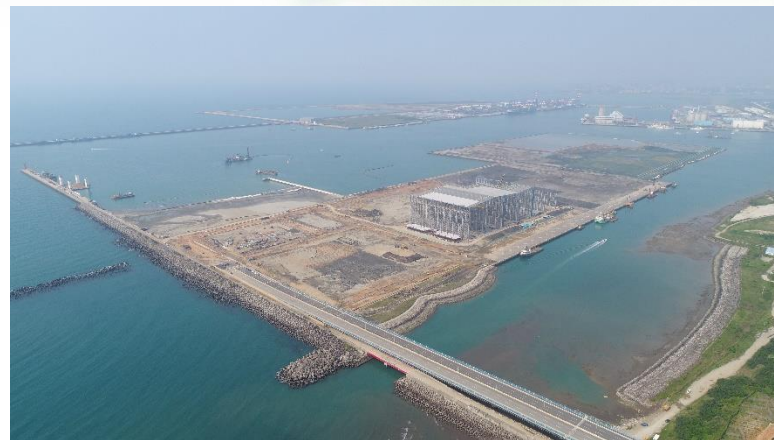
➤ 在建工程

工程名稱	淡江大橋及其連絡道路 5K+000~7K+035新建工程
業主	交通部公路總局
合約總價	新台幣124億9,361萬3,151元整
工程位置	台灣北部
工程進度	8.5%



➤ 在建工程

工程名稱	臺北港南碼頭S07、S08護岸暨後線圍堤造地工程
業主	臺灣港務股份有限公司基隆港務分公司
合約總價	新台幣6.46億元整
工程位置	台灣北部
工程進度	0.1%



近年工程得獎紀錄

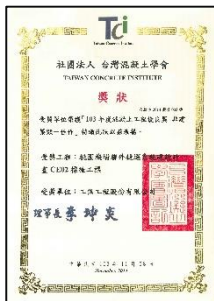


第17屆國家建築金質獎
第17屆國家建築金質獎全國首獎
KCL211標麟洛、竹田段鐵路高架化工程



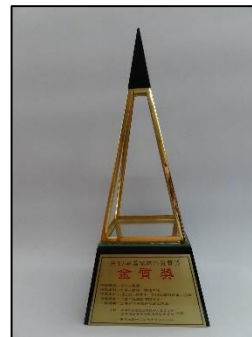
中國工程師學會工程優良獎
混凝土工程優良獎
混凝土學會最佳人氣獎
林口電廠更新擴建計畫卸煤碼頭新建工程

105



103

混凝土工程優良獎，非建築類佳作
臺灣桃園國際機場聯外捷運系統
建設計畫CE02施工標工程



104



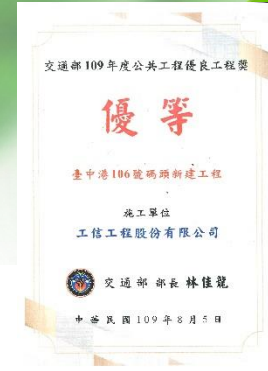
102

環境影響評估查核計畫評選優等
臺灣桃園國際機場聯外捷運系統
建設計畫CE02施工標工程



近年工程得獎紀錄

交通部頒發109年公共工程優良
工程獎優等
台中港106號碼頭新建工程



109

台灣電力公司頒發工程履約優良
優等獎

林口電廠更新擴建計畫「出水口
導流堤、北防波堤、卸煤碼頭、
連絡橋及相關設施新建工程」



108

交通部公路總局頒發工程督導成
績優良獎

台九線蘇花公路觀音隧道新建工
程



107

第17屆公共工程金質獎-水利工程類佳作
經濟部公共工程優質獎

林口電廠更新擴建計畫「出水口導流堤、
北防波堤、卸煤碼頭、連絡橋及相關設施
新建工程」

順利通車感謝狀

臺灣桃園國際機場聯外捷運系統建設計畫
CE02施工標工程

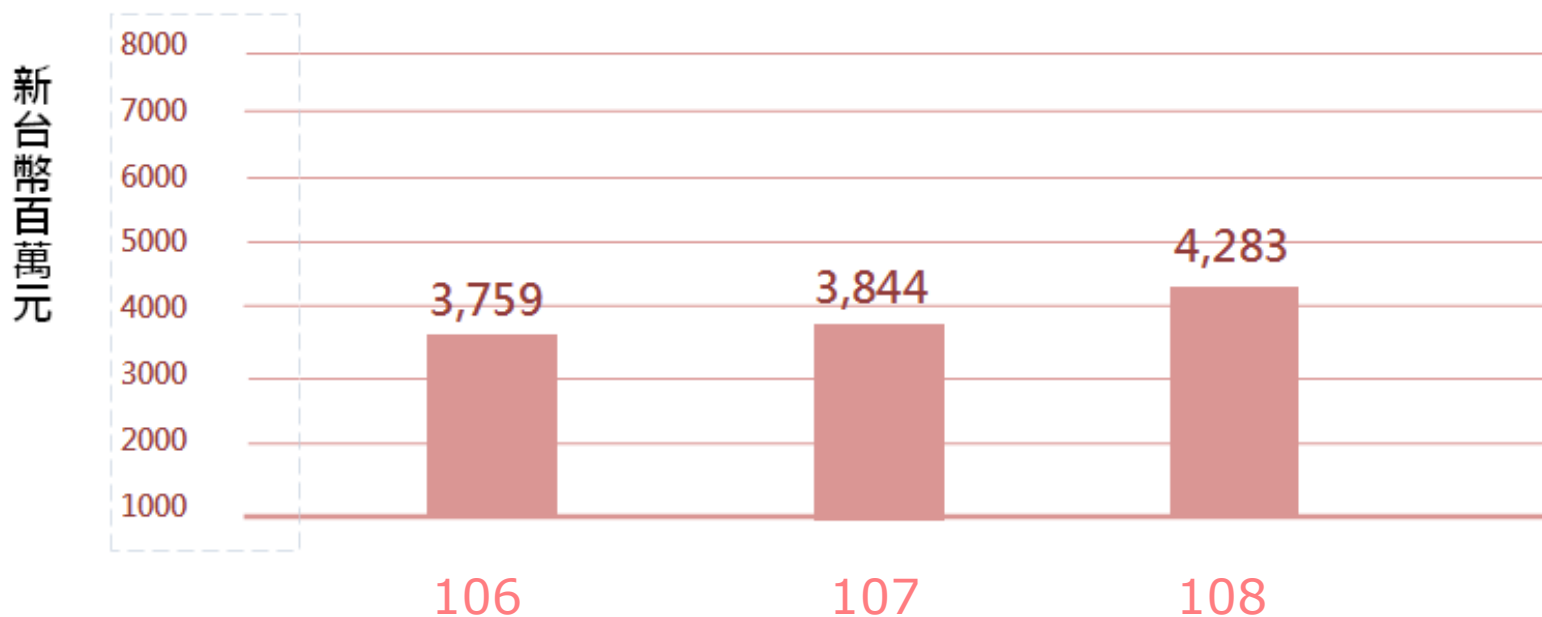


106



參、財務摘要

➤ 近三年合併營收



➤ 109Q2合併綜合損益表

新台幣(仟元)					
期間(1-6月)	109/6/30		108/6/30		YOY
營業收入	5,857,447	100%	1,920,785	100%	204.95%
營業成本	(3,734,705)	(64%)	(1,853,714)	(97%)	101.47%
營業毛利	2,122,742	36%	67,071	3%	3,064.92%
營業費用	(134,139)	(2%)	(77,437)	(4%)	73.22%
營業利益(損失)	1,988,603	34%	(10,366)	(1)%	19,283.90%
營業外收支合計	(21,878)	-%	(18,610)	(1)%	17.56%
稅前淨利(損)	1,966,725	34%	(28,976)	(2)%	6,887.43%
所得稅費用	(57,687)	(1)%	2,819	-%	(2,146.36)%
本期淨利(損)	1,909,038	33%	(26,157)	(2)%	7,398.38%
淨利(損)歸屬於母公司	1,910,010	33%	(24,990)	(2)%	7,743.10%
每股(虧損)盈餘(元)	4.27		(0.07)		



➤ 109年Q2合併資產負債情形

新台幣(仟元)

項 目	109/6/30	108/6/30	項 目	109/6/30	108/6/30
現金及約當現金	3,278,417	491,132	短期借款	1,149,000	2,141,940
合約資產-流動	2,335,729	3,509,921	合約負債-流動	856,180	1,451,218
前兩項以外之其他流動資產	3,684,252	4,862,086	前兩項以外之其他流動負債	1,634,119	1,602,283
流動資產合計	9,298,398	8,863,139	流動負債合計	3,639,299	5,195,441
不動產、廠房及設備	513,616	621,559	長期借款	74,820	727,813
前項以外之其他非流動資產	480,128	502,130	前項以外之其他非流動負債	132,090	201,146
非流動資產合計	993,744	1,123,689	非流動負債合計	206,910	928,959
資產總計	10,292,142	9,986,828	負債總計	3,846,209	6,124,400





肆、業務發展



➤ 公司未來營運拓展方向





簡報結束

感謝聆聽

