



工信工程股份有限公司

Kung Sing Engineering Corporation

2015

企業社會責任報告書

企業社會責任報告書



臺灣桃園國際機場聯外捷運系統設計畫

CE02 施工標工程

2015



目錄

5 董事長的話

7 編者的話

8 利害關係人及重大性議題評估與回應

11 C S R 推動與政策

13 專題報導

14 臺灣桃園國際機場聯外捷運系統建設計畫

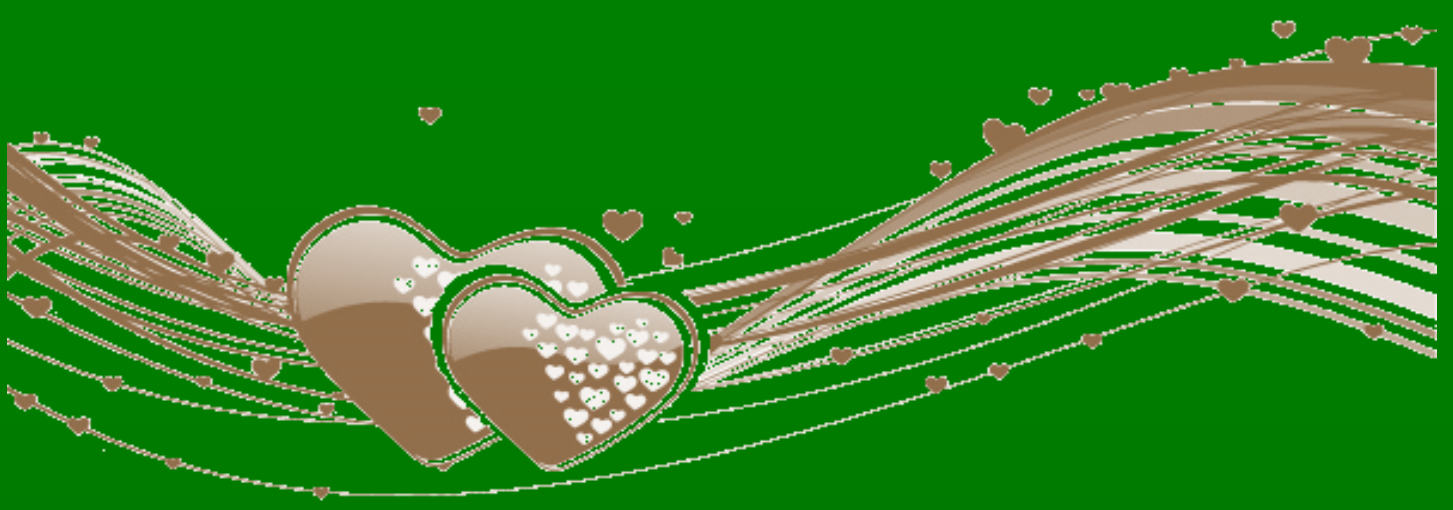
CE02 施工標工程 - 兼具品質、環保與推

動經濟發展的工程典範

28 治理篇

29 公司簡介





30 公司概況

33 公司治理

41 經營篇

42 營運概況

45 財務資訊

49 未來展望

50 環境篇

51 環境政策

52 水汙染防制及廢
水處理

56 空氣汙染防制





59 其他污染防制及因地制宜的環保措施

64 節能減碳

67 環境保護榮譽

68 社會篇

69 建立優質工作環境

80 安全工作環境與優良工程品質

89 專業參與及社會公益

96 附件







董事長的話

為了奠定永續經營的基業，貫徹「成本為首，工期為要，品質為重，安全為先」的經營理念，工信工程立下了「立足台灣、胸懷大陸、展望世界」的遠大目標，期勉全體同仁能朝著這個目標凝聚力量與熱忱，戮力實現、創造成功獲利的商機，使公司更加壯大。

工信工程擁有七十餘年歷史，在企業社會責任上向來不遺餘力，除了捐款、捐物資、關懷弱勢之外，更在本業上發揮所長，從企業經營理念來推行社會責任。造橋鋪路的公共工程，能夠如期完工，嚴格要求品質與勞工安全，工程重視環保，避免對環境的破壞、促進城市與經濟之發展，就是營造公司最基本的社會責任。

本公司 2015 年完工的機場捷運計畫，在早期以 BOT 方式招標階段，工信公司即組團隊競標，惜當時評審決議發包給其他競爭團隊，卻又因資金、包商不到位、周圍開發等因素流產，造成機場捷運十數年的延宕，對機場與城市的交通及國家經濟造成甚大負面影響。

自承攬 CE02 標工程，本公司團隊即全力以赴、如期如質完成本工程，促進了機場聯外城鎮的便捷交通，這也是工程公司應負擔、需達成的企業社會責任。本公司在 CE02 標工程，更榮獲



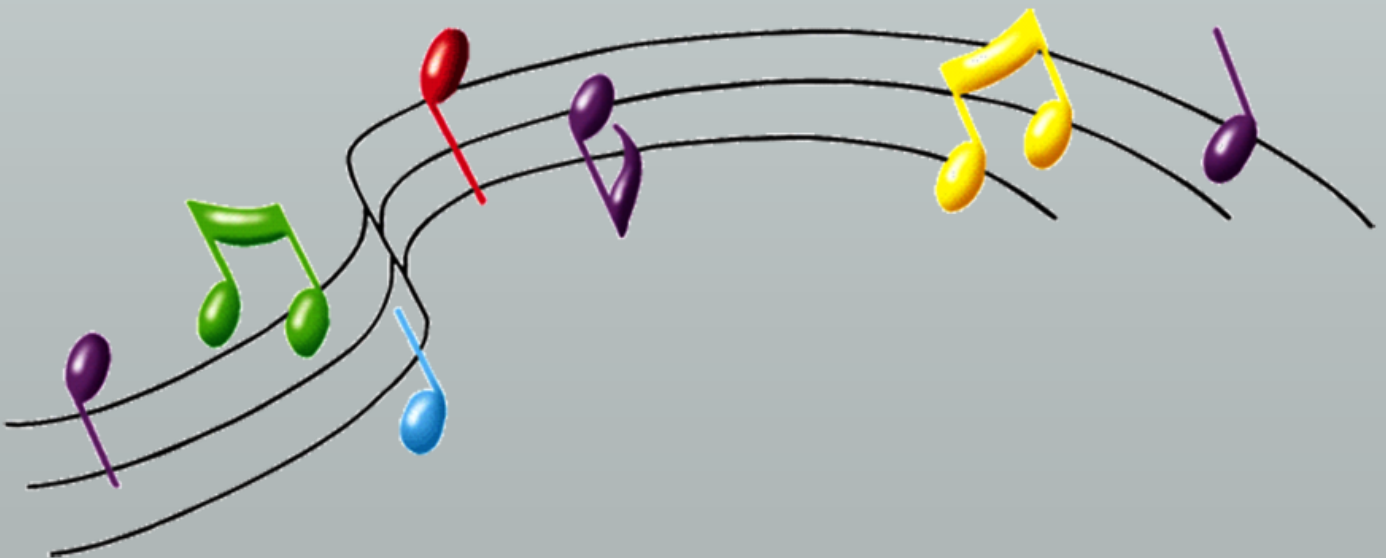
2015 企業社會 責任報告書


品質、進度、環保等各項優良獎項。

除推動本公司企業社會責任，本人更擔任工總企業社會責任委員會召集人，整合各會員公會及公司的各項資源，有效地捐送相關弱勢團體及急迫需要的專案，包括食衣住行育樂各項物資。

實際上工業總會、各工業總會會員公會及公司，在企業社會責任都已盡甚大的心力且著有績效。例如 2009 年莫拉克颱風造成重大災情重建期間，整合工業總會各項賑災資源轉交時任重建工程總召集人——公共工程委員會陳振川副主委分賑災區、捐贈花蓮縣秀林鄉活動圖書列車、迷你織帶機及傳統水平織布機、秀林國中合唱團鋼琴及禮堂桌椅等。

每年更與工業總會會務同仁勸募，匯集工業總會捐款及資源赴各地，如宜蘭、桃園等地區之弱勢機構，包括創世社會福利基金會、身心障礙者教養院等，助其填補物資缺口、順利過節渡冬。為企業界善盡一份企業社會責任。





2015 企業社會 責任報告書



編者的話

工信工程於 2012 年首度編纂 CSR 企業社會責任報告書，2014 年正式依照全球永續性報告協會(GRI)報告指南訂定之指標編製 CSR 企業社會責任報告書後，以每年固定編製此報告書為公司政策，作為向利害關係人報告公司永續發展之目的。

編輯概述

本報告書為本公司依據 GRI G4 編製 CSR 報告書之第二年，前次報告書完成日期為 2015 年 6 月 15 日。

本報告書內容包括工信工程股份有限公司於 2015 年 1 月至 12 月之活動，部份內容因係揭露近三年資訊，則有與前次報告資訊重述之情形，另，如內容係含括工信工程關係企業，將於報告書中加註說明。報告書共分為五大主題：專題報導、治理篇、經營篇、環境篇、社會篇，各篇內容務求與永續性報告指南第 4.0 版(Global Reporting Initiative, GRI G4)相對應，(請參閱附件)。

報告書中揭露之各項資料及統計數據係來自工信工程自行調查與統計之結果，其中財務資料之數據業經資誠聯合會計師事務所會計師簽證並依法於公開資訊觀測站及本公司網站進行揭露。

與 2014 年企業社會責任報告書相較，除增加專題報導外，在利害關係人關注議題、供應商安衛、環保及人權重視上也更加明確闡述，無論於公司治理、經營財務、社會參與及環境保護各項議題上，皆加強相關資訊之揭露，使內容更加豐富化、多元化，提升本公司向利害關係人報告公司在永續經營發展上之作為，並對公司之經營管理做更完整之陳述，以對利害關係人負責。



如您對本報告書內容有任何疑問及建議，請不吝與我們聯絡。

電話：(02)2751-4188(分機:508)

傳真：(02)2721-8027

E-mail：k2089@kseco.com.tw

網址：www.kseco.com.tw

利害關係人及重大性議題評估與回應

利害關係人範疇

工信工程將可能影響本公司或被本公司所影響之個人、族群或組織，皆列為利害關係人之範疇。

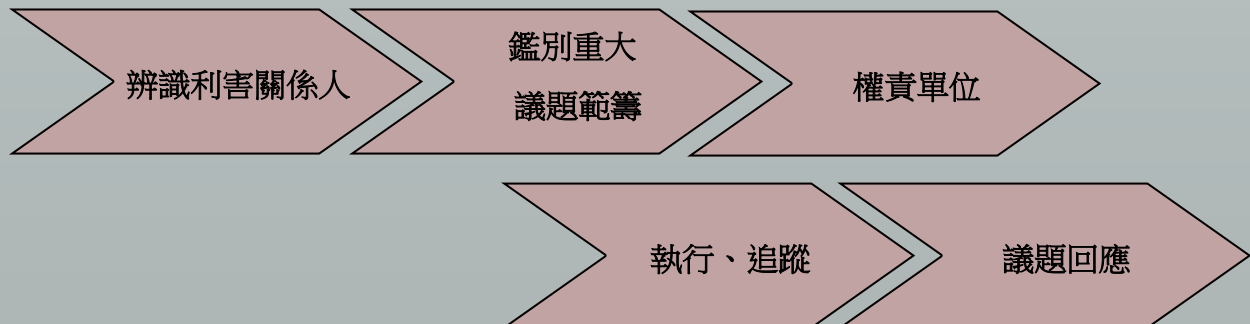
由前述原則，本公司優先考量之利害關係人為：1.組織內：員工。2.組織外：股東、社區居民、供應商 / 協力廠商、業主及政府相關單位。



利害關係人溝通措施

與利害關係人進行有效的溝通，是實踐企業社會責任的基本要件。因此本公司於 2011 年，即於公司網站設立發言人之聯絡窗口及建置投資人專區，供利害關係人得隨時與本公司進行聯繫，如有任何意見及建議，可立即與本公司發言人進行交流。

為更明確劃分利害關係人，本公司於 2014 年開始規劃在公司網站另設立「利害關係人專區」，於 2015 年年中完成設立，明列利害關係人範疇、關切議題及各議題之聯繫窗口，並訂有關切團體（利害關係人）意見處理紀錄表，做為利害關係人關切議題之紀錄，及處理結果之依據。

截至 2015 年 12 月 31 日止，並未有透過利害關係人專區進行檢舉相關議題之案件。



2015 企業社會 責任報告書

利害關係人交流與回應

利害關係人	關切議題	溝通與交流措施	回應頻率
員工	薪酬、福利、教育訓練、工作環境、員工健康	勞資協調會議	每季召開
		勞安會議	每月召開
		主管會議	每日晨會
		福委會議	每季進行
		員工年底自評	每年進行
		員工意見信箱、EIP	持續開放員工反應
股東	資訊揭露與資訊透明、經營績效、風險管理	股東會	每年召開
		公司網站成立「投資人專區」	持續開放股東獲取公司資訊
		電話、傳真、電子郵件	持續開放股東反應意見
		法人說明會	至少每三年舉行一次
社區團體/ 居民	交通影響、捐贈、社區關懷	協助當地社區團體、學校辦理活動	每年依需求不定期進行
供應商/協力廠商	施工品質、交期、專業能力、配合度、安衛環保及人權措施	廠商評鑑	每年進行
業主	施工品質、專業能力、保固維護、安衛環保	公文往來、電話、傳真、電子郵件	持續開放反應意見
		工務會議	依各工地業主規定進行
政府相關單位	資訊揭露與資訊透明、安衛管理、合法經營、公司治理	遵守相關法規、法條	持續進行

2015 企業社會 責任報告書

利害關係人重大議題優先比重

經鑑別及篩選後之關切議題共有 20 項，如前表所示，再依據利害關係人關切程度及對公司立即或潛在衝擊程度，分別列出矩陣圖如下：

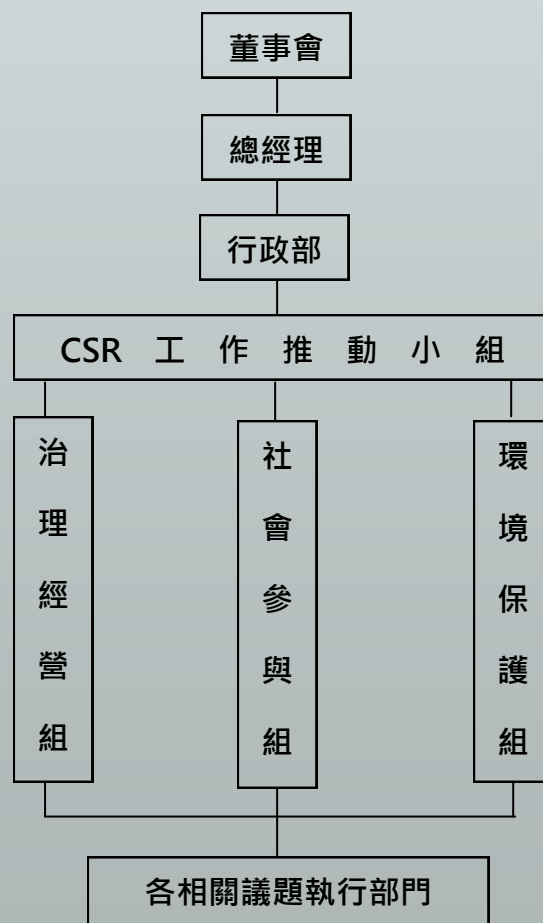




CSR 推動與政策

CSR 推動

本於加強本公司對 CSR(企業社會責任)的重視，且深信 CSR 之推動能為公司創造更好的競爭力，因此在公司最高治理機構(董事會)之監督下，由總經理授命行政部組成 CSR 工作推動小組，負責協助及組織其他部門進行 CSR 相關工作之推動、資料收集與執行，並向公司最高治理機構報告。

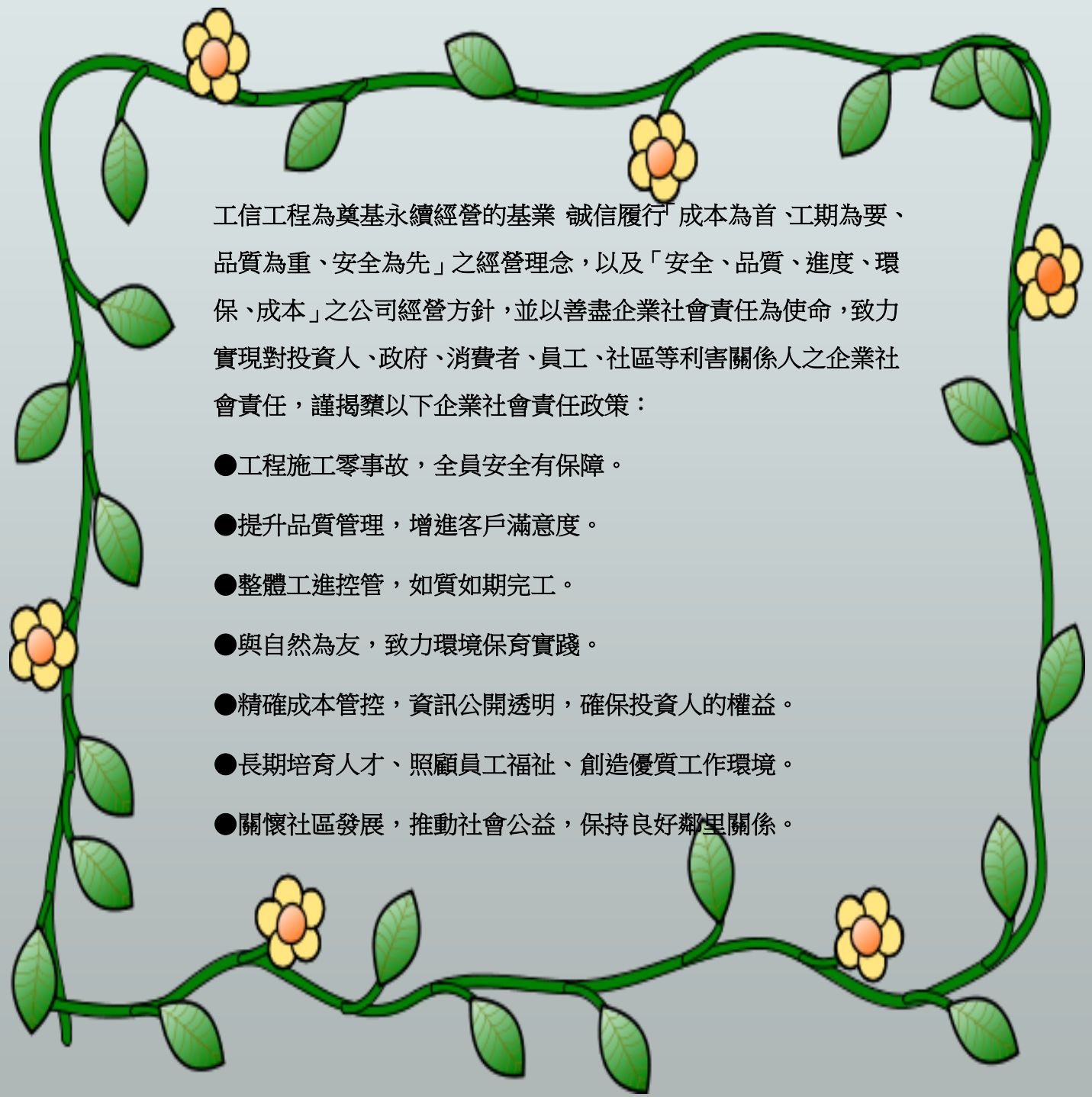
CSR 推行組織架構





2015 企業社會 責任報告書

CSR 政策



工信工程為奠基永續經營的基業，誠信履行「成本為首、工期為要、品質為重、安全為先」之經營理念，以及「安全、品質、進度、環保、成本」之公司經營方針，並以善盡企業社會責任為使命，致力實現對投資人、政府、消費者、員工、社區等利害關係人之企業社會責任，謹揭櫫以下企業社會責任政策：

- 工程施工零事故，全員安全有保障。
- 提升品質管理，增進客戶滿意度。
- 整體工進控管，如質如期完工。
- 與自然為友，致力環境保育實踐。
- 精確成本管控，資訊公開透明，確保投資人的權益。
- 長期培育人才、照顧員工福祉、創造優質工作環境。
- 關懷社區發展，推動社會公益，保持良好鄰里關係。



專題報導



臺灣桃園國際機場聯外捷運系統建設計畫 CE02 施工標工程

臺灣桃園國際機場聯外捷運系統建設計畫

CE02 施工標工程一

兼具品質、環保與推動經濟發展的工程典範

工信工程自民國三十年成立以來，承攬過無數重大公共工程，道路、橋梁、捷運、機場、隧道，台灣從北到南，由西至東，甚至離島地區，都有工信工程的足跡，而「做工程，不只是做工程，更是一份良心的社會事業。」這番話一直為工信集團領導者們所遵循，所以我們在做工程同時，也務求從本業上發揮所長，建造出高品質、重環保、具創新、有經濟效益的公共工程，這也是我們的企業社會責任！

2014 年 9 月完工的「臺灣桃園國際機場聯外捷運系統建設計畫 CE02 施工標工程」，本標案在工程創新、品質、管理及環保上皆卓有績效，故特別介紹工信工程在本案如何利用專業工法與創新技術，並考量環保節能減碳、採用綠建材，成就在業界之佳績及推動經濟發展。

機場捷運 CE02 標之工程特色

1. 工區狹長、廣推營建自動化：

本標橋梁工程長達 13.89 公里，工期僅 1,400 天，在國內重大公共工程罕見，為免資源排擠，除推廣營建自動化，並因地制宜採懸臂工法、場撐工法、支撐先進工法、預鑄全跨吊裝工法、鋼橋吊裝工法及創新斜張支撐等工法，藉以施工技術上克服地勢、交通、河流及管線影響，以降低都會區交通流量衝擊、水保區邊坡破壞、施工環境保護及避免防汛期時之土石流等，且截至完工為零工安事故。

2. 界面複雜、完善管理整合：

本標工程規模高達合約金額 103.3 億，包括土木、結構、大地、水保、建築裝修、水電、空調、消防、環控及景觀等相關工程，介面繁雜，又加入諸多關連廠商（機電系統標、電



梯&電扶梯標、BMS 標、聯合開發) 重疊作業，施工困難度高而複雜，均有賴廠商、監造、業主三方主動協調、完善界面管理整合，於各里程碑均準時到達並提前交付。

3.降低施工危害、高風險控管得宜：

本標工區界面複雜，分與國道新建工程局五股楊梅拓寬工程、長庚醫院質子中心聯絡地下道及台灣中油公司油氣管遷等重大工程重疊施工外，更因部分工區跨越川流不息之中山高速公路及赤塗崎水保地質敏感區，為降低用路人及施工人員安全，有效預防控管施工風險，特建立完整風險管控機制並成立「高風險控管事務小組」，對該二高風險工區進行高風險控管，成果功效良好。

4.工法創新與技術傳承：

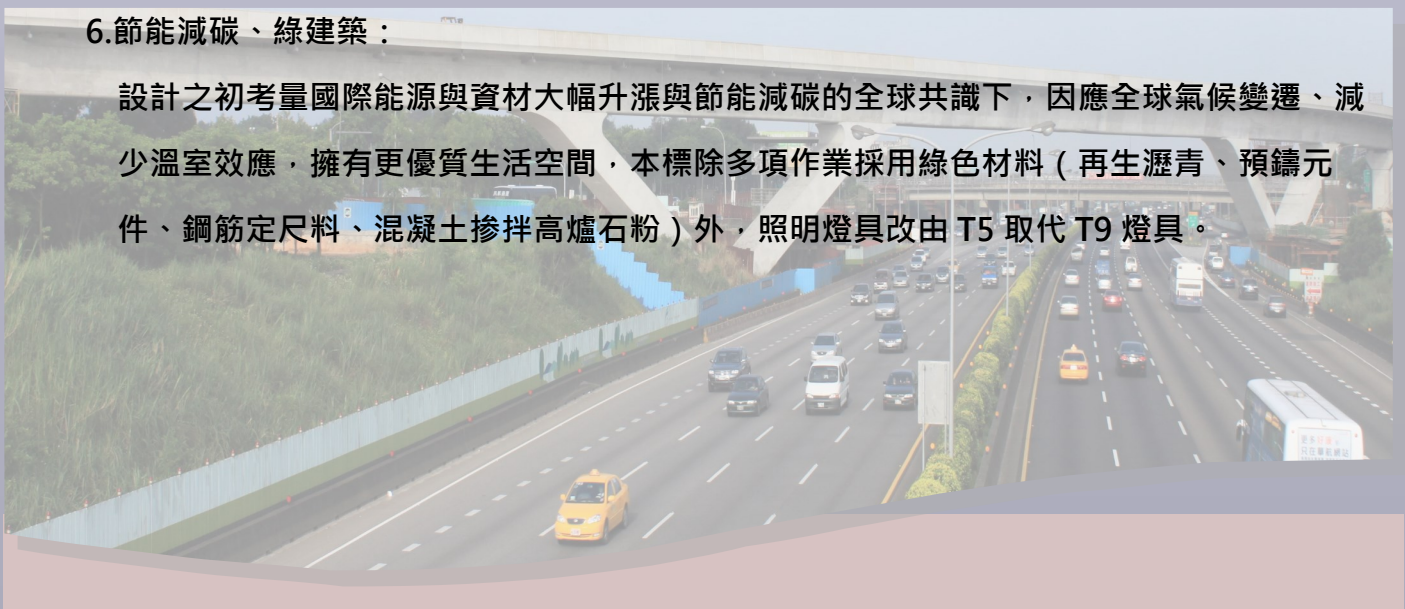
本標工程特殊處諸多，尤以跨越中山高速公路 V 型橋造型採創新斜張支撐施工，相關規劃、設計、施工上為少數以斜張工法進行施工之標案。

5.有效控管紅火蟻疫區：

本標 13.89 公里，75%位屬桃園縣紅火蟻疫區，為避免因施工造成紅火蟻疫區擴散，依「營建基地紅火蟻偵察、防治及植栽與土石方移動管制標準作業程序」，密集防治處理，降低紅火蟻對施工影響及疫區控管，成效良好。

6.節能減碳、綠建築：

設計之初考量國際能源與資材大幅升漲與節能減碳的全球共識下，因應全球氣候變遷、減少溫室效應，擁有更優質生活空間，本標除多項作業採用綠色材料(再生瀝青、預鑄元件、鋼筋定尺料、混凝土摻拌高爐石粉)外，照明燈具改由 T5 取代 T9 燈具。



機場捷運 CE02 標之安全衛生管理

1. 工地設置專職之安衛人員,確實執行每日之施工安全業務。
2. 定期辦理勞工安衛宣導教育訓練及各項防救災演練。



3. 依相關規定擬定各項防災與安全之預防措施及施工時應遵循之條款，以期於施工中及通車後皆能達到防災之功效及安全之效果。
4. 每日工具箱會議落實執行安衛宣導。



5. 設置完善交維措施以保障高速公路及其他道路之安全。





6.視交通需求設置完整施工圍籬及警示措施，可有效降低施工周邊災害。



7.多次及重覆進行防災與安全之教育宣導及演練，降低人員之危害。



8.本標至完工無重大工安事故及意外傷害事件發生。

機場捷運 CE02 標之生態環境維護之措施(包括自然生態工法)

- 1.工區內因施工需移除植物，均以移植鄰近台北大學及桃園縣虎頭山公園方式辦理。
- 2.設計路線配合橋梁工法降低落墩，以減少邊坡開挖，對生態衝擊影響降至最低。
- 3.依水土保持法配合水保區現況於施工前、中、後設置護坡、截水溝、沉砂池、大量植生及安全監測等設施。
- 4.本標部分工區位屬桃園縣紅火蟻疫區，為避免因施工造成紅火蟻疫區擴散，依「營建基地紅火蟻偵察、防治及植栽與土石方移動管制標準作業程序」，密集防治處理，降低紅火蟻對施工影響及疫區控管，成效良好。
- 5.除專任工程人員外，並設置專業工程師（資格為具大地或土木技師）負責鑽探、灌漿、監測儀器安裝、開挖支撐系統、建物保護等工作。

機場捷運 CE02 標工程之創新性、挑戰性及周延性

1. 創新採鋼筋標準樣架施作墩柱以節省經費及降低施工風險，經勞動部讚許，除於 2010 年 3 月 5 日於本標工地辦理觀摩會，並發文建議各工程主辦機關，日後墩柱使用鋼筋樣架方式進行施工。



2. 由於施工地形起伏，各工法交錯極富挑戰性，如支撐先進工作車採周延性之空中降車推移方式跨越場鑄懸臂工法施工單元，減少施工拆卸、施工時間。



3. V 型橋採用創新斜張支撐工法，並配合無縫式全罩防護施工，有效降低在高速公路上方施作風險，確保用路人行車安全，另亦可減少封閉高速公路次數，降低用路人不便。





4.就地支撐採用創新式「圓盤重型支撐架」搭配周延性系統模板，除可增加工率及結構體精度、亦減少模板使用量、縮短施工時間。



5.詳細規劃預鑄箱型梁運輸車輛穿越中山高速公路跨越橋之方式，有效降低高速公路跨越橋之沉陷及危害。



6.大量使用預鑄製品，不但增加施工速度，亦可減少模板使用數量並達節能減碳。

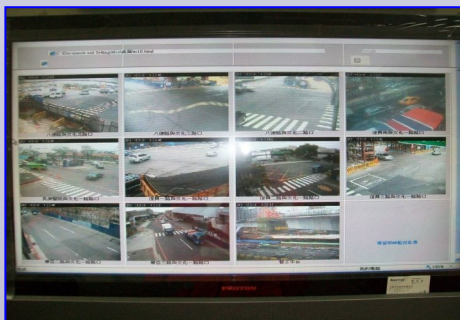


2015 企業社會 責任報告書

7.A9 車站站體下方施工時採用懸吊式全罩防護，降低對文化三路及八德路之影響，保障用
路人行車安全。



8.重要道路設置即時監控系統，並採全自動監測及自動傳輸架構。



機場捷運 CE02 標工程優良事蹟及顯著效益

1.主辦機關能督導設計，監造單位、施工單位採節能減碳、環境生態保護、資源永續利用等營建
之創新設計、施工，項目說明如下：

- (1).各車站於設計時考量日常節能、二氧化碳減量、廢棄物減量、水資源、污水垃圾改善等，並
已獲得綠建築候選證書。
- (2).照明燈具由 T9 燈管變更為 T5 燈管，降低日後營運階段耗能。
- (3).採用綠色建材，包括使用定尺鋼筋、再生瀝青混凝土、混凝土摻拌高爐石粉。辦公室採用節
能/節水/省電設備。



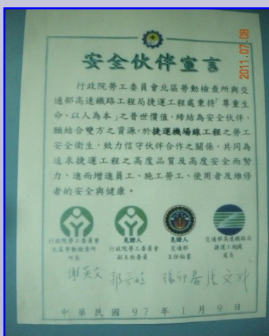
(4).採用綠色工法，包括預鑄工法、模組化施工、土方平衡再利用。

2.施工團隊三方各司其職督導、設計、施工，獲得績效如下：

(1).施工方法、技術獲得國內/外學界、業界 13 梯次觀摩學習，並無私將技術與經驗發表於相關期刊及研討會，以達交流與傳承。



(2).主辦機關與勞動部北檢所簽署安全伙伴計畫，多次辦理聯合稽查及橋墩鋼筋樣架觀摩、營造業工地觀摩，成效非凡，榮獲頒 2009 年度團體貢獻獎，處長獲頒個人貢獻獎。

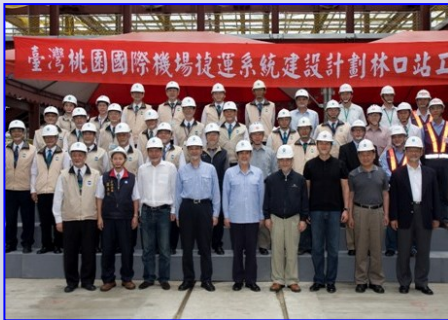


(3).A8、A9 車站與亞朔公司、冠德建設等進行聯合開發，預期將開啟機場捷運建設新的里程碑，可望在未來機場捷運通車後，與週遭形成共榮商圈，提供周邊居住及就業人口相關服務設施，勢必對地方發展帶來關鍵性之聚集經濟效益。



2015 企業社會 責任報告書

(4).因工程深具規模性、挑戰性、特殊性及創新性，頗獲各級長官（包括總統、行政院長、行政院副院長等）之重視並親臨視察、鼓勵及嘉許。



3.重要交通流量區段，為達施工期間不影響用路人行車安全，於跨高速公路 V 型橋墩採用斜張工法並配合無縫式全罩防護施工；A9 車站跨越新北市八德路站體下方採用懸吊式全罩式防護，施工期間保持零工安之記錄，獲得各級長官讚許。

4.獲桃園縣蘆竹鄉山鼻村頒發熱心公益感謝狀。



5.2010 年 03 月 05 日獲北檢所遴選主辦全國性鋼筋樣架觀摩會，獲勞動部頒發感謝狀。

6.2010 年 06 月 04 日主辦勞委會辦理營造業工地觀摩會，獲勞動部頒發安衛楷模獎牌。

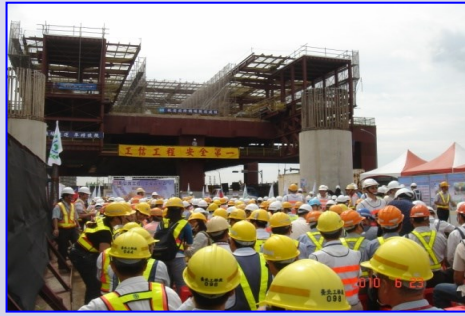




專題報導



7.2010年6月23日配合勞動部辦理公共工程工安百分百誓師活動，由吳院長敦義主持。



8.2010年9月27日因本標部分工區位屬水保區之地質敏感帶，經行政院農業委員會辦理2010年度訪查中央部會執行水土保持計畫審核監督管理情形，評定成效良好並發函建請給予有功人員敘獎。

9.2010年12月27日廠商環保工程師羅崇志榮獲新北市政府「工地環保績優人員特優獎」。



10.2011年03月15日獲桃園縣蘆竹鄉公所協助維護環境感謝狀。



2015 企業社會 責任報告書

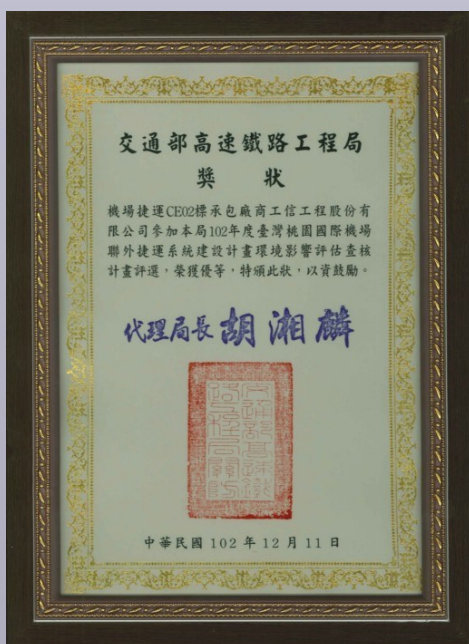
11.2011 年 06 月 17 日交通部金質獎初評查核成績 88 分。

12.本標工區狹長，為免施工期間影響民眾觀感及降低地方衝擊，主動接管、維護及認養地方道路長達 3.6 公里，頗獲民眾好評。

13. 2010 年 12 月 20 日獲頒第 11 屆公共工程金質獎(特優)



14.榮獲 2013 年度環境影響評估查核計畫評選優等獎、專業管理，細心照顧泰籍勞工感謝狀。



工地主任的話



工地主任：劉永慶

機場捷運 CE02 標於 2008 年 10 月開工，並於 2011 年 02 月及 2011 年 08 月如期將 13.89 公里全線高架橋段橋面版移交予軌道標進行後續施工，至 2015 年 9 月 2 日完工

，歷經六年十一個月的時間，期間為配合國家政策及業主高鐵局要求，本標雖已辦理全標工期展延，但本所仍依原合約時程，如期交付車站設備房等予機電標進場施作，工程施作期間也遇到不少困難點，如：V 型橋施工歷經 9 次封閉高速公路全線交維，不過在業主、監造及施工團隊共同努力下，如期並平安完成。而於捷運文湖線上累積的捷運工程經驗，在 CE02 施工標上便展現了更好的規劃與管理，尤其在水環部分，皆能依規劃、施工按部就班進場施工，讓工作進行更順暢，工程得以順利完成。

機場捷運 CE02 標為國內單一土建標工程金額的標案，也是機場捷運施工標中路線最長、車站數最多、金額最大的施工標，在國內材料成本高漲的同時，完成本標為一極困難的目標，幸賴本標同仁齊心協力，排除萬難，順利達到目標。

再則感謝公司予以全力協助，讓本工程同仁在推動品質、進度的同時，得以有強力後盾，讓本標得以順利完成。

本標得到金質獎特優施工標等的肯定，且依合約里程碑如期交付工作，這些成果皆因業主、監造及工信施工團隊大家共同努力所得到的成果！

2015 企業社會 責任報告書

專案經理的話

CE02 施工標專案經理：張文吉



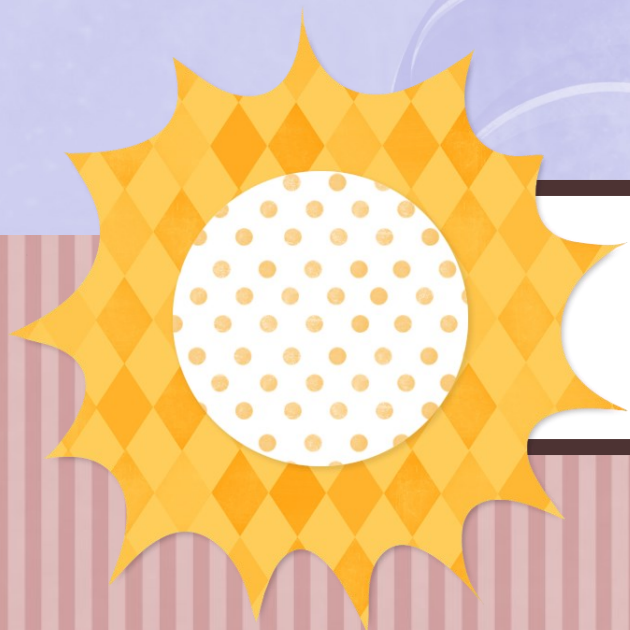
CE02 標全長為 13.89 公里之高架橋樑，有 4 座車站、1 座緊急停靠站，合約金額高達 103 億元，在公司政策指導下及整個施工團隊的努力，在施工初期進行施工工法之規劃，辦理各項作業前之施工說明會，教育訓練等，施工過程中對品質嚴格要求且提供勞工安全設備並落實勞工勤前教育，有效達成零工安之目標。本工程里程碑均能提早完成並交付界面標，整體工程也能如期完工，在施工期間獲得品質最高榮譽「第十一屆公共工程金質獎-特優」；2011 年度金安獎入圍；2013 年度環境影響評估查核計畫評選優等獎等，讓我們打設一條安全、舒適、高品質之機場捷運線，這是對施工團隊的肯定，讓身為團隊一份子的我覺得無比的光榮。

擔任本標案專案經理任內，令我印象最深刻的事是「辦理墩柱鋼筋樣架全國觀摩，提升全國墩柱施工之安全」，在 CE02 標工區全長 13.89 公里均為高架橋樑，墩柱約 400 座，柱高在 20~40M 為屬高墩柱，為解決鋼筋組立作業時鋼筋定位、續接、固定之困難，施工團隊集合施工人員、工程師、土木技師等，依鋼筋工作順序，施工安全需求，檢核鋼筋樣架之傾倒彎矩、風力、焊接強度等，研發墩柱鋼筋樣架，經計算墩柱鋼筋樣架每公尺用量約 160 公斤，所需經費約 1000 萬元，雖因主辦機關及設計單位認為鋼筋組立作業屬承商臨時措施不予計價，在公司全力支持，以維護勞工安全為最高指導原則下，全面提供墩柱鋼筋樣架供墩柱鋼筋組立時使用，有效維護勞工安全，施工期間零工安。

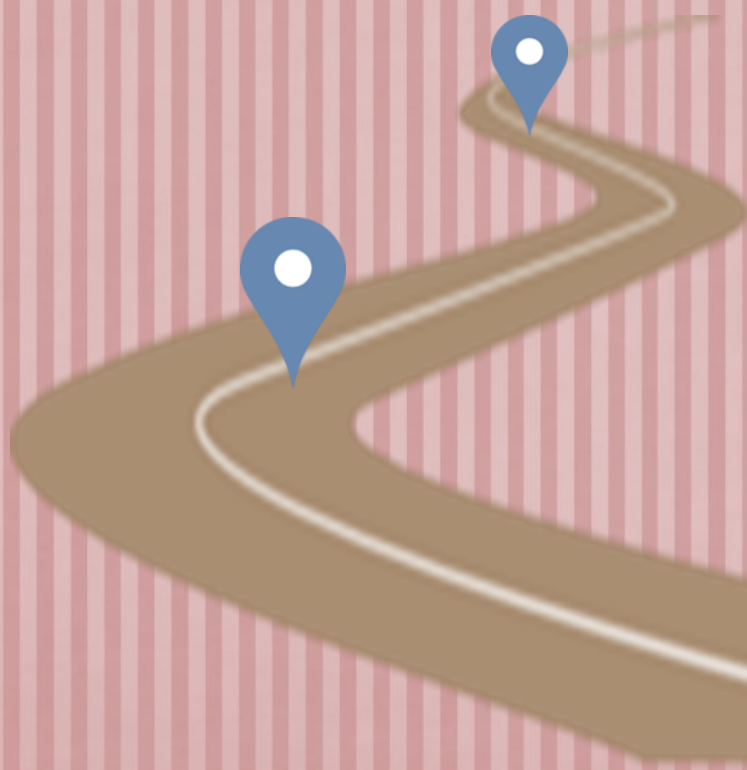
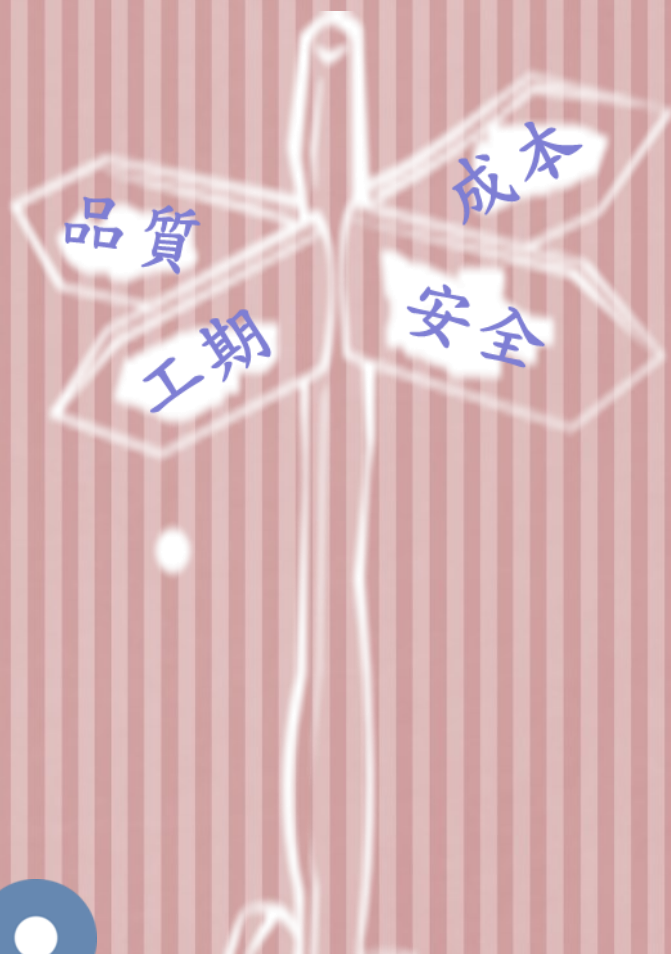


勞動部稽查工地時，認為本標墩柱鋼筋樣架可有效維護施工人員安全，並於 2010 年 3 月 5 日辦理全國鋼筋樣架觀摩會，與會承商認為樣架施工方法很好，惟無財力支付樣架費用，勞委會有鑑於全國其他工地常發生墩柱鋼筋組立不慎，造成鋼筋倒塌，勞工死傷慘重，決議函文全國工程主管機關於 2011 年後發包之工程必須將墩柱鋼筋樣架納入設計並編列費用，讓全國進行墩柱施工之勞工均能在好的施工方法，安全環境下施工，我認為雖是我們為考量本工地勞工安全所作努力，由於日後能借此推廣於全國統一採用維護勞工安全，這也是工信公司善盡社會之責任。





治理篇



2015 企業社會 責任報告書

公司簡介

工信工程股份有限公司於 1941 年由已故創辦人陸爾恭先生創辦於上海市，1947 年來台設立登記，創立至今已有七十餘年的悠久歷史，1999 年股票上櫃，2012 年 12 月股票上市，為國內大型營造廠率先獲得 ISO 9001 品質管理及 ISO 14001 環境管理驗證合格公司。

工信工程具有豐富之施工經驗、高水準之施工技術、靈活的資金調度能力、優良的施工品質、優秀的營造工程人才、專業的工程管理及界面整合能力等之多項優良條件，歷年參與國家重大建設，承建高速公路、橋樑、隧道、捷運系統及建築等各項公共工程，對國家重大交通與地方建設及區域發展以及工程技術之提昇實有不可磨滅的貢獻，且多次參加公共工程委員會、內政部、各地方政府舉辦之品質評鑑獲頒優良營造廠商或最佳營建商。

就以承建台北大眾捷運系統路網為例，本公司在淡水線、新店線、板橋線、南港線、新莊線、文湖線、機場捷運等各路線皆有參與，各標案於施工期間雖遭遇許多困難及障礙，唯賴縝密規劃、專業技能及堅定毅力與團隊精神之發揮，得以逐一克服，除目前仍在建之機場捷運線外，每路段標案均已圓滿完成並通車營運，足證施工品質確能符合工程主辦機關之嚴格要求標準，本公司亦同時達成善盡社會責任之經營理念。



機場捷運 CE02 標高架橋梁



台九線蘇花公路改善工程谷風隧道

公司概況

公司名稱：工信工程股份有限公司

設立日期：1947年2月1日

員工人數：本國員工247人，外籍勞工544人(至2015年12月31日止)

關係企業：8家(國內3家、中國大陸2家、香港2家、薩摩亞(Samoa)1家)

資本額：新台幣34.7億元

營業額：新台幣72.6億元(集團總營收新台幣71.4億元)

營業範圍：●營造工程類：綜合營造、疏濬、防蝕、防鏽工程、鑽孔工程、廢棄物處理、其他環境衛生及汙染防治服務。

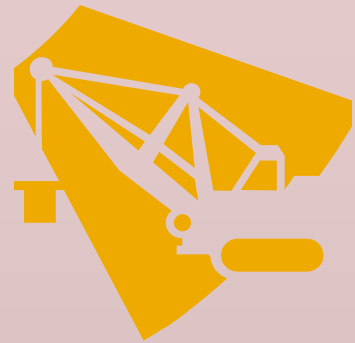
●建築工程類：室內裝潢、門窗安裝工程、室內輕鋼架工程、玻璃安裝工程、廚具、衛浴設備安裝工程、油漆工程。

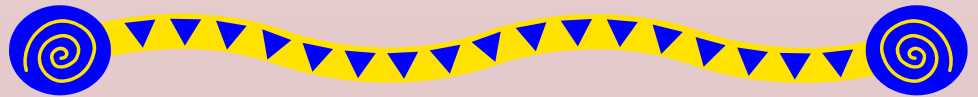
●建設開發類：住宅及大樓開發租售、工業廠房開發租售、特定專業區開發、投資興建公共建設、新市鎮、新社區開發、區段徵收及市地重劃代辦、不動產買賣、不動產租賃、都市更新重建。

●水電空調工程類：配管工程、自來水管承裝、電器承裝、冷凍空調工程。

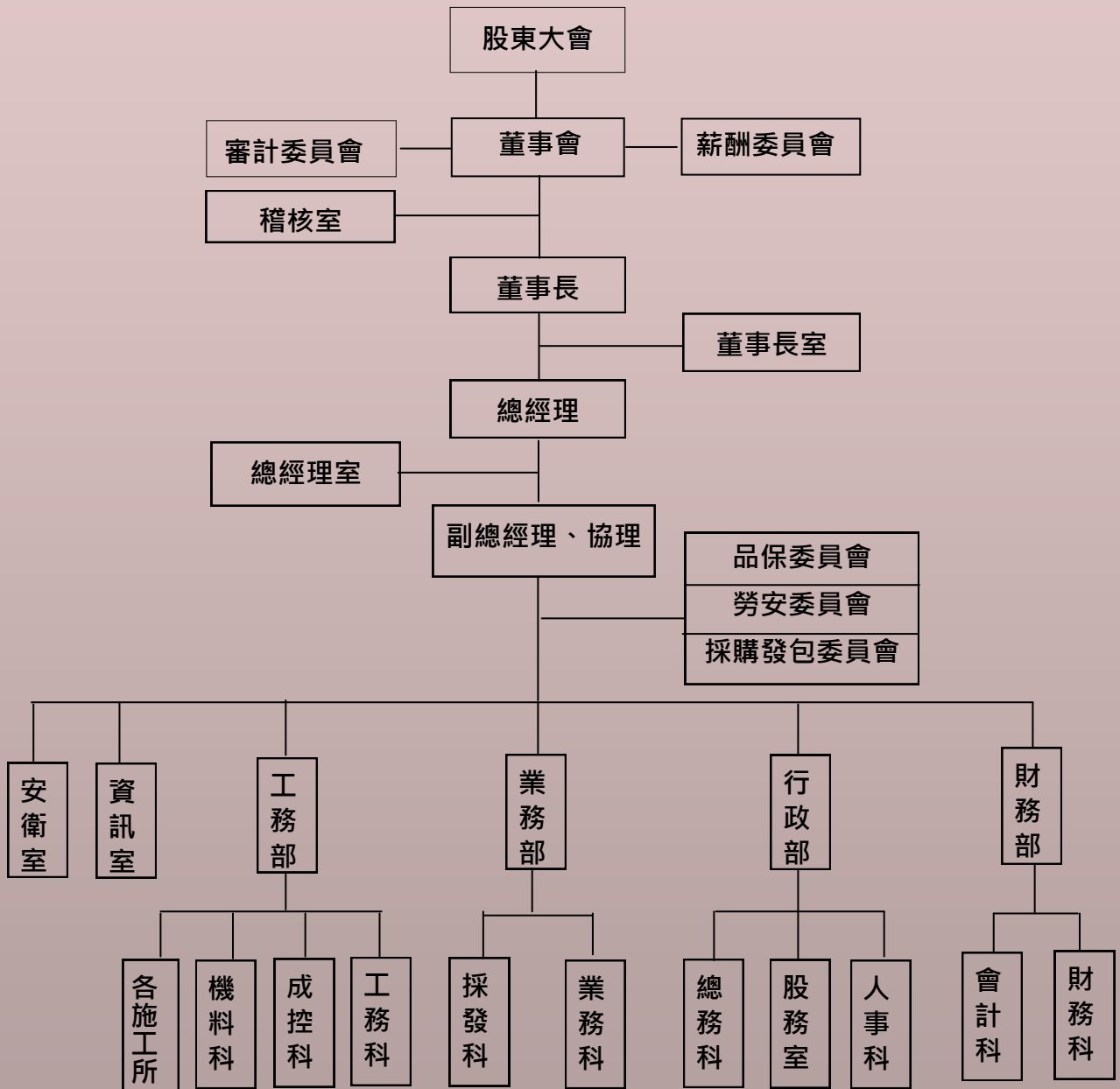
●營建建材類：起重工程、預拌混凝土製造、水泥及混凝土製品製造、軌道車輛及其零件製造、其他運輸工具及其零件製造、建材批發、機械批發、國際貿易、精密儀器批發。


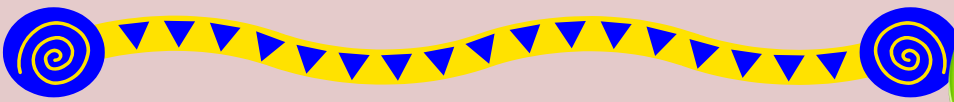
主要業務：捷運工程、隧道工程、建築工程、橋梁工程、機場工程、道路工程、海事工程。





工信工程組織架構圖





2015 企業社會 責任報告書

公司治理

工信工程本於廉潔、透明及負責之理念，制定以誠信為基礎之政策，並建立良好之公司治理風險控管機制，以創造永續發展之經營環境，特訂定誠信經營守則，用以建立誠信經營之企業文化及健全發展。本公司平時依照上市上櫃公司治理實務守則之精神處理經常性業務，將維持良好的公司治理理念落實於日常運作中，除可減少企業發生危機之可能性外，並保障投資者與債權人的權益，長期培養優良企業體質及競爭力。

董事會運作與功能

工信工程之董事會係依據公司法及證交法等相關法令設置，為公司之最高治理機構，負責公司營運政策、監督管理階層執行職務之成果。董事會成員於 2015 年 6 月 26 日股東常會改選董事後，選任董事 7 名(含獨立董事 3 名)，任期三年。董事組成多元化，具備不同專業背景，藉由其相關產業經驗及經營、財務方面之專長，提升公司營運制度及績效，保障投資人權益，並規定議案如有涉及董事個人之利害時，應自請迴避，且不得代理其他董事行使表決權。

其報酬方面，於公司章程規範，依其對本公司營運參與之程度及貢獻之價值，並參酌國內外業界水準，送交薪酬委員會審查通過後，提請董事會決議。

本公司並於 2015 年股東常會董事改選時，增設 1 席獨立董事和 1 席董事席次，將原本 5 席董事增設為 7 席(含獨立董事 3 名)，並由 3 名獨立董事成立審計委員會取代監察人職能，獨立董事的增設，更加強了董事會運作功能。

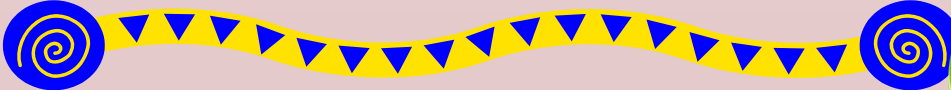



2015 年股東常會改選前（第二十四屆）董事、監察人成員：

職稱	姓名	法人代表人	目前主要兼職
主席/董事長	全富投資有限公司	陳煌銘	工信工程股份有限公司董事長
董事	全發投資有限公司	江啟靖	工信工程股份有限公司總經理
董事	信怡投資有限公司	林俊臣	財團法人營造業發展基金會執行長
獨立董事	陳欽約		新復興微波通訊股份有限公司獨立董事
獨立董事	張良銘		國票創業投資股份有限公司顧問
監察人	宏誼投資股份有限公司	秦玉坤	昭信法律事務所資深律師
監察人	宏誼投資股份有限公司	江榮慶	原巨建設有限公司副總經理
監察人	王苓華		

2015 年股東常會改選後（第二十五屆）董事成員：

職稱	姓名	法人代表人	目前主要兼職
主席/董事長	全富投資有限公司	陳煌銘	工信工程股份有限公司董事長
董事	全富投資有限公司	江啟靖	工信工程股份有限公司總經理
董事	如祥投資有限公司	林俊臣	財團法人營造業發展基金會執行長
董事	如祥投資有限公司	江榮慶	原巨建設有限公司副董事長
獨立董事	陳欽約		新復興微波通訊股份有限公司獨立董事
獨立董事	張良銘		國票創業投資股份有限公司顧問
獨立董事	杜益揚		利陽會計師事務所會計師

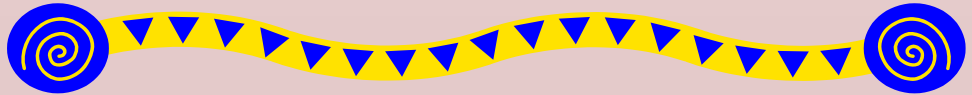
2015 企業社會 責任報告書

2015 年股東常會改選前（第二十四屆）董事、監察人出席情形：(共開會 2 次)

職稱	姓名	實際出(列) 席次數	委託出席 次數	出席率	備註
董事長	全富投資有限公司代表人：陳煌銘	2	0	100%	
董事	全發投資有限公司代表人：江啟靖	2	0	100%	
董事	信怡投資有限公司代表人：林俊臣	2	0	100%	
獨立董事	陳欽約	2	0	100%	
獨立董事	張良銘	2	0	100%	
監察人	宏誼投資股份有限公司代表人：秦玉坤	0	0	0%	
監察人	宏誼投資股份有限公司代表人：江榮慶	2	0	100%	
監察人	王苓華	2	0	100%	

2015 年股東常會改選後（第二十五屆）董事出席情形：(共開會 5 次)

職稱	姓名	實際出(列) 席次數	委託出席 次數	出席率	備註
董事長	全富投資有限公司代表人：陳煌銘	5	0	100%	
董事	全富投資有限公司代表人：江啟靖	5	0	100%	
董事	如祥投資有限公司代表人：林俊臣	4	0	80%	
董事	如祥投資有限公司代表人：江榮慶	5	0	100%	
獨立董事	陳欽約	4	0	80%	
獨立董事	張良銘	5	0	100%	
獨立董事	杜益揚	5	0	100%	

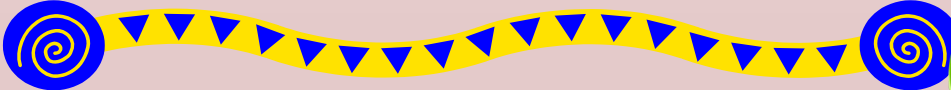



董事進修

工信工程每年除協助董事報名董事進修課程外，亦不定期安排公司治理、企業倫理及證交法、防範內線交易及誠信經營等相關宣導活動與進修事宜，以加強董事、內部人對相關法令知識之提升，對增進公司治理、企業社會責任有相當程度之助益。

2015 年董事進修情形：（僅羅列 2015 年股東常會改選董事之後之新任董事進修時數）

董事姓名	主辦單位	課程名稱	進修時數
董事長 代表人：陳煌銘	財團法人中華民國證券暨期貨市場發展基金會	企業財務資訊之解析及決策運用	3
		從企業舞弊防制談董事會職能	3
董事 代表人：江啟靖	財團法人中華民國證券暨期貨市場發展基金會	上市公司內部人股權交易法律遵循宣導說明會	3
		企業財務資訊之解析及決策運用	3
董事 代表人：林俊臣	財團法人中華民國證券暨期貨市場發展基金會	上市公司內部人股權交易法律遵循宣導說明會	3
		從企業舞弊防制談董事會職能	3
董事 代表人：江榮慶	財團法人中華民國證券暨期貨市場發展基金會	從企業舞弊防制談董事會職能	3
		上市(櫃)公司董事及監察人如何執行職務	3
獨立董事： 陳欽約	財團法人中華民國證券暨期貨市場發展基金會	上市公司內部人股權交易法律遵循宣導說明會	3
		從企業舞弊防制談董事會職能	3
獨立董事： 張良銘	財團法人中華民國證券暨期貨市場發展基金會	上市公司內部人股權交易法律遵循宣導說明會	3
		企業財務資訊之解析及決策運用	3
獨立董事： 杜益揚	中華民國會計師公會全國聯合會	最新房地和一實施後之差異及應注意事項	3
		公司 104 年度盈餘、公積配股轉增資、股利分配及員工酬勞實務解析	3

2015 企業社會 責任報告書

薪資報酬委員會

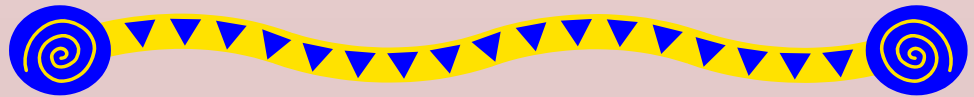
工信工程於 2011 年 12 月 28 日，董事會通過成立薪資報酬委員會，為董事會下之功能性委員會，設薪酬委員 3 人，職責在訂定並定期檢討董事及經理人績效評估及薪資報酬之政策、制度、標準與結構，定期評估並訂定董事及經理人之薪資報酬，並將所提建議提交董事會討論。薪資報酬委員會之成立，更加強化董事會功能，也使公司治理更為嚴謹。

2015 年薪資報酬委員會成員：(2015 年股東會改選董事，第二屆薪資報酬委員會解任，董事會選任第三屆薪資報酬委員，當選人員名單與第二屆相同)

職稱	姓名	目前主要兼職
主席	陳欽約	新復興微波通訊股份有限公司獨立董事
委員	張良銘	國票創業投資股份有限公司顧問
委員	杜益揚	利陽會計師事務所會計師

2015 年薪資報酬委員出席情形：(共開會 3 次，第二屆 1 次，第三屆 2 次)

職稱	姓名	實際出(列)席次數	委託出席次數	出席率	備註
主席	陳欽約	3	0	100%	續任
委員	張良銘	3	0	100%	續任
委員	杜益揚	3	0	100%	續任



健全的內部控制制度

工信工程依據金融監督管理委員會發布之「公開發行公司建立內部控制制度處理準則」建立內部控制制度，將內部控制制度劃分為五個組成要素：1.控制環境，2.風險評估，3.控制作業，4.資訊與溝通，5.監督作業。

透過前述五要素之檢查結果，對營運之效果及效率(含獲利、績效及保障資產安全等)、報導具可靠性、及時性、透明性及符合相關規範暨相關法令規章之遵循等目標的達成，提供合理的確保。

本公司稽核室直接隸屬於董事會，設置稽核主管一人，稽核人員一人，稽核主管除按月向監察人(104年6月26日董事改選後，成立審計委員會取代監察人職能)報告稽核業務外，並列席董事會報告，遇有異常事項及缺失現象時，督促相關單位修正，至少按季追蹤至完全改善為止。

風險管理機制

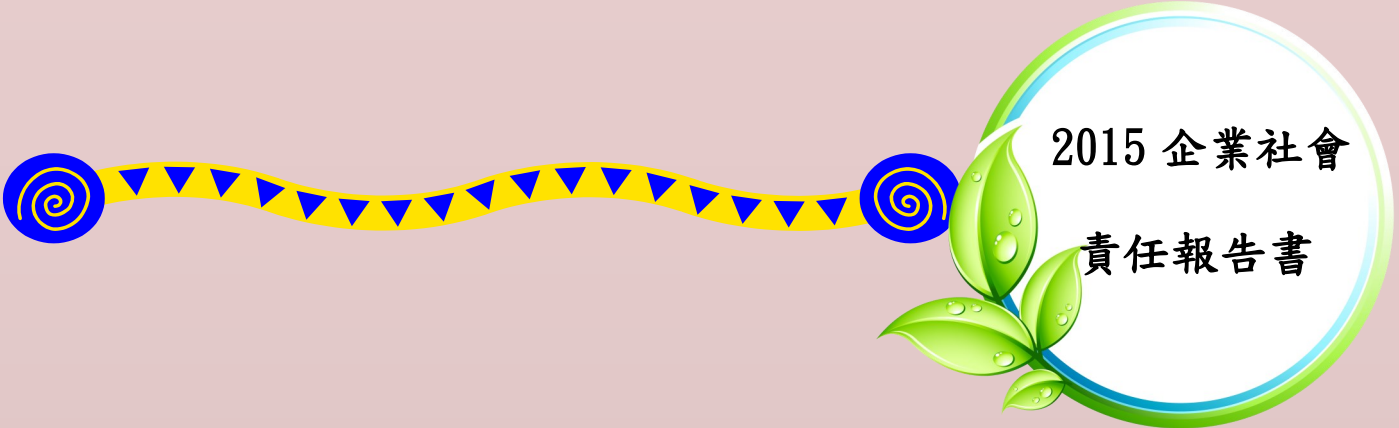
1、產業風險

營造工程所需大宗物料來源及價格不穩，易使工期延宕及成本增加。營造業必備的原料如鋼筋、水泥、砂石及混凝土等，易受物價波動之影響而價格上漲，增加營運成本，進而有材料短缺及工程延宕的可能。故本公司為減少此一風險，所承攬之工程仍以公共工程為主，主要係因大型公共工程均訂有預付款，且行政院目前仍有物價指數調整，使工程案可於得標後運用預付款與大宗物料廠商簽訂供料契約，或由物調款彌補所增加之成本支出，減少原料價格上漲之不利影響。

2、營運風險

(1)勞工安全衛生標準日趨嚴格，勞工安全費用增加

為防止職業災害，保障勞工安全及健康，政府訂定勞工安全相關法規日趨嚴格，且本公司屬營造特許行業，對於工作場所、物料儲存、施工架及施工構台、隧道坑道開挖、基樁施工設備及鋼筋混凝土等作業另訂有嚴格法令規範，致勞工安全費用增加。故本公司為減少此一風險



2015 企業社會 責任報告書

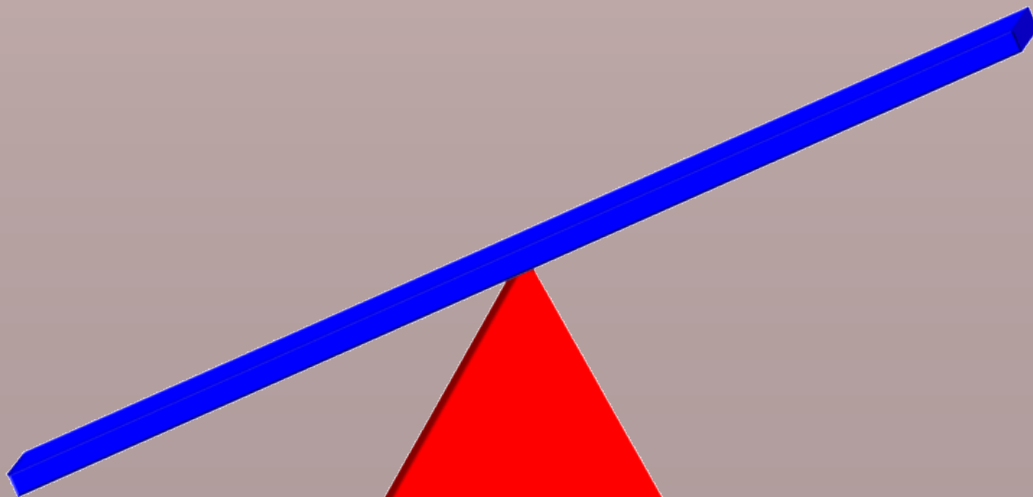
· 特別加強本身之勞工安全教育訓練，且對協力廠商加以管理及宣導，以強化勞工安全觀念，並施以自主檢查制度，確實遵守營造安全衛生設施標準，以減少罰鍰並增進安全。

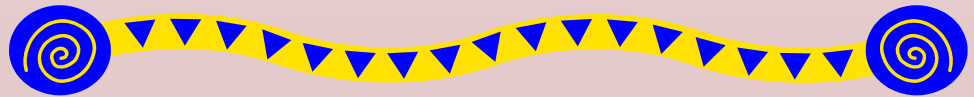
(2)氣候變遷、國人環保意識高漲，環保支出增加

政府相關法規日益增加，所定標準亦日趨嚴格，加上氣候變遷，全球暖化、民間環保意識高漲，施工期間須注意降低資源之消耗，並監控空氣、噪音及廢棄物等污染情形。故本公司為減少此一風險，除積極從事研究資源再利用、節能減碳措施，並落實敦親睦鄰，力求建立共同生活體著手，減少雙方對立，更積極增置防污設備、增加環保作業人力、加強員工環保教育訓練等配合措施，輔以稽核及辦理環評獎懲著手，且本公司已於 88 年取得 ISO 14001 國際環境管理認證，以有效因應現行社會生態環境之變化。

3、其他風險：經營團隊穩定性

隨著業務擴張，營運規模逐漸擴大，經營決策的判斷便顯得更為重要，故擁有豐富營造經驗的經營團隊之穩定性，係為本公司未來拓展事業版圖之關鍵因素。是以，為降低經營管理階層出現斷層之風險，本公司除積極透過在職教育培養公司所需人才外，並致力提供良好完善之工作環境，鼓勵員工在本公司長期發展，以建立共同學習及共同成長之企業環境，並藉由良好的福利制度及員工分紅制度來留住人才，以強化經營團隊之實力。





落實資訊揭露

工信工程在資訊揭露方面，向以即時、公開、透明化為原則，讓投資人能立即掌握公司資訊。除每年在股東會上說明營運狀況與財務數字外，董事會通過議題亦公開於公司網站，需發布重大訊息之議題，即時公開發布。公司網站除設置「投資人專區」公開營收與重大訊息等財務、業務資訊，並設有聯絡窗口，讓投資人無論透過電話、傳真，或以電子郵件之方式，皆可與本公司發言人進行聯繫，即時解決投資人問題與需求。同時，亦於公開資訊觀測站定期、不定期依照規範進行資訊揭露。

2014 年至 2015 年第一、二屆公司治理評鑑，本公司成績也在所有上市櫃受評公司（共一千餘家公司）中名列前百分之二十，營建產業中僅 4 家上市公司進入前百分之二十，足見本公司對於公司治理實施成效成績斐然，對資訊揭露的公開、透明積極落實。

誠信經營

本於誠信經營，工信工程為確保日常運作均符合企業倫理，對於董事、經理人、及一般員工，分別訂有應遵守之基本行為標準，包括「公司治理實務守則」、「誠信經營守則」、「道德行為準則」及「員工行為守則」等標準規範。並於公司網站設立聯絡窗口，供投資人及利害關係人與公司發言人、各單位負責人溝通或有相關舉報、檢舉情事之聯絡管道。





經營篇

工信願景：

以發展成為綜合大型營造業為主，逐步拓展建築、環保、建材、機具進口等業務，並以民間建築與土地開發為輔，以期發揮財務規劃、整體施工、設計、維護、營運、投資等多樣化經營實力！

目前經營策略：

積極尋求與相關產業廠商及顧問公司組成優良團隊，共同參與公共工程投標，並本著過去優良的傳統與業績，以及一貫之團隊精神，不斷技術求新，嚴格控制品質進度，提供各界最佳的營建服務、創造利基回饋股東，並進行土地開發與生技醫療美容業務之拓展，以擴大經營領域。

營運概況

市場產銷與供需

(一)市場分析

1.公司主要商品(服務)之銷售(提供)地區：

本公司主要係承攬國家公共工程為主，民間土木、建築工程為輔，主要產品為道路工程、橋梁工程、隧道工程等，施工處所在北、中、南各地皆有，近年來，為響應政府東進政策，亦積極參與東部開發計畫，而這將使公司在投標區域上不受限制，服務地區可遍及全省。

2.近三年市場佔有率：

年度	營造業營業額	本公司營業額	佔有率
2013	206,809 仟萬元	440 仟萬元	0.21%
2014	217,953 仟萬元	585 仟萬元	0.27%
2015	222,935 仟萬元	714 仟萬元	0.32%

(二)市場未來之供需狀況與成長性、競爭利基：

1.供需狀況

目前全球經濟在各國政經因素干擾下，經濟成長多呈現下修趨勢，如美國 Fed 升息期程、中國經濟走緩以及推「一帶一路」戰略、歐元區和日本等主要國家之振興經濟政策、國際原油及原物料價格下滑等等。所以除了美國經濟一枝獨秀外，各國經濟復甦力道遲滯，使得全球經濟為緩步的復甦，但不夠穩健，處於脆弱、失衡且充滿風險的格局。

行政院主計總處於 2015.08.14 發布新聞稿說明今年臺灣的經濟成長率下修至 1.56%；雖然明(2016)年預測經濟緩步回升至 2.70%，但國內經濟表現似不盡理想，不僅面臨就業人口減縮壓

力、投資動能不足且產業受國際競爭等多重挑戰，影響國家整體競爭力；又因全球經濟仍有若干變數，期許全球整體經濟景氣能穩健復甦。

近年來政府為強化經濟活力，振興經濟景氣，提出「經濟體質強化措施」，聚焦於「產業升級」、「出口拓展」及「投資促進」三面向，以提升國家整體競爭力；然近幾年歲收並沒有大幅成長，又明(2016)年振興經濟擴大公共建設之特別預算業已全數編竣，相關延續性計畫須回歸總預算編列，整體歲出安排仍顯困難，故交通建設公共工程之案量恐難有大幅編列。

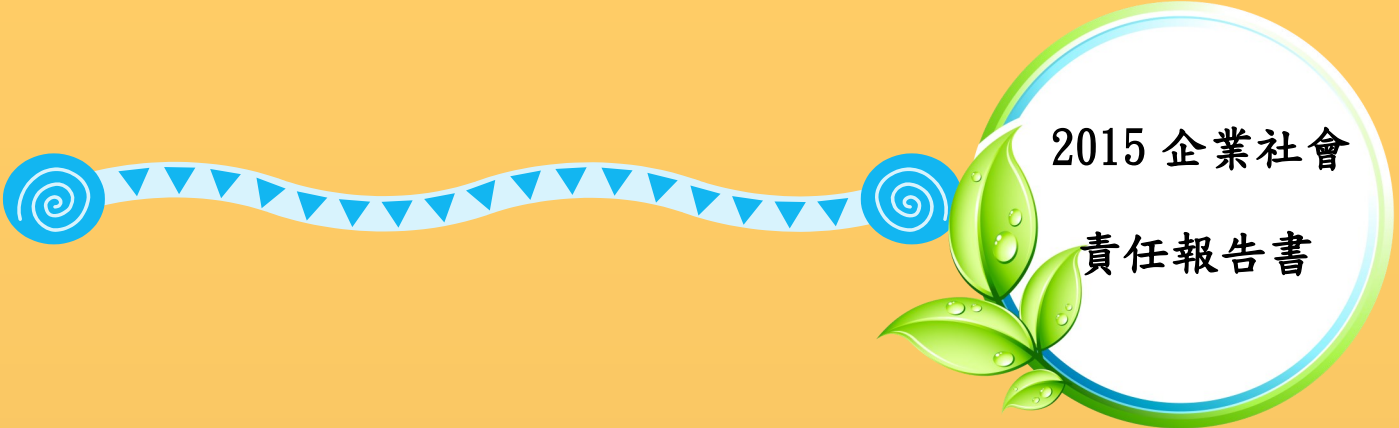
2016 年度政府公共建設計畫共編列 3,596 億元，較 2015 年度相同基礎預算 3,330 億元，增加 266 億元。其中屬營造業可承攬範疇之「交通及建設」、「環境資源」及「都市建設」三大次類別合計編列 2,049 億元，且最主要之交通建設類別僅編列 1,276 億元，其中公路及軌道運輸等二個次項目雖編有 1,024 億元，但也只比 104 年度增加 73 億元。

2016 年度本公司仍以公路及軌道運輸等公共工程為主要追蹤之目標。

2.成長性

依據行政院公共工程委員會網站資料，政府擴大公共建設投資、提振景氣，推行「愛台 12 建設總體計畫」，預計從民國 98 年至 105 年止，優先推動 12 項基礎建設，包括：

- A.在交通運輸方面，透過便捷交通網、高雄港市再造與桃園國際航空城等建設，將可大幅提升台灣的全球運籌能量。
- B.在產業發展方面，經由中部高科技產業新聚落、智慧台灣與產業創新走廊，將可加速智慧資本累積，打造台灣的未來競爭力。
- C.在城鄉發展方面，將推動都市及工業區更新，以及農村再生，振興老舊及發展落後地區的經濟活力，打造城鄉嶄新風貌。
- D.在環境保育方面，則優先推動海岸新生、綠色造林、防洪治水與下水道建設等環保基礎工程，以實際行動落實環境生態的保護及減碳效果。



2015 企業社會 責任報告書

上述基礎建設，本公司於交通運輸之便捷交通網、高雄港市再造及環境保育方面之防洪治水與下水道建設等基礎工程，在未來幾年擁有一定的商機。

3. 競爭利基

政府近年積極推動國內公共工程標案採「異質採購最低標」及「統包最有利標」，一則為避免國內產業惡性競爭，而影響工程品質及執行效率，以達提升產業競爭力；再則以結合設計及施工的統包搭配最有利標方式辦理，除可培植國內廠商整合設計、施工、機電設備、財務管理等各項能力，並可以透過統包導入創新材料、技術及工法，帶動產業研發能量與技術提昇，進而取得足夠實績並且熟悉國際標案採購方式，建立工程產業赴國外開拓市場之競爭力。

為順應此趨勢，公司未來仍積極尋求與相關產業廠商及顧問公司組成優良團隊，共同參與公共工程投標。本公司將本著過去優良的傳統及業績，以及一貫的團隊精神，不斷地技術求新，嚴格控制品質及進度，提供各界最佳的營建服務。

本公司歷年來榮獲各級政府單位評選為優良營造廠商，對於公司整體企業形象的提升及於最有利標之公共工程評選過程中將有競爭優勢，本公司未來仍以發展成為綜合大型營造業為主，除了目前承攬重大公共工程外，將逐步拓展建築、環保、建材、機具進口等業務。營造業務承攬目標仍以公共工程為主，民間建築工程及土地開發為輔，並積極參與全島運輸骨幹整建計畫，對於以統包方式招標之公共工程個案，積極尋求體質優、財務佳之協力廠商共同參與，以期發揮財務規劃、整體施工、設計、維護、營運、投資等多樣化之經營實力。

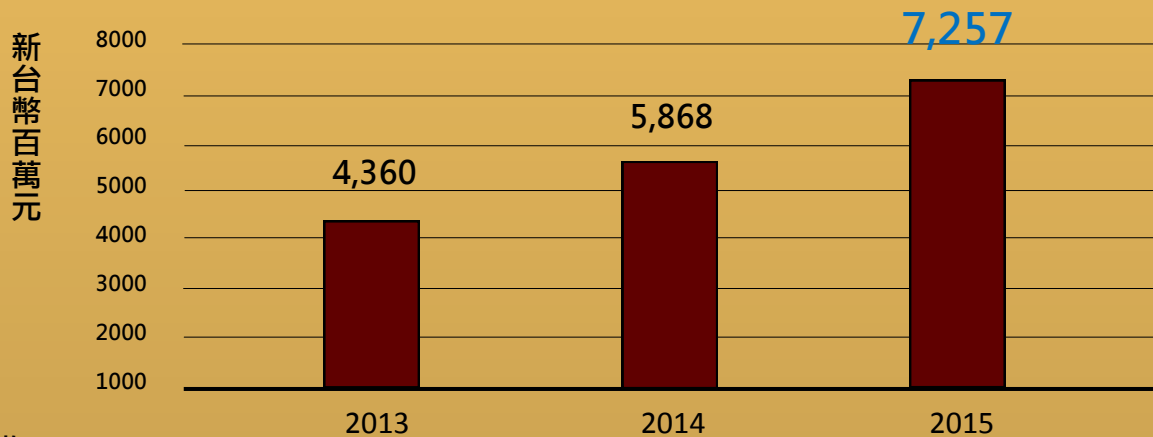


財務資訊

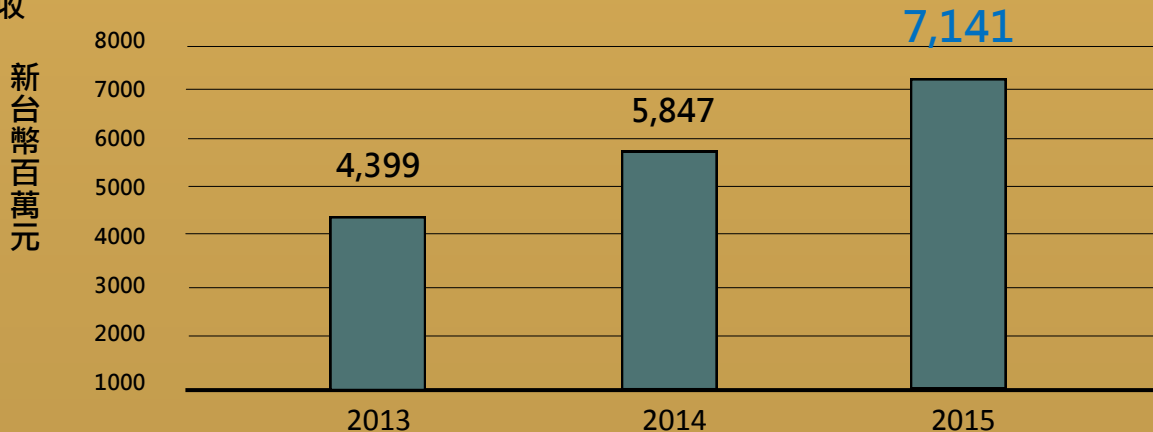
2015 年工信工程個體營收為 72.6 億元，集團合併營收為 71.4 億元。主要工程收入為：台九線蘇花公路谷風隧道新建工程、台九線蘇花公路觀音隧道新建工程、林口電廠更新擴建計畫筒式煤倉系統統包工程、林口電廠更新擴建計畫出水口導流堤、北防波堤、卸煤碼頭、連絡橋及相關設施新建工程、KCL211 標麟洛、竹田段鐵路高架化工程、台灣桃園國際機場聯外捷運系統建設計畫 CE02 施工標工程。主要支出在工程成本及勞務支出(詳細內容請參照本公司每季定期公開之財務報告或每年定期發行之年報)。

近三年營收

個體營收



合併營收

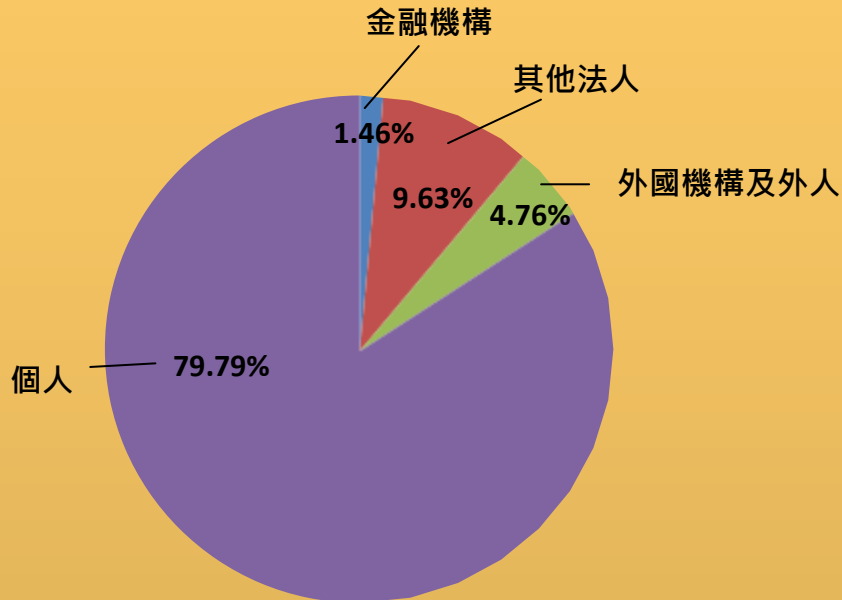


2015 企業社會 責任報告書

其他財務資訊

分析項目		近三年合併財務分析		
		2013 年	2014 年	2015 年
財務結構 (%)	負債占資產比率	53.80	55.61	53.36
	長期資金占固定資產比率	671.26	473.09	500.92
償債能力 (%)	流動比率	167.42	155.57	167.16
	速動比率	106.87	97.89	93.92
	利息保障倍數	3.78	(2.34)	2.98
經營能力	應收款項週轉率(次)	3.12	4.15	4.17
	平均收現日數	116.99	87.95	87.53
	存貨週轉率(次)	1.97	2.51	2.61
	應付款項週轉率(次)	2.40	2.89	3.74
	平均銷貨日數	185.28	145.42	139.85
	不動產、廠房及設備周轉率(次)	6.83	7.20	7.76
	總資產週轉率(次)	0.48	0.64	0.80
獲利能力	資產報酬率(%)	1.36	(1.23)	1.28
	權益報酬率(%)	2.08	(3.80)	1.97
	稅前純益占實收資本額比率(%)	3.45	(5.31)	2.39
	純益率(%)	2.02	(2.71)	1.13
	每股盈餘(元)	0.27	(0.46)	0.24
現金流量	現金流量比率(%)	(7.09)	4.15	(29.91)
	現金流量允當比率(%)	47.10	(2.64)	(59.27)
	現金再投資比率(%)	(9.73)	2.40	(28.24)
槓桿度	營運槓桿度	1.00	1.00	1.00
	財務槓桿度	1.28	0.76	1.48

股權結構



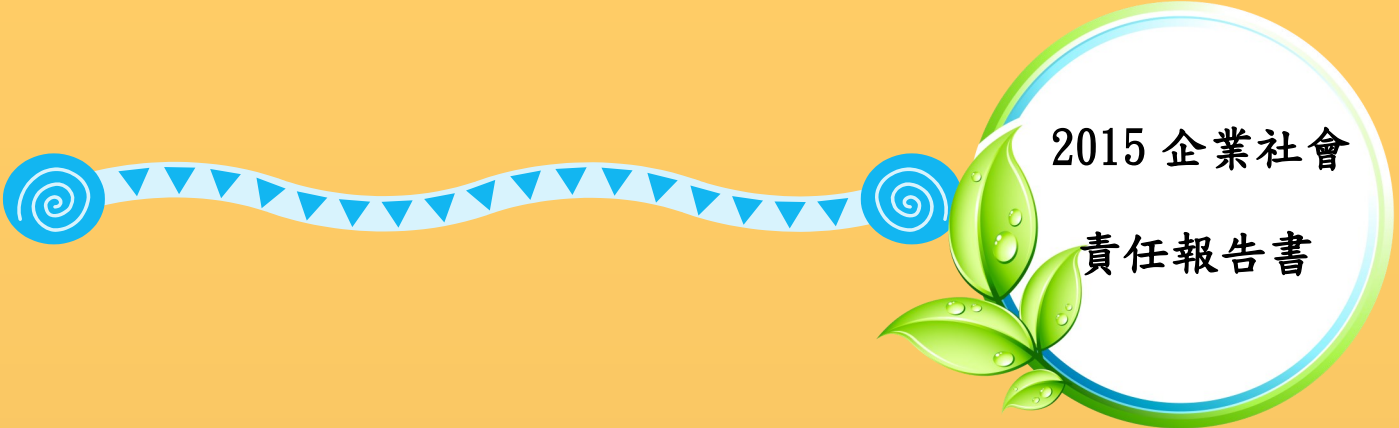
股利政策

本公司盈餘之分派悉依公司章程及相關法令之規定辦理，年度總決算如有盈餘，應先提繳稅款及彌補以往年度虧損，並依法以轉列資本公積後之餘額提出百分之十為法定盈餘公積及依證券交易法第四十一條之規定提列特別盈餘公積後之餘額，依公司章程及股東會之決議分派。

股利政策則於考量本公司所處產業環境、配合財務規劃，並於公司永續經營與穩定發展，及股東權益獲得最大保障之前提下擬訂如下：

1、股利發放之條件、時機：

本公司目前處於成長期，在多項重大公共工程正陸續進行下，對資金之需求殷切。為支持企業成長所需，本公司股利之發放以滿足未來營運發展為原則，並綜合考量健全財務結構、維持穩定股利及保障股東合理報酬等條件後，由董事會擬具盈餘分派議案，並經股東常會及主管機關核准後發放之。



2015 企業社會 責任報告書

2、現金股利與股票股利之分派比率：

本公司年度決算如有盈餘，應先提繳稅款，彌補以前年度虧損，次提百分之十為法定盈餘公積，如尚有盈餘加計期初可分配盈餘，由董事會擬議後提請股東常會決議之，其股東紅利之分派採股票股利及現金股利二種方式配合發放，現金股利所佔比率以不低於股東紅利總額的百分之十。

3、員工及董事酬勞：

(1) 公司章程所載員工及董事、監察人酬勞之成數或範圍：

本公司依當年度獲利狀況扣除累積虧損後，如尚有餘額，應提撥員工酬勞 3%至 5%，董事酬勞不高於 3%。

(2) 本期估列員工紅利及董事、監察人酬勞之估列基礎、配發股票紅利之股數計算基礎及實際配發金額若與估列數有差異時之會計處理：

本公司員工酬勞及董監酬勞之估列基礎，係以當期稅前淨利，彌補以前虧損後，考量相關法令、本公司章程、及過去經驗為適當之估計。實際配發金額若與估列數有差異時，則依會計估計變動處理，列為股東會決議年度調整入帳。

轉投資政策及計畫

1、轉投資政策：

本公司之轉投資係以核心事業為主。

2、轉投資事業獲利情形：

本公司 2015 年度採權益法評價認列之投資利益計-243 仟元。

3、未來一年投資計畫：

本公司除於未來一年陸續增加對轉投資事業展邦建設及工信開發之投資，以繼續大南港及大新店專案之開發外，並繼續對大陸及東南亞地區評估有利於本公司發展之相關業務。

未來展望

理念、使命及願景

工信工程為奠基永續經營的基業，誠信履行「成本為首、工期為要、品質為重、安全為先」之經營理念，以及「安全、品質、進度、環保、成本」之公司經營方針，以善盡企業社會責任為使命，致力實現對投資人、政府、消費者、員工、社區等利害關係人之企業社會責任，並不斷求新求變，掌握先進技術工法，強化本身之專業能力，擴展多元化的企業價值。

發展方向

未來業務經營仍以綜合營造業務為主，除了積極承攬重大公共工程外，亦逐步拓展建築、環保、機電等業務。

目前經濟景氣狀況雖和緩成長，公司應更穩健踏實經營，以確保在建工程預期之獲利及保有充分足額之現金流量為最重要考量，並設法取得更多元化之籌資管道與低息之資金成本，以供企業靈活運用。


加強落實工程預算制度與施工計畫之執行，嚴密掌控工程成本，並持續推動教育訓練政策，積極培育專業人才，強化公司整體實力與持續動力，更加確實強化安全衛生及環保的管理，建立更健康和諧的工作環境。

近年來，本公司所承攬的公共工程已走出技術較為普及的道路與捷運等工程，而是地質更複雜與受到天候等自然環境因素影響甚劇的長隧道、大型儲存槽(煤倉)及海事等工程。如何針對此較具技術性之特殊工法，致力發展與研究係為本公司未來研究計畫方向。

公司以永續經營為目標，維持一貫堅持，謹慎遴選工程標案，力求穩定之營收及獲利，且不斷地求新求變，掌握先進技術工法，強化本身之專業能力，擴展多元化的企業價值，展現公司整體實力與持續動力，進而凝聚員工向心力與股東認同感！



環境篇



本公司環境政策

本公司主要從事土木與建築工程之興建，為落實污染防治、整合各項環境管理資源以及持續提升環境績效，本公司依據 ISO14001 國際標準之要求，並秉持「符合法規、污染防治、持續改善」之原則，致力於環境管理系統之建立、實施及維護。為此，我們承諾做到：

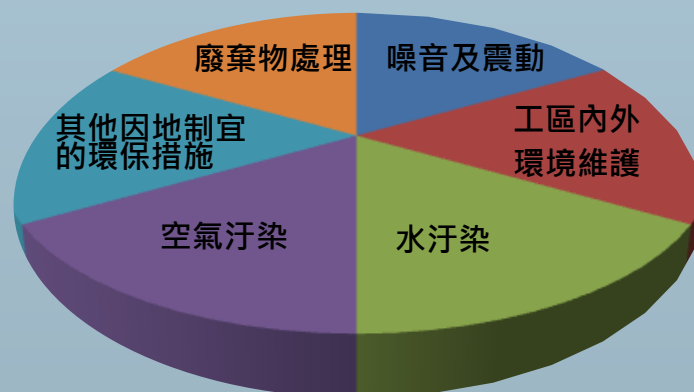
- (1) 遵守政府環保法令規章。
- (2) 配合業主環保要求。
- (3) 加強各項監測措施。
- (4) 持續提升績效。

制定環保計畫

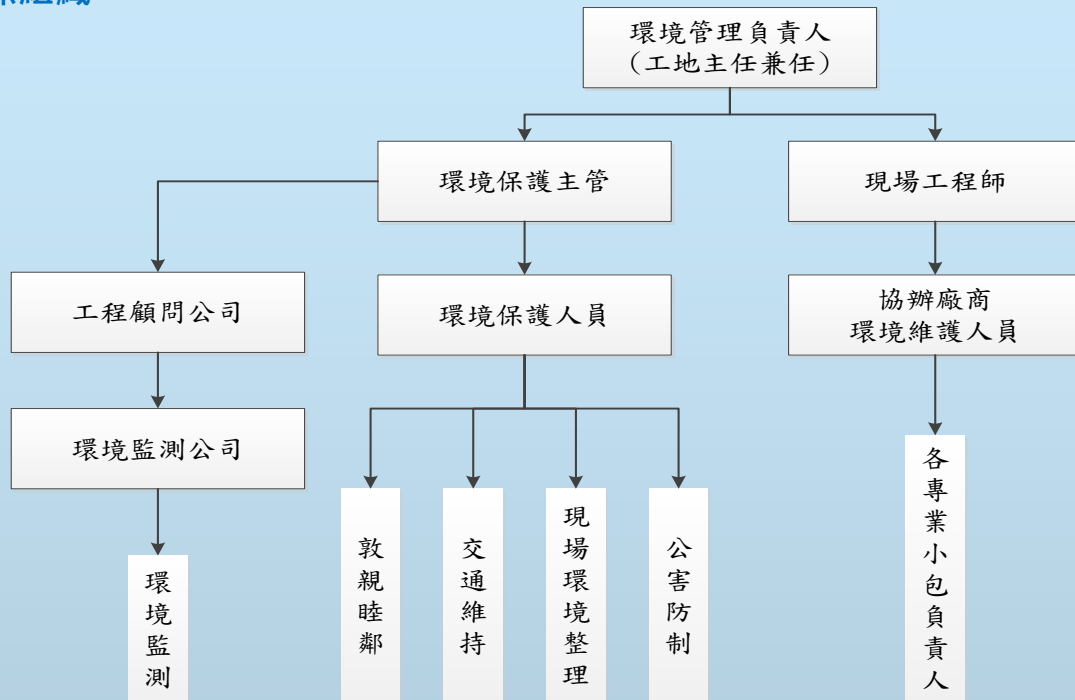
本公司各工地在開工初期，皆有制定環境保護計畫，因地制宜，依照相關法令規章(水污染防治、空氣污染防制、噪音振動防治、廢棄物及土石資源管理等)研擬提出環境保護管理暨執行計畫書，作為日後執行環保工作之執行依據。

落實工區環境保護

為落實工區環境保護，各工地每日皆進行環境保護工地現場檢查，並如實作成紀錄（檢查紀錄表/自主檢查表），檢查項目共六大項：



工地環保組織



水污染防治及廢水處理

工地每日設置水污染檢查紀錄

本公司於各工地皆有相關環境保護檢查紀錄表（或自主檢查表）。關於水污染防治之檢查，每日需實地檢查，並填寫檢查紀錄表，如發現有缺失，立即進行缺失改善並複檢之。

依工區性質不同，茲列舉以下兩工地之檢查項目：

(一)林口電廠更新擴建計畫筒式煤倉系統統包工程(林口煤倉施工所)

- 1、工地及鄰近灌、排水路及各級河川是否因施工排水而造成污染？
- 2、工區內截水溝是否發揮作用？
- 3、施工時工地產生之污水是否經妥善處理後再排放？
- 4、生活廢水是否經化糞池或其他方式處理後再排放？

2015 企業社會 責任報告書

5、工地使用藥液灌漿有無污染水質、土壤？

6、油水、污水是否任意流入灌溉系統中污染農田？

(二)林口電廠更新擴建計畫出水口導流堤、北防波堤、卸煤碼頭、連絡橋及相關設施新建工程(林口電廠施工所)

1、洗車池排水溢放點、排放點濁度是否偏高？是否污染水質？

2、工地逕流廢水先經沉砂池沉澱後才排出工地，沉砂池需定期清除積砂並留有紀錄。

3、工區內廢水是否妥善處理後排放？排水系統是否保持暢通？

台灣電力公司北部施工處 承包商環境保護自主檢查表		日期	編號
林口電廠更新擴建計畫出水口導流堤、北防波堤、卸煤碼頭、連絡橋及相關設施新建工程		104年3月17日	104 0317
點檢項目		承包商自行檢查	檢驗員抽查結果
一、空氣污染項目			
1. 工地境界規定設置定著地面之圍籬，高度不得低於2.4公尺。		(0)	(0)
2. 工程材料、砂石、土方或廢棄物，且其堆置於營建工地者，應採行下列有效抑制粉塵之防制設施之一：覆蓋防塵布/網、配合定期噴灑化學穩定劑。		(0)	(0)
3. 車行路徑應採行下列防制設施之一：鋪設鋼板、鋪設混凝土、鋪設瀝青混凝土、鋪設粗粒配或其他同等功能之材料，並配合定期灑水。		(X)	(0)
4. 裸露地表是否採行有效抑制粉塵防制設施如(覆蓋防塵布或防塵網、鋪設鋼板、粗粒配等)並配合定期灑水。		(0)	(0)
5. 車行出入口設置洗車台(含廢水收集坑、沉砂池、洗車水要乾淨)或高壓沖洗機。		(0)	(0)
6. 工地結構體施工架外緣，張掛有效抑制粉塵之防塵網或防塵布，10公尺以下設防塵布，10公尺以上設防塵網。		(NA)	(NA)
7. 上層具粉塵逸散性之工程材料、砂石、土方或廢棄物輸送至地面或地下樓層，應採行可抑制粉塵逸散方式：電梯孔道、建築物內部管線、密閉輸送管線、人工搬運。		(NA)	(NA)
8. 運載砂石土車輪胎應布緊密覆蓋，連續應延伸覆蓋至車斗上緣以下15公分。		(0)	(0)
9. 運輸、施工車輛或操作機具無揚塵、排灰黑煙、漏油或超速超載。		(0)	(0)
10. 其他		(NA)	(NA)
二、水污染項目			
1. 洗車池排水溢放點、排放點濁度是否偏高？是否污染水質？		(0)	(0)
2. 工地逕流廢水先經沉砂池沉澱後才排出工地，沉砂池需定期清除積砂並留有紀錄。		(0)	(0)
3. 工區內廢水是否妥善處理後排放？排水系統是否保持暢通？		(NA)	(NA)
其他		(NA)	(NA)
三、廢棄物處理			
1. 工程廢土、渣土是否運送到甲方指定或經主管機關核准場所？		(NA)	(NA)
2. 工區是否設置一般及資源回收垃圾分類收集，並按規定清理生活廢棄物？		(0)	(0)
3. 工區內事業廢棄物是否集中存放，並隨時清理？		(NA)	(NA)
4. 其他		(NA)	(NA)
四、噪音振動			
1. 施工機具無產生嚴重噪音，影響環境安寧？		(0)	(0)
2. 採掘擊式施工法所產生之震動是否影響鄰近地區居民之安寧？		(0)	(0)
3. 其他		(NA)	(NA)
五、不合格事項之處理：項目一、車行路徑鋪網未適時灑水，造成揚塵，立即派水車進行灑水抑塵。			
1. 點檢項目均依環保法令規定，務必確實填寫。			
2. 以上項目點檢合格者請打「0」表符合規定，不合格者打「X」表不符合承攬契約及環保法令規定。			
適用之欄位應填 NA，勿留空白。			
承包商檢查人員：劉禮賢		環境保護管理人員：劉禮賢	
監造單位：(簽章)		工地負責人：(簽章)	

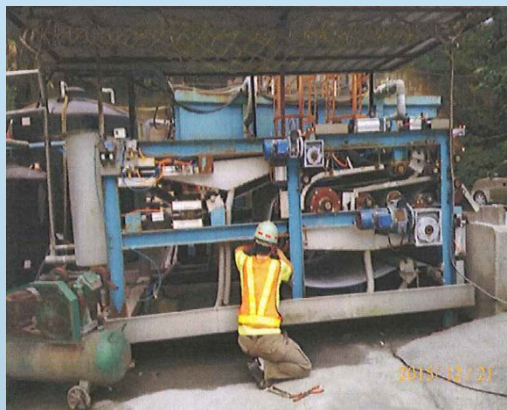
環境保護自主檢查表

表單編號 SFP14501 版次 B		工信工程股份有限公司 環境保護工地現場檢查紀錄	
		檢查日期	104年2月15日
項目	檢查內容	結果	缺失改正情形
噪音	1. 工程施工有無視現場及週遭環境採用低噪音型工法及機具？	✓	
	2. 工程施工有無考慮現場及週遭居民作息與噪音管制區類別？	✓	
	3. 施工機具是否設於噪音影響小的地點，並視實際需要採有效隔音？	✓	
	4. 施工機具及車輛有無超載高運轉及無謂的加油等情形？	✓	
	5. 開炸聲音是否影響鄰近居民安寧時間？	✓	
	6. 混泥土拌合場等設備作業聲音是否過大？	✓	
振動	1. 各種機具作業時振動是否過大？	✓	
	2. 運輸作業之振動是否過大？	✓	
	3. 開炸作業之振動是否過大？	✓	
	4. 施工期間產生之振動是否影響鄰近地區居民安寧？	✓	
空氣污染	1. 施工機具是否排放黑煙？	✓	
	2. 施工便道、搬運道路、地表裸露部分有無經常灑水，防止塵土飛揚？	✓	要區防塵網
	3. 工地現場有無燃燒或融化產生煙塵、惡臭之物質？	✓	
	4. 工區及鄰近因砂土飛揚造成空氣污染使空氣品質不佳？	X	
	5. 施工用之瀝青機、水坭拌合機粉塵是否飛揚？	✓	
	6. 砂石土堆置及裝袋時有無慎重處理？	X	
水污染	1. 工地及鄰近運、排水路及各級河川是否因施工排水而造成污染？	✓	
	2. 工區內載水溝是否發揮效用？	✓	
	3. 施工時工地產生之污水是否經妥善處理後再排放？	✓	
	4. 生活廢水是否經化糞池或其他方式處理後再排放？	✓	
	5. 工地使用藥液灌漿有無污染水質、土壤？	✓	
6. 油水、污水是否任意流入灌溉系統中污染農田？	✓		
工區內外環境維護及其他	1. 運輸車輛是否依規定加蓋帆布及有無超載？	✓	
	2. 載運砂石、汙泥及廢料有無污染路面，離開工區車輛，車身及輪胎是否清潔？	✓	
	3. 工地及鄰近地方有無維護環境，垃圾、空飯盒、空飲料罐及一般廢棄物是否妥善存放待清理？	✓	
	4. 施工遺留下來之廢棄料是否集中堆置及定期清理乾淨？	✓	
	5. 挖填方、棄土堆放處是否發生沖蝕致污染環境？	✓	
	6. 工區鄰近道路路面是否適時維修？	✓	
	7. 藥土是否依規定載運至合法棄土場？	✓	
結果：合格：V 不合格：x 無此項：/			
工地主任：(簽章)		填表人：(簽章)	

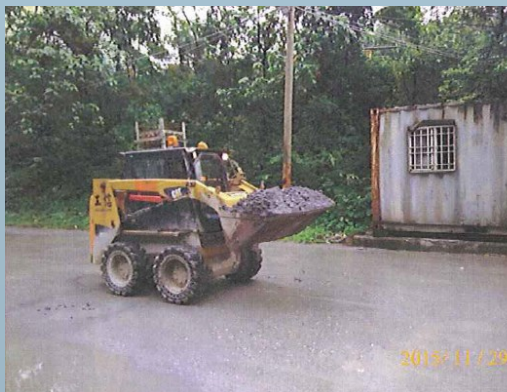
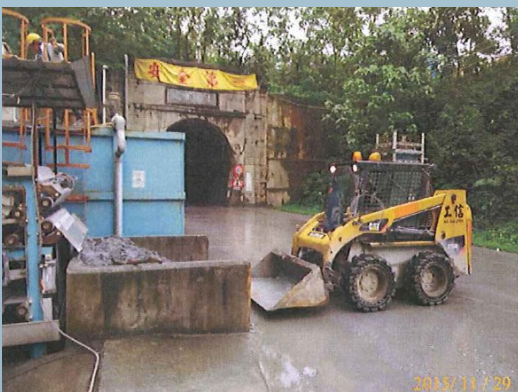
環境保護工地現場檢查紀錄表

廢水處理設備

本公司工區設有污水處理設備，妥適處理污水後再行排放。以本公司承攬之台九線蘇花公路觀音隧道新建工程（漢本施工所）為例：



觀音隧道工程污水處理設備



制泥並清理汙泥

汙水處理設備污泥清除處理情形

工地將汙水處理設備清出之泥餅移出後運至曝曬區，曬乾後再運至暫置區混和土方，最後運至回填區回填，並將歷次處理情形作成紀錄表。

台9線蘇花公路觀音隧道新建工程廢水處理設施淤泥清除及處理一覽表

項次	時 間	地 點	土石數量 (M ³)	處 理 情 形	備 註
54	104.11.05	8K	約 2立方	泥餅移出後移至曝曬區，曬乾後再運暫置區 混合土方，運至回填區	長4.5m*寬2.2m*高2.1m=20.79m ³
55	104.11.15	8K	約 2立方	泥餅移出後移至曝曬區，曬乾後再運暫置區 混合土方，運至回填區	長4.5m*寬2.2m*高2.1m=20.79m ³
56	104.11.15	10K	約 2立方	泥餅移出後移至曝曬區，曬乾後再運暫置區 混合土方，運至回填區	長4.5m*寬2.2m*高2.3m=20.77m ³
57	104.11.29	8K	約 2立方	泥餅移出後移至曝曬區，曬乾後再運暫置區 混合土方，運至回填區	長4.5m*寬2.2m*高2.1m=20.79m ³
58	104.12.06	8K	約 2立方	泥餅移出後移至曝曬區，曬乾後再運暫置區 混合土方，運至回填區	長4.5m*寬2.2m*高2.1m=20.79m ³
59	104.12.21	10K	約 2立方	泥餅移出後移至曝曬區，曬乾後再運暫置區 混合土方，運至回填區	長4.5m*寬2.2m*高2.3m=20.77m ³
60	104.12.29	8K	約 2立方	泥餅移出後移至曝曬區，曬乾後再運暫置區 混合土方，運至回填區	長4.5m*寬2.2m*高2.1m=20.79m ³
61					
62					
63					
64					
65					
66					
67					
68					
69					

生活廢水處理

辦公室、宿舍等區域之生活廢水處理，皆進行氯錠投藥，用以殺菌維護環境。



空氣污染防治

工地每日設置空氣污染檢查紀錄

本公司於各工地皆有相關環境保護檢查紀錄表(或自主檢查表)。關於空氣污染防治之檢查，每日需實地檢查，並填寫檢查紀錄表，如發現有缺失，立即進行缺失改善並複檢之。

依工區性質不同，而有不同檢查項目，茲列舉以下兩工地為例：

(一)林口電廠更新擴建計畫筒式煤倉系統統包工程(林口煤倉施工所)

- 1、施工機具是否排放黑煙？
- 2、施工便道、搬運道路、地表裸露部分有無經常灑水，防止塵土飛揚？
- 3、工地現場有無燃燒或融化產生煙塵、惡臭之物質？
- 4、工區及鄰近因砂土飛揚造成空氣污染使空氣品質不佳？
- 5、施工用之灌漿機、水泥拌合機粉塵是否飛揚？
- 6、砂石廢土堆置及裝提時有無慎重處理？

表單編號：SPF14501 版次：B		工信工程股份有限公司 環境保護工地現場檢查紀錄	
		檢查日期：104年2月15日	
項目	檢查內容	結果	缺失或正項
機具	1. 工程機具有無定期維護及潤滑機油等保養工法及機具？	✓	
	2. 工程機具有無定期維護及潤滑機油作業管理區劃設？	✓	
	3. 施工機具是否位於離敏感點小的地點，並設置圍網有效阻隔？	✓	
	4. 施工機具是否備有防噪風罩及防塵防油防污罩等？	✓	
	5. 圍網聲音是否影響附近居民生活？	✓	
	6. 泥垢土拌合機等設備作業時是否灑水？	✓	
塵	1. 各類機具作業時振動是否過大？	✓	
	2. 翻土作業之振動是否過大？	✓	
	3. 翻土作業之振動是否過大？	✓	
	4. 施工期間產生之振動是否影響鄰近地區居民安寧？	✓	
空氣品質	1. 施工機具是否排放黑煙？	✓	
	2. 施工便道、搬運道路、地表裸露部分有無經常灑水，防止塵土飛揚？	✓	
	3. 工地現場有無燃燒或融化產生煙塵、惡臭之物質？	✓	電器設備
	4. 工區及鄰近因砂土飛揚造成空氣污染使空氣品質不佳？	✓	
	5. 施工用之灌漿機、水泥拌合機粉塵是否飛揚？	✓	
	6. 砂石廢土堆置及裝提時有無慎重處理？	✓	
水	1. 工地及鄰近溝、渠水溝及各處河川是否因施工開水而造成污染？	✓	
	2. 工區內廢水溝渠是否設置攔阻？	✓	
	3. 施工時工地產生之污水是否經過濾後再排放？	✓	
	4. 生活廢水是否經過濾後再排放？	✓	
	5. 工機使用廢油等物有無防漏裝置、土圍？	✓	
	6. 抽水、污水是否直接排入溝渠造成汙染環境？	✓	
工區內	1. 運輸車輛是否依規定加裝帆布及有無遮蓋？	✓	
	2. 搬運砂石、汙泥及廢料有無防雨措施，圍網工區車輛、車身及輪胎是否覆蓋？	✓	
	3. 工地及鄰近地方有無積水、泥漿、垃圾、空廢袋、空軟料罐及一般廢棄物是否妥善存放管理？	✓	
	4. 施工圍網是否定期檢查是否中斷及定期清理維護？	✓	
	5. 挖填方、棄土堆積處是否發生沖蝕致行致環境？	✓	
	6. 工區鄰近道路是否定期維護？	✓	
	7. 堆土是否依規定覆蓋符合法塵土？	✓	

(二)林口電廠更新擴建計畫出水口導流堤、北防波堤、卸煤碼頭、連絡橋及相關設施新建工程(林口電廠施工所)

- 1、工地周界依規定設置定著地面之圍籬，高度不得低於 2.4 公尺。
- 2、工程材料、砂石、土方或廢棄物，且其堆置於營建工地者，應採行下列有效抑制粉塵之防治設施之一：覆蓋防塵布/網、配合定期噴灑化學穩定劑。

2015 企業社會 責任報告書

3、車行路徑應採行下列防制設施之一：鋪設鋼板、鋪設混凝土、鋪設瀝青混凝土、鋪設粗級配或其他同等功能之粒料，並配合定期灑水。

4、裸露地表是否採行有效抑制粉塵防制設施如（覆蓋防塵布或防塵網、鋪設鋼板、粗級配等）並配合定期灑水。

5、車行出入口設置洗車台（含廢水收集坑、沉砂池，洗車水要乾淨）或高壓沖洗機。

6、工地結構體施工架外緣，張掛有效抑制粉塵之防塵網或防塵布，10 公尺以下設防塵布，10 公尺以上設防塵網。

7、上層具粉塵逸散性之工程材料、砂石、土方或廢棄物輸送至地面或地下樓層，應採行可抑制粉塵逸散方式：電梯孔道、建築物內部管道、密閉輸送管道、人工搬運。

8、運載砂石車輛防塵布緊密覆蓋，邊緣應延伸覆蓋至車斗上緣以下 15 公分。

9、運輸、施工車輛或操作機具無揚塵、排放黑煙、漏油或超速超載。

10、其他。

空氣污染防制設施

為了防止工區落塵、揚塵等影響空氣品質之情形發生，本公司各工地皆有空氣污染防制措施如下：

- 1、污染來源——落塵：採用車行路徑灑水之方式。
- 2、污染來源——揚塵：裸露地表灑水覆蓋防塵網。
- 3、污染來源——施工車輛、機具：車輛機具輪胎沖洗乾淨。

台灣電力公司北部施工處
承包商環境保護自主檢查表

日期：104年3月17日
編號：104-0317

工程名稱	地點	日期	編號
林口客運站新建築計畫水口區填築、地防填築、卸煤碼頭、		104年3月17日	104-0317
運煤機及相關設施新建工程			
點檢項目	承包商自行檢查	檢驗員抽查結果	
一、空氣污染項目			
1. 工地開挖規定設置定著地面之圍籬，高度不得低於2.4公尺。	(O)	(O)	
2. 工程材料、砂石、土方或廢棄物，且其堆置於營造工地者，應採行下列有效抑制粉塵之防制設施之一：覆蓋防塵布/網、配合定期噴灑化學穩定劑。	(X)	(O)	
3. 車行路徑應採行下列防制設施之一：鋪設鋼板、鋪設混凝土、鋪設瀝青混凝土、鋪設粗級配或其他同等功能之粒料，並配合定期灑水。	(O)	(O)	
4. 裸露地表是否採行有效抑制粉塵防制設施如（覆蓋防塵布或防塵網、鋪設鋼板、粗級配等）並配合定期灑水。	(O)	(O)	
5. 車行出入口設置洗車台（含廢水收集坑、沉砂池，洗車水要乾淨）或高壓沖洗機。	(O)	(O)	
6. 工地結構體施工架外緣，張掛有效抑制粉塵之防塵網或防塵布，10公尺以下設防塵布，10公尺以上設防塵網。	(NA)	(NA)	
7. 上層具粉塵逸散性之工程材料、砂石、土方或廢棄物輸送至地面或地下樓層，應採行可抑制粉塵逸散方式：電梯孔道、建築物內部管道、密閉輸送管道、人工搬運。	(O)	(O)	
8. 運載砂石車輛防塵布緊密覆蓋，邊緣應延伸覆蓋至車斗上緣以下15公分。	(O)	(O)	
9. 運輸、施工車輛或操作機具無揚塵、排放黑煙、漏油或超速超載。	(NA)	(NA)	
10. 其他	(O)	(O)	
二、水污染項目			
1. 洗車池排水溢流點、排糞程序是否完善？是否污染水質？	(O)	(O)	
2. 工地運送廢棄物先經沉砂池或沉澱池再運出工地，沉砂池是否定期清除沉砂且置有記錄。	(O)	(O)	
3. 工區內廢水是否妥善處理後排放？排水系統是否保持暢通？	(O)	(O)	
其他	(NA)	(NA)	
三、廢棄物處理			
1. 工程廢土、棄土是否運送到甲方指定或經主管機關核准場所？	(NA)	(NA)	
2. 工區是否設置一級及資源回收垃圾分類收集器，並徹底清理生活廢棄物？	(O)	(O)	
3. 工區內專業廢棄物是否集中存放，並隨時清理？	(NA)	(NA)	
其他	(O)	(O)	
四、噪音振動			
1. 施工機具與生產嚴重噪音，影響環境安寧？	(O)	(O)	
2. 排糞擊式施工法所產生之震動是否影響附近地區居民之安寧？	(O)	(O)	
其他	(NA)	(NA)	
五、不合格事項之處理：項目一「車行路徑鋪設鋼板或瀝青混凝土並定期灑水」			
1. 點檢項目依據法律規定，務必確實履歷。			
2. 以上項目點檢合格者請打「O」表符合規定，不合者打「X」表不符合規定。			
適用之關注應變：勿留空白。			
承包商檢查人員：劉德裕	環境保護管理人員：劉德裕	工地負責人：劉德裕	
日期：104/3/17			

環境篇



2015/01/06

水車灑水



2015/04/02

離場車輛清洗

營建工地灑(噴)水記錄表

日期	開始時間	結束時間	灑水方式	總灑水量 (m³)	灑水面積 (m²)	灑水強度 (mm/hr)	操作人員簽名	備註
104年12月1日	08:10	10:20	<input type="checkbox"/> 灑水車	12	1640		許明輝	
	12:10	12:20	<input type="checkbox"/> 人工灑水	2	2			
	12:10	12:20	<input type="checkbox"/> 自動灑水	2	2			
年12月2日	12:10	11:20	<input type="checkbox"/> 其他(詳備註)	2	2		許明輝	
	2	2	<input type="checkbox"/> 灑水車	2	2			
	2	2	<input type="checkbox"/> 人工灑水	2	2			
年12月3日	2	2	<input type="checkbox"/> 自動灑水	2	2		許明輝	
	2	2	<input type="checkbox"/> 其他(詳備註)	2	2			
	2	2	<input type="checkbox"/> 灑水車	2	2			
年12月9日	2	2	<input type="checkbox"/> 人工灑水	2	2		許明輝	
	2	2	<input type="checkbox"/> 自動灑水	2	2			
	2	2	<input type="checkbox"/> 其他(詳備註)	2	2			
年12月5日	2	2	<input type="checkbox"/> 灑水車	2	2		許明輝	
	2	2	<input type="checkbox"/> 人工灑水	2	2			
	2	2	<input type="checkbox"/> 自動灑水	2	2			
年12月6日	2	2	<input type="checkbox"/> 其他(詳備註)	2	2		許明輝	
	2	2	<input type="checkbox"/> 灑水車	2	2			
	2	2	<input type="checkbox"/> 人工灑水	2	2			
年12月7日	2	2	<input type="checkbox"/> 自動灑水	2	2		許明輝	
	2	2	<input type="checkbox"/> 其他(詳備註)	2	2			
	2	2	<input type="checkbox"/> 灑水車	2	2			
年12月8日	2	2	<input type="checkbox"/> 人工灑水	2	2		吳進成	
	2	2	<input type="checkbox"/> 自動灑水	2	2			
	2	2	<input type="checkbox"/> 其他(詳備註)	2	2			
年12月9日	2	2	<input type="checkbox"/> 灑水車	2	2		吳進成	
	2	2	<input type="checkbox"/> 人工灑水	2	2			
	2	2	<input type="checkbox"/> 自動灑水	2	2			
年12月10日	2	2	<input type="checkbox"/> 其他(詳備註)	2	2		吳進成	
	2	2	<input type="checkbox"/> 灑水車	2	2			
	2	2	<input type="checkbox"/> 人工灑水	2	2			

本人保證以上紀錄屬實，如有填寫不實紀錄，願依「營建工程空氣污染防治設施管理辦法」第十七條之規定辦理。

安衛管理員 工地負責人簽名



2015/01/21

車行路徑灑水



2015/04/28

堆置土方鋪設防塵網防止揚塵

2015 企業社會 責任報告書

其他污染防制及因地制宜的環保措施

2015 年，工信工程在環保支出費用上，共計 8,170,760 元，包含環境影響評估、污染防治設備、廢棄物清運處理及水費之清潔處理費用等。

其他污染防制措施

除前述水污染及空氣污染防制措施外，工區尚有其他污染防制及環保措施，本公司於各工地皆有相關環境保護檢查紀錄表（或自主檢查表）。關於噪音及震動、工區內外環境維護污染防制之檢查，每日需實地檢查，並填寫檢查紀錄表，如發現有缺失，立即進行缺失改善並複檢之。檢查項目如下：

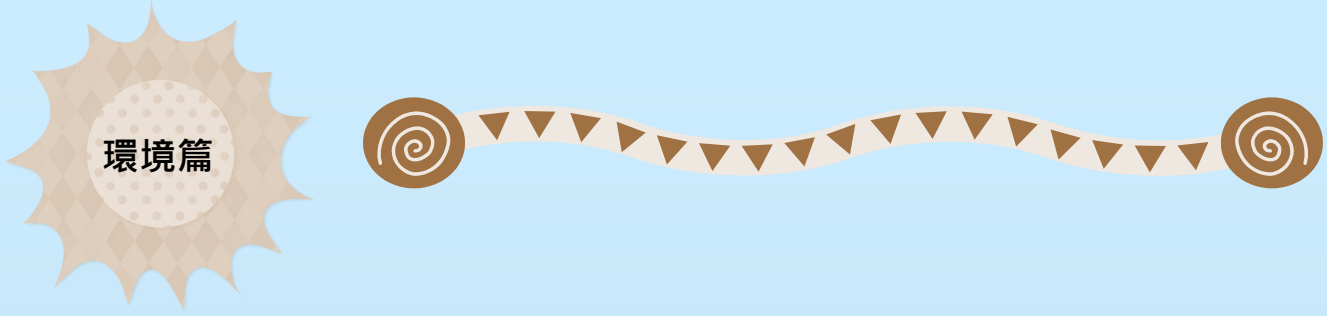
（一）噪音及震動

- 1、工程施工有無視現場及周遭環境採用低噪音型工法及機具？
- 2、工程施工有無考量現場及週遭居民作息與噪音管制區類別？
- 3、施工機具是否設於噪音影響小的地點，並視實際需要採有效隔音？
- 4、施工機具及車輛有無超載高速運轉及無謂的加油等情形？
- 5、開炸聲音是否影響鄰近居民安息時間？
- 6、混泥土拌合場等設施作業聲音是否過大？
- 7、各種機具作業時震動是否過大？
- 8、運輸作業之震動是否過大？
- 9、開炸作業之震動是否過大？
- 10、施工期間產生之震動是否影響鄰近地區與居民安寧？

（二）廢棄物處理

- 1、工程廢土、棄土是否運送到甲方指定或經主管機關核准場所？

表單編號：SFP14501 版次：B		工信工程股份有限公司 環境保護工地現場檢查紀錄	
		檢查日期：104年6月6日	缺失改善情形
項目	檢查內容	結果	缺失改善情形
噪音	1. 工程施工有無視現場及週遭環境採用低噪音型工法及機具？	✓	
	2. 工程施工有無考慮現場及週遭居民作息與噪音管制區類別？	✓	
	3. 施工機具是否設於噪音影響小的地點，並視實際需要採有效隔音？	✓	
	4. 施工機具及車輛有無超載高速運轉及無謂的加油等情形？	✓	
	5. 開炸聲音是否影響鄰近居民安息時間？	✓	
	6. 混泥土拌合場等設施作業聲音是否過大？	✓	
震動	1. 各種機具作業時震動是否過大？	✓	
	2. 運輸作業之震動是否過大？	✓	
	3. 開炸作業之震動是否過大？	✓	
	4. 施工期間產生之震動是否影響鄰近地區與居民安寧？	✓	
空氣污染	1. 施工機具是否排放黑煙？	✓	
	2. 施工便道、搬運道路、地表裸露部分有無經常灑水，防止塵土飛揚？	✓	工區自備水 增加灑水
	3. 工地現場有無燃燒或融化產生煙塵、惡臭之物質？	✓	
	4. 工區及鄰近因砂土飛揚造成空氣污染空氣品質不佳？	✗	
	5. 施工用之建築機、水坭拌合機等機具是否飛揚？	✓	
	6. 砂石廢土堆置及裝揚時有無採取處理？	✓	覆土
水污染	1. 工地及鄰近運、排水溝及各級河川是否因施工排放水而造成污染？	✓	
	2. 工區內截水溝是否發揮效用？	✓	
	3. 施工時工地產生之污水是否經妥善處理後再排放？	✓	
	4. 生活廢水是經化學化糞池或其他方式處理後再排放？	✓	
	5. 工地使用廢液廢棄物有無污染水質、土壤？	✓	
	6. 雨水、污水是否任其匯入灌溉系統中污染農田？	✓	
工區內外環境維護與安寧	1. 運輸車輛是否依規定加蓋帆布及有無超載？	✓	
	2. 載運砂土、浮泥及廢料有無污染路面，離開工區車輛，車身及輪胎是否清潔？	✓	
	3. 工地及鄰近地方有無破壞環境、垃圾、空飯盒、空飲料罐及一般廢棄物是否妥善存放待清理？	✓	
	4. 施工運送下來之廢棄料是否集中堆置及定期清理乾淨？	✓	
	5. 採礦方、棄土堆放處是否發生沖蝕致污染環境？	✓	
	6. 工區鄰近道路路面是否隨時維修？	✓	
	7. 棄土是否依規定載運至合法棄土場？	✓	
結果：合格：V 不合格：✗ 無此項：/			
工地主任：[簽名]		填表人：[簽名]	



環境篇

- 2、工區是否設置一般及資源回收垃圾桶分類收集，並按規定清理生活廢棄物？
- 3、工區內事業廢棄物是否集中存放，並隨時清理？

(三) 工區內外環境維護

- 1、運輸車輛是否依規定加蓋帆布及有無超載？
- 2、載運砂土、汙泥及廢料有無污染路面，離开工區車輛，車身及輪胎是否清潔？
- 3、工地及鄰近地方有無維護環境，垃圾、空飯盒、空飲料罐及一般廢棄物是否妥善存放待清理？
- 4、施工遺留下來的廢棄料是否集中堆置及定期清理乾淨？
- 5、挖填方、棄土堆放處是否發生沖蝕致污染環境？
- 6、工區鄰近道路路面是否適時維修？
- 7、棄土是否依規定載運至合法棄土場？

因地制宜的環保措施

為因應各工區不同之生態環境，因而有對應的環境保護措施。以本公司承攬臺灣桃園國際機場聯外捷運系統建設計畫 CE02 施工標工程、台 9 線蘇花公路觀音隧道新建工程及台 9 線蘇花公路谷風隧道新建工程為例，分述如下：

(一) 臺灣桃園國際機場聯外捷運系統建設計畫 CE02 施工標工程之環保措施 (包括自然生態工法)

- 1、工區內因施工需移除植物，均以移植鄰近台北大學及桃園縣虎頭山公園方式辦理。
- 2、設計路線配合橋梁工法降低落墩，以減少邊坡開挖，對生態衝擊影響降至最低。
- 3、依水土保持法配合水保區現況於施工前、中、後設置護坡、截水溝、沉砂池、大量植生及安全監測等設施。



2015 企業社會 責任報告書

4.本標部分工區位屬桃園縣紅火蟻疫區，為避免因施工造成紅火蟻疫區擴散，依「營建基地紅火蟻偵察、防治及植栽與土石方移動管制標準作業程序」，密集防治處理，降低紅火蟻對施工影響及疫區控管，成效良好。

5.除專任工程人員外，並設置專業工程師（資格為具大地或土木技師）負責鑽探、灌漿、監測儀器安裝、開挖支撐系統、建物保護等工作。

(二) 台9線蘇花公路觀音隧道新建工程

本工程因工區內有諸多保育類動物，故特訂定保育類動物之保育對策，數量眾多，茲列舉幾項如下：

物種名稱	工程影響情況	保護對策項目(註1)	備註
鳥類			
八哥	1.施工噪音、振動等干擾。	A、H	
赤腹山雀	1.施工噪音、振動等干擾。 2.棲息環境的破碎化與阻隔。	A、B、C、E、F、H	
紅尾伯勞	1.施工噪音、振動等干擾。	A、H	
黃腹琉璃	1.施工噪音、振動等干擾。 2.棲息環境的破碎化與阻隔。	A、C、E、F、H	
哺乳類			
白鼻心	1.施工噪音、振動等干擾。 2.棲息環境的破碎化與阻隔。	A、B、C、D、E、F、H	
食蟹獐	1.施工噪音、振動等干擾。 2.棲息環境的破碎化與阻隔。	A、B、C、D、E、F、H	
臺灣獼猴	1.施工噪音、振動等干擾。 2.人類獵捕行為。	A、C、D、H	

物種名稱	工程影響情況	保護對策項目(註1)	備註
爬蟲類			
梭德氏草蜥	1.棲息環境的減少與破壞	A、B、E、H	
雨傘節	1.道路致死機率增加。 2.棲息環境的切割。	A、C、D、H	1.於路堤段設置生態廊道，供爬蟲類通行。 2.於非供遊客或駕駛人活動之區域，採粗放式管理，讓自生型草本植物長出增加爬蟲類之棲地。
帶紋赤蛇	1.道路致死機率增加。 2.棲息環境的切割。	A、C、D、H	1.於路堤段設置生態廊道，供爬蟲類通行。 2.降低夜間車輛的進出頻率。
龜殼花	1.道路致死機率增加。 2.棲息環境的切割。	A、C、D、H	1.於路堤段設置生態廊道，供爬蟲類通行。 2.降低夜間車輛的進出頻率。
食蛇龜	棲息環境的減少與破壞。	A、B、C、E、H	
柴棺龜	棲息環境的減少與破壞。	A、B、C、E、H	
蝶類			
黃裳鳳蝶 (金裳鳳蝶)	道路致死機率增加。	C、D、F、H	

註1：A = 施工前、施工期間及營運期間進行定期監測工作；B = 避免於森林棲地開闢施工運輸道路；C = 利用場鑄及相關減輕干擾工法進行工程，減少植被與棲地的破壞；D = 於施工區域設置工程圍籬或隔離綠帶；E = 施工後補植當地原生樹種；F = 避開清晨與黃昏活動高峰期進行施工；G = 在高架路段架設隔離設施，減低道路致死機率；H = 辦理施工人員生態教育訓練，教導認識保育類動物習性及其相關保育對策。



2015 企業社會 責任報告書



觀音隧道新建工程道路認養，並製作道路認養洗掃工作日誌：

宜蘭縣營建工程道路洗掃認養執行成效查核記錄

表-R01 (列管於重點路網內路段需增填本欄)

路網名稱	查核日期	年 月 日 時 分
路段	路段代碼	日視等級
位置簡圖	<input type="checkbox"/> A級淨：(85分以上)	分數
	<input type="checkbox"/> B級淨：(60-85分)	分
	<input type="checkbox"/> C級淨：(60分以下)	分
負責認養工程：台九線蘇花公路觀音隧道新建工程-隧道		

表-R02 (一般道路認養查核工程填寫本欄)

管制編號	G100GC5001-1	查核日期	年 月 日 時 分
工程名稱	台九線蘇花公路觀音隧道新建工程-隧道		
承包單位	工信工程股份有限公司		
認養期程	102年08月01日至105年07月31日		
認養路段	南澳鄉宜57線	認養長度(公里)	1.38km

查核項目	查核結果	認養道路清潔狀況
1.是否提報道路修護認養資料或承諾書	<input type="checkbox"/> 是 <input type="checkbox"/> 否	<input type="checkbox"/> 良好(A級) <input type="checkbox"/> 普通(B級) <input type="checkbox"/> 差(C級)
2.道路認養告示牌內容是否完整	<input type="checkbox"/> 是 <input type="checkbox"/> 否	
3.是否填寫執行紀錄	<input type="checkbox"/> 是 <input type="checkbox"/> 否	
4.道路旁水溝是否保持暢通，維護環境衛生	<input type="checkbox"/> 是 <input type="checkbox"/> 否	
5.認養路段長度與實際維護長度是否符合	<input type="checkbox"/> 是 <input type="checkbox"/> 否	
6.最近一次作業時間	年 月 日 時 分	查核現況及整體結果說明：
7.執行方式及頻率		
<input type="checkbox"/> 人工清掃	次/日： 日/週 本月執行 次	
<input type="checkbox"/> 人工沖洗	次/日： 日/週 本月執行 次	
<input type="checkbox"/> 拖樹漆	次/日： 日/週 本月執行 次	
<input type="checkbox"/> 掃樹漆	次/日： 日/週 本月執行 次	

查核人員簽名：吳俊卿 認養單位簽名： 承辦人員簽名： 科長簽核：

宜蘭縣營建工程參與道路洗掃認養工作執行日誌

工程名稱	台九線蘇花公路觀音隧道新建工程-隧道						104年12月		執行人員
車號	一	二	三	四	五	六	日	時	簽名
1	✓	✓	✓	✓	✓	✓			陳信光
2	✓	✓	✓	✓	✓	✓			陳信光
3	✓	✓	✓	✓	✓	✓			陳信光
4	✓	✓	✓	✓	✓	✓			陳信光
5	✓	✓	✓	✓	✓	✓			陳信光
6	✓	✓	✓	✓	✓	✓			陳信光
7	✓	✓	✓	✓	✓	✓			陳信光
8	✓	✓	✓	✓	✓	✓			陳信光
9	✓	✓	✓	✓	✓	✓			陳信光
10	✓	✓	✓	✓	✓	✓			陳信光
11	✓	✓	✓	✓	✓	✓			陳信光
12	✓	✓	✓	✓	✓	✓			陳信光
13	✓	✓	✓	✓	✓	✓			陳信光
14	✓	✓	✓	✓	✓	✓			陳信光
15	✓	✓	✓	✓	✓	✓			陳信光
16	✓	✓	✓	✓	✓	✓			陳信光
17	✓	✓	✓	✓	✓	✓			陳信光
18	✓	✓	✓	✓	✓	✓			陳信光
19	✓	✓	✓	✓	✓	✓			陳信光
20	✓	✓	✓	✓	✓	✓			陳信光
21	✓	✓	✓	✓	✓	✓			陳信光
22	✓	✓	✓	✓	✓	✓			陳信光
23	✓	✓	✓	✓	✓	✓			陳信光
24	✓	✓	✓	✓	✓	✓			陳信光
25	✓	✓	✓	✓	✓	✓			陳信光
26	✓	✓	✓	✓	✓	✓			陳信光
27	✓	✓	✓	✓	✓	✓			陳信光
28	✓	✓	✓	✓	✓	✓			陳信光
29	✓	✓	✓	✓	✓	✓			陳信光
30	✓	✓	✓	✓	✓	✓			陳信光
31	✓	✓	✓	✓	✓	✓			陳信光

1.請依每日實際執行洗掃次數開值打勾
2.每月月底(30日或31日)傳真至環保局
03-9906383，以利統計

工地主任(管理代表)簽名：吳俊卿

宜蘭縣營建工程道路洗掃認養執行成效查核記錄

表-R03 (一般道路認養查核工程)

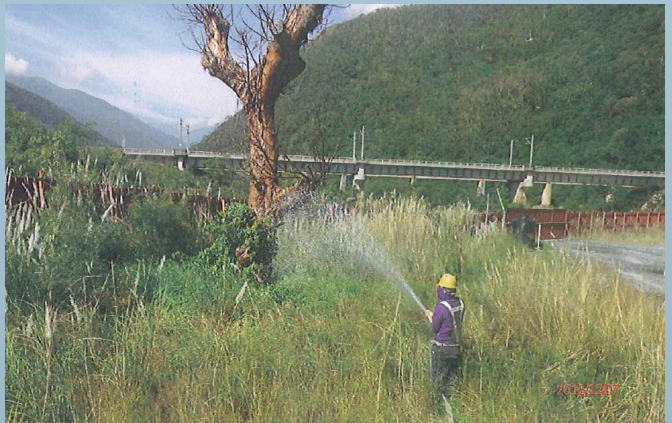
表-R04 (路網查核紀錄)

代碼	道路名稱 (路/段)	車流量狀況(25%)	道路平整度 (20%)	安全島具足行進標線 (10%)	路面排水孔(15%)
	南澳鄉宜57線	(1)車流量最高(11-18分) (2)車流量中等(11-18分) (3)車流量最低(11-18分)	(1)路面最高(20-25分) (2)路面中等(11-18分) (3)路面最低(11-18分)	(1)具足標線(10-10分) (2)具足標線(10-10分) (3)具足標線(10-10分)	(1)具足排水孔(15-15分) (2)具足排水孔(15-15分) (3)具足排水孔(15-15分)

代碼	道路名稱 (路/段)	人行道鋪面或安全島標(5%)	道路標線(25%)	評分結果	道路等級
	南澳鄉宜57線	(1)具足標線(5-5分) (2)具足標線(5-5分) (3)具足標線(5-5分)	(1)道路標線(13-13分) (2)道路標線(13-13分) (3)道路標線(13-13分)		

(三) 台9線蘇花公路谷風隧道新建工程

本工區內有台灣稀有樹種紅茄苳樹，特辦理每周定期灑水、除草之養護作業。



節能減碳

高電、高油價迫使台灣邁向低碳社會。工信工程以永續經營為理念，對環境保護、節能減碳措施向來重視，積極落實工作區域之節能，平日即宣導辦公室省水及節約電力，如辦公大樓採用省水龍頭、冷氣溫度的控制、休息時間關燈節省電力能源之消耗，配合資源分類回收，更實施請假、加班、出差、上下班等出勤狀況皆使用電子化，減少紙張浪費，讓人人都成為節能減碳高手。

降低電費，節能減碳措施

為能加強能源管理減少能源損失和浪費，並因應台電全面調漲電費的趨勢，工信總公司更換辦公室 LED 照明設備，工地方面，臺灣桃園國際機場聯外捷運系統建設計畫 CE02 施工標工程，設計之初考量國際能源與資材大幅升漲與節能減碳的全球共識下，因應全球氣候變遷、減少溫室效應，擁有更優質生活空間，除多項作業採用綠色材料（再生瀝青、預鑄元件、鋼筋定尺料、混凝土摻拌高爐石粉）外，照明燈具改由 T5 取代 T9 燈具。

本公司並於 2015 年參與「經濟部自願性綠色電價制度試辦計畫」，總計自願購買綠色電力 18711 度，此綠色電力為 100%再生能源電力，主要來自風力及太陽能，綠色電力生產期間碳排放係數趨近於 0，購買綠色電力有助於減少二氧化碳排放量，不僅更有效益的減少電費支出，且落實「節能減碳」政策，並達綠色企業目標。





2015 企業社會 責任報告書

近兩年用電度數及碳排放量分析比較

本公司總公司辦公室 2014 年及 2015 年用電度數比較：

年度	一月	三月	五月	七月	九月	十一月	用電總計
2014	15376	11319	10661	15737	10624	15161	78878 度
2015	9241	8721	9406	9523	9873	8838	55602 度

比較二年度辦公室用電度數，共計減少 23276 度，足見本公司節能政策著有成效。

以總公司辦公室用電度數計算碳排放量結果如下：

年度	一月	三月	五月	七月	九月	十一月	碳排放量總計
2014	9610	7074	6663	9836	6640	9476	49299KG
2015	5776	5451	5879	5952	6171	5524	34726KG

註：1 度電排放 0.625KG 碳。

比較 2014 年及 2015 年用電度數計算碳排放量，碳排放共計減少 14573KG，足見本公司節能減碳政策著有成效。



工地能源管理政策建立與推動

本公司蘇花公路改善工程觀音隧道及谷風隧道新建工程，參加經濟部能源局非生產性質行業能源查核網路申報，建立能源查核組織與能源政策。

工地能源查核組織：

項次	類別	職稱/人數	實際年度工作內容
1	管理人員	工地主任/1 人	訂定節能目標
2	推行人員	高級工程師/1 人	擬定節能計畫，推動、考核與管考
3	執行人員	施工組組長/1 人	執行節能計畫，發現問題並往上陳報

能源查核目標：

- 1.能源使用量 (包含熱能及電能使用量)
- 2.能源流程分析 (電力及熱能使用分布百分比)
- 3.使用能源設備統計 (空調、照明、其他系統、系統耗電量彙整統計、重大使用能源設備)

2015 年本公司谷風隧道新建工程工地能源查核組織發現工地施作用大型機具為耗電大宗，故推行每日縮短大型機具運轉一小時之政策，而實際產生之效益，由 2015 年 1 月 1 日統計至 2015 年 12 月 31 日，節約能源量為 5232.91 度之電力。

2015 年本公司觀音隧道新建工程工地能源查核組織採取調降契約容量，停用送風機、鑽堡機、噴漿機數量，以有效節約電力。自 2015 年 7 月 1 日至 2015 年 12 月 31 日，節約能源量為 1339200 度之電力，節電率達 19.89%。

近三年(2013-2015)，本公司接受經濟部能源局之節能評核，由中等、審核通過，至 2015 年評等為「良」，足見本公司在節約能源方面之重視與努力，未來也將持續推動各項節能政策。

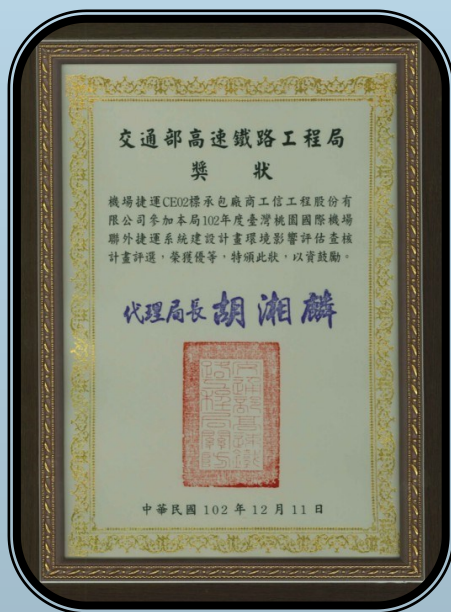
2015 企業社會 責任報告書

環境保護榮譽

工信工程民國 88 年即通過「ISO 14001」國際環境管理系統驗證。

ISO14000 環境管理系統，主要規範產品生產或服務過程中，減少對環境的影響，兼顧與環境有關的各種利害相關團體的需要，以及滿足社會上對環境保護演變中的需求，避免工程施作對生態環境造成的影響。對內公司亦不斷進行對職員的環保觀念宣導，務求讓環保不止是一種理念，更能成為自發自省的行動。

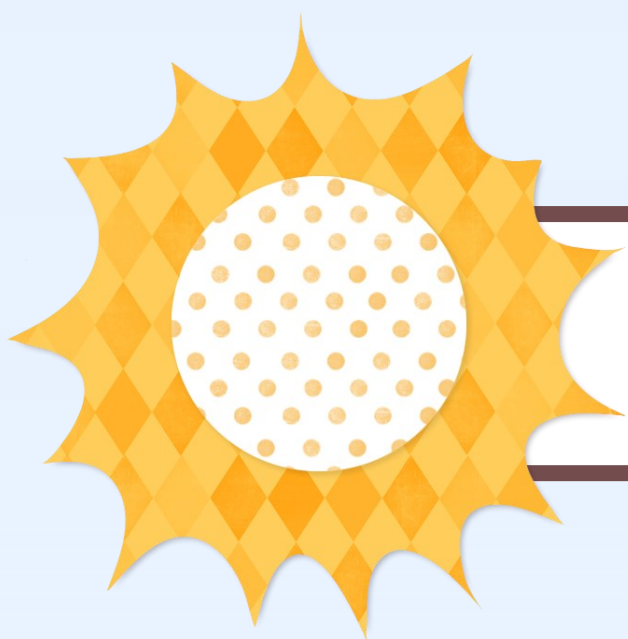
近年環保榮譽榜



本公司機場捷運 CE02 標參加交通部高速鐵路工程局 102 年度臺灣桃園國際機場聯外捷運系統設計畫環境影響評估查核計畫評選，榮獲優等。

本公司配合交通部公路總局辦理 102 年度「交通維持、安全衛生、環境保護」觀摩會，圓滿完成，獲頒感謝狀。

本公司機場捷運 CE02 標獲新北市政府環保局頒發「工地環保績優人員」特優獎。



社會篇



建立優質工作環境

良好的工作環境，能讓員工身心健康，不但提升工作效率，讓員工得到適時、適當的職能發展，同時讓員工樂在工作，與公司共同成長。因此，工信工程著重人才培訓計畫的同時，在員工健康管理、福利計畫上也同等重視，務求打造一個健康、優質的工作環境。

健全的人才培訓計畫

教育訓練為本公司人力資源管理重點之一，新進員工從通識教育至專業技術之養成，皆依計畫階段性的進行，並按性別與職級分別有不同的訓練課程。透過在職及外派訓練，以提昇其技術能力、領導統御能力及職涯發展。並有證照加給之獎勵措施，鼓勵員工積極進修，強化其管理技巧並培養其專心、誠心之工作態度。

秉持本公司任務，辦理教育訓練之政策目標為：持續進行人員培訓計畫，期使員工之職涯規劃能與公司整體利益共同成長。

2015 年教育訓練(表一：依課程項目統計)

項目	課程名稱	人次	時數	訓練費用
工程專業課程(品管、勞安、工地主任及其他技術性課程)	各專業課程外訓	66	1326	404,430
人資、行政、稽核、法務、資訊課程	各專業課程外訓	36	288	185,487
財會、董監事教育訓練課程	董監進修及員工外訓	10	30	30,000
內部教育訓練	中高階主管領導與通識課程	15	3	6,000
合計		127	1647	625,890

2015 年教育訓練(表二：依員工職等統計)

職等	男		女	
	人數	訓練時數	人數	訓練時數
八	6	168	0	0
七	14	247	2	16
六	16	337	4	137
五	16	289	5	127
四	9	243	3	41
三	0	0	2	42
二	0	0	0	0
一	0	0	0	0
合計	61	1284	16	363

註：上述表一及表二因計算基礎不同，故在人次/人數統計上數量不同。

本公司於 2015 年，在教育訓練上進行了部分改革，除依據 TTQS 人才發展品質管理系統之精神建立本公司之「教育訓練品質管理手冊」，作為本公司辦理訓練最高指導原則，以維持本公司訓練品質管理系統之運作外，更加重視訓練成果的體現，並將訓練完成後，人員是否因受訓而達到職能的提升，作為年底績效考評的一項指標。

本公司辦理之教育訓練，在專業技術不足的部分，鼓勵員工接受外部課程的訓練，提升職能發展，課後將由部門主管對接受派訓的學員進行學習狀況的評估，評核學員於工作績效上是否有所提升。

2015 企業社會 責任報告書

內部教育訓練部分著重於管理、通識與核心職能。無論內訓、外訓，都希望同仁能透過學習與公司共同成長，能夠建立起持續學習的企業文化，才能提升公司競爭力。



中、高階主管內部教育訓練上課情形，踴躍參與、積極討論

豐富完整的福利措施

本公司於 82 年 6 月成立職工福利委員會，每年皆訂定年度計劃及預算辦理各項活動，包括：急難慰助、婚慶補助、獎助學金、年節禮金、員工旅遊及定期健康檢查(2015 年健康檢查於 8 月份完成)，提撥每年每人 1,500~12,000 元健康檢查費用，持續監控員工健康，並辦理與健康相關講座。除勞工保險外，另為員工投保團體意外險及醫療險，使同仁享有多重保障。

為使全體員工能同心協力共創利潤，公司於會計年度結束後，如有盈餘，除優先彌補歷年虧損外，再從盈餘提撥 3% - 5%紅利予全體員工分紅，並於每次現金增資時，依法提撥一定比例供員工入股。



每月生日慶生



國外旅遊：日本北海道破冰之旅



2015 企業社會 責任報告書

兼具健康與紓壓的社團活動

為讓員工在繁忙的工作之餘，能放鬆心情，紓解壓力，並生活得更加健康有活力，工信工程特成立運動性社團——羽球社與桌球社，工地亦設有籃球場和視聽娛樂室，供員工於休息時間進行收看電視、歡唱卡拉 OK 等休閒活動。未來也將結合員工們的興趣，成立更加多元化的社團，讓社團活動更形豐富，並可增進同仁們彼此間之交流，讓溝通更加和諧活絡。



結合健康、休閒與紓壓的——桌球社



活力四射的羽球社



工地健康休閒籃球場



工地，給員工放鬆心情的休閒視聽室

退休制度


A. 「勞動基準法」之勞工退休金舊制：

本公司已成立勞工退休準備金監督委員會，並按月提撥退休準備金儲存於臺灣銀行退休金準備專戶，退休辦法均遵照勞基法規定辦理。

B. 「勞工退休金條例」之勞工退休金新制：

自民國 94 年 7 月起實施勞工退休金新制，本公司依法規定讓員工自願圈選「新、舊」制（無論員工選擇新制或舊制，民國 94 年 6 月之前的年資均保留並適用舊有勞基法），針對選擇新制之員工，公司按月提繳勞工薪資之 6% 作為勞工退休金存入勞工個人退休金專戶。





2015 企業社會 責任報告書

重視人權的管理制度

截至 2015 年 12 月 31 日止，工信工程本國籍員工共計 247 人，依照正式的聘僱程序成為員工，受雇當日即進行加保，受到保障，且無論職務的獲得與職位的升遷，以及加薪制度，均無分性別、年齡、種族、宗教信仰、政治傾向，只要能力符合、達成績效，人人皆享有平等的機會，如有意見，也可透過公司內網(EIP)或申訴管道以及年底自評提出建議。而在外籍勞工方面，至 2015 年 12 月 31 日止，外籍勞工共計 544 人，對於外籍勞工的管理，皆依照政府相關規範執行，並榮獲泰國勞工部頒發專業管理、細心照顧泰籍勞工感謝狀之讚譽。

依照勞基法有關聘僱年齡的限制，工信工程未曾發生聘用童工之事宜。

所有員工的權利義務關係，載明於員工手冊中，於人員新進時，即發與同仁，並在新進人員教育訓練時，指導同仁知悉相關規範。人員調派在調派確認簽核完成後，於公司 EIP 進行公告，依公告生效日完成變動，公告期至少一星期。

為落實兩性平等及避免職場性騷擾事件，除平日加強宣導外，並訂定「工作場所性騷擾防制措施申訴及懲戒辦法」，針對性騷擾事件之處理設置專線電話，明定申訴案件自接獲時起，兩個月內結案，必要時，得延長一個月，且需善盡保護申訴人之保密責任。2015 年並未發生任何性騷擾事件。

為保障員工權益，避免不法與不合理情事之發生，本公司設員工意見信箱及「員工申訴處理制度」，提供員工建言管道，以加強勞雇合作關係。員工意見申訴辦法如下：

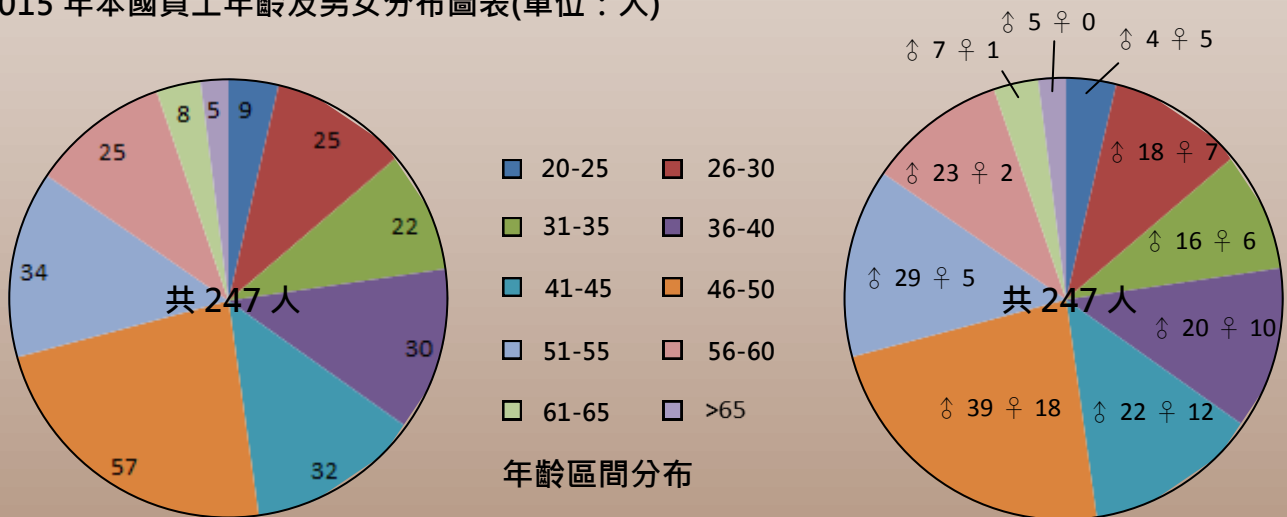
- 1.員工如以口頭申訴，應由各部門受理人員作成紀錄，立即陳報處理。
- 2.員工如有權益受損，或有其他意見時，得以書面提出申訴事項，各單位主管應立即查明處理，或層報處理，並將結果或處理情形函覆申訴人。
- 3.申訴部門/人員：本公司發言人及代理發言人。

2015 年並未發生任何申訴案件。

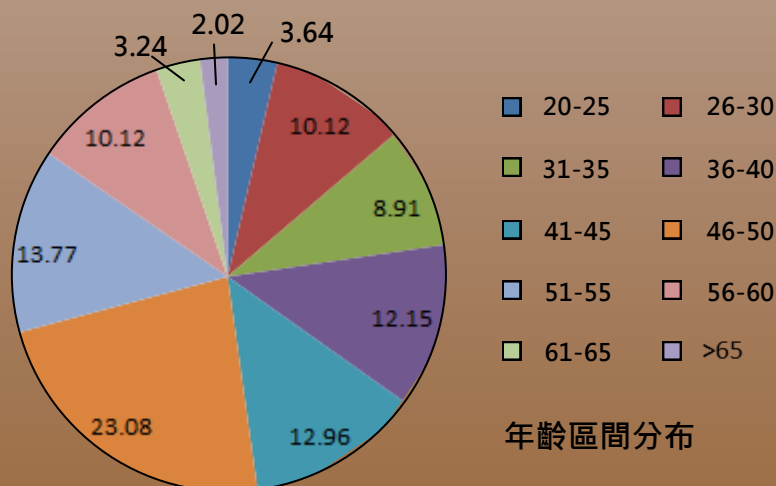
員工人數、男女、年資、學歷、新進員工、離職、年齡、職等分布(皆在台灣地區)

年度		2013 年	2014 年	2015 年
員工人數	經理人員	9	9	8
	一般職員	247	247	239
	外籍勞工	285	384	544
	合計	541	640	791
平均年齡(歲)		42.90	44.02	44.93

2015 年本國員工年齡及男女分布圖表(單位：人)

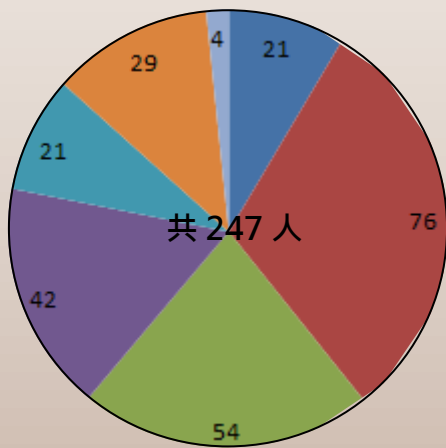


2015 年本國員工年齡分布比率圖表(單位：%)

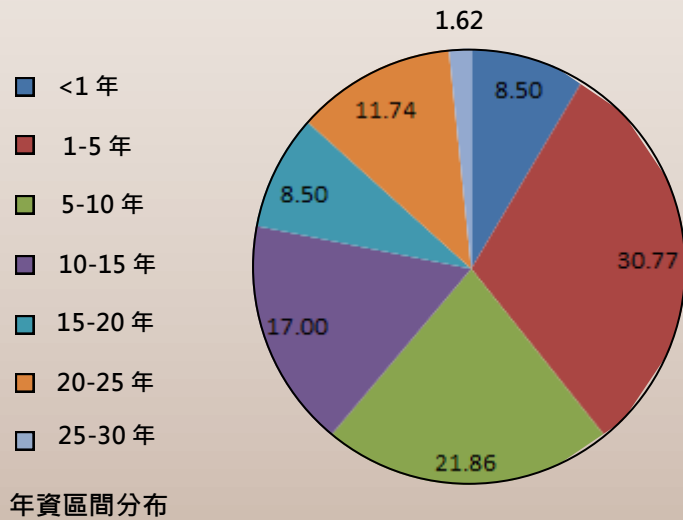


2015 企業社會 責任報告書

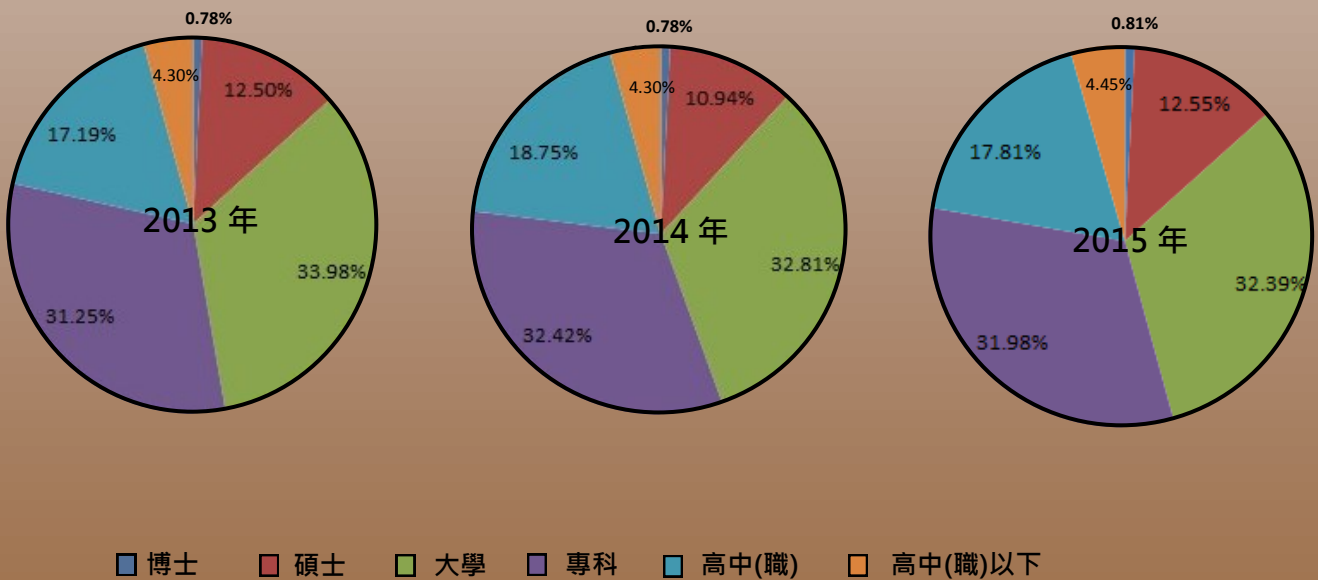
2015 年本國員工年資分布圖表(單位：人)



2015 年本國員工年資分布比率圖表(單位：%)

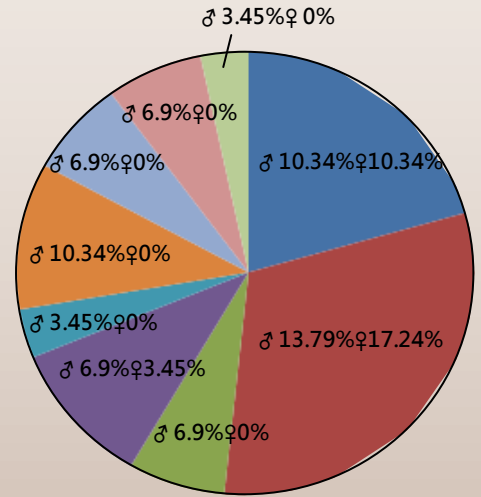
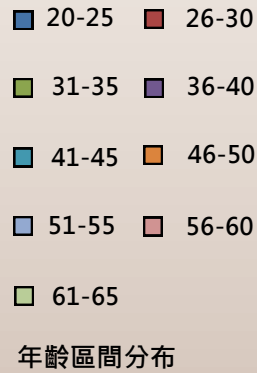
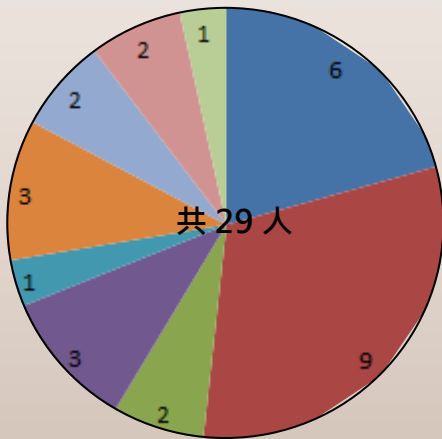


近三年員工學歷分布(單位：%)

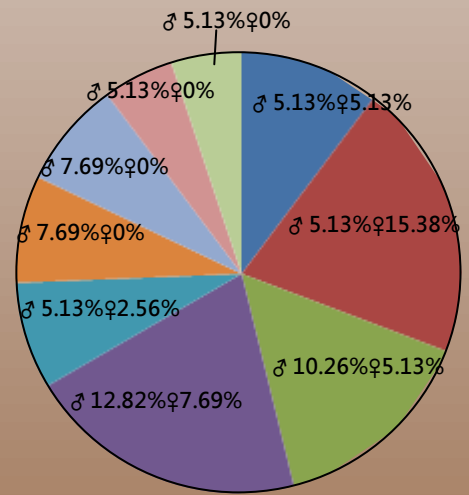
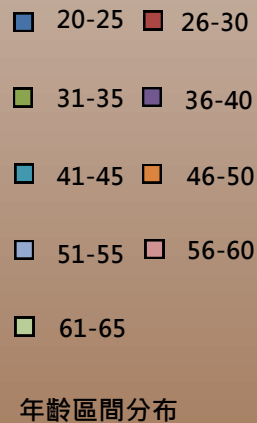




2015 年新進員工數及男女比率



2015 年員工離職數目及流動率



2015 企業社會 責任報告書

依職級與區域揭露男女底薪與薪酬比例(區域皆為台灣地區)

底薪

職等	男	女	與當地最低薪資比	
			男	女
十一	1	NA	3.43	NA
十	1	NA	4.22	NA
九	1	NA	3.80	NA
八	1	0.79	3.26	2.59
七	1	0.83	2.75	2.28
六	1	1.04	2.21	2.31
五	1	1.02	1.75	1.78
四	1	1.05	1.45	1.51
三	1	0.71	1.64	1.17

三職等起算

註：以男性底薪為基數 1 顯示比例，NA 表示此職等無人數

薪酬

職等	男	女
十一	1	NA
十	1	NA
九	1	NA
八	1	0.75
七	1	0.79
六	1	0.93
五	1	0.91
四	1	0.95
三	1	0.68

2015 年依職等及性別劃分之比率
(七職等以上屬管理階層)

2013-2015 年育嬰假申請率、復職率

2013-2015 年度	男	女	合計
可申請育嬰假人數	11	5	16
實際申請育嬰假人數	0	1	1
預計復職人數	0	1	1
實際復職人數	0	0	0
育嬰假申請率	0.00%	20.00%	
育嬰假復職率	NA	0.00%	
育嬰假留任率	NA	0.00%	

職等	比率(%)	
	男	女
十一	100.0	0.00
十	100.0	0.00
九	100.0	0.00
八	90.91	9.09
七	96.97	3.03
六	79.10	20.90
五	64.52	35.48
四	64.29	35.71
三	10.00	90.00

安全工作環境與優良工程品質

工信工程的五大經營理念「安全、品質、進度、環保、成本」，安全與品質，在企業社會責任政策的實踐上，即務求做到工程施工零事故，全員安全有保障；提升品質管理，增進客戶滿意度。本公司為落實安全衛生管理及基於「生命不能重來，安全不容打折」之體認，並秉持「對傷害疾病預防、持續改善及符合法規」之承諾，致力於安全衛生管理系統之建立、實施及維護，為此，我們承諾做到：

1. 尊重生命，體認生命的價值，安全優先。
2. 管理階層的支持、承諾，提供適當資源。
3. 安全衛生工作持續不斷改進，達到優於法規之成就。
4. 全方位安全衛生預防策略。
5. 落實全員參與，達到「人人皆安衛」目標。



安全衛生教育訓練

嚴格的環安衛管理系統

工信工程民國 88 年通過「ISO 14001」國際環境管理系統驗證，2013 年取得 CNS 15506 及 OHSAS 18001 證書，在環境保護及職業安全衛生的管理上更邁進一步。工地除了遵照業主對環境及安全衛生方面之規範外，團隊人員每日早上進行工具箱會議、填寫施工日誌、自主檢查表，並定期召開檢討會議，檢討事項包括工作進度、遭遇的困難、品質缺失、安衛缺失、工作分配、跨界協調、各廠商之配合，以及改善的方案等，務求做到能即時發現問題、處理問題，避免發生延誤工進之情事。

2015 企業社會 責任報告書



協議組織會議



交通及警示標語設置



2015/07/30



2015/07/30



2015/07/30

交通及警示標語設置

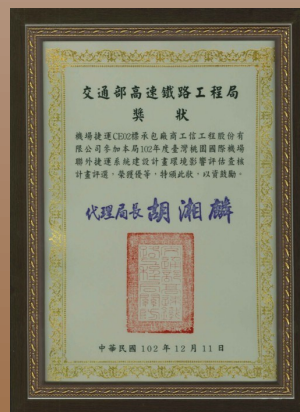
在環安衛表現上本公司曾榮獲第二屆公共工程金安獎、屏東縣政府頒發環保優良營建工程、高速鐵路工程局頒發環境影響評估查核計畫評選優等獎、環保局頒發「工地環保績優人員」特優獎。



金安獎



環保優良營建工程獎



環境影響評估查核計畫評選優等獎



工地環保績優人員特優獎

2015 年工信工程職業傷害(台灣地區)人數、傷害類型及工傷率：

本公司於 2015 年共有兩個工地，各一人產生職業傷害，統計如下：

谷風隧道工程 漢本施工所	人數	傷害類型	工傷率(%)	缺勤率(%)
男	1	暫時全失能	0.275	0.0216
女	0	無	0.000	0.0000
職業傷害損失天數：7 天，比例：1.93%				

筒式煤倉系統統包工程 煤倉施工所	人數	傷害類型	工傷率(%)	缺勤率(%)
男	1	暫時全失能	0.446	0.0017
女	0	無	0.000	0.00
職業傷害損失天數：100 天，比例：44.64%				


2015 年與工作有關死亡人數：0 人

本公司與職業有關之疾病高發生率與高風險之作業人員：隧道人員，可能發生之疾病為噪音之聽力問題及粉塵之塵肺症。

本公司將健康及安全相關議題列入：

1. 職業安全衛生委員會。
2. 職業安全衛生協議組織會議。





2015 企業社會 責任報告書

優良的工程施工品質

工信工程向以承攬政府公共工程為主，在全國大型營造廠中率先獲得 ISO 9001 品質管理系統認證，並且建立良好的自主品質管理制度，謹慎按照各項標準作業程序檢驗施工及材料品質，曾獲得混凝土工程優良獎、第九屆及第十一屆公共工程金質獎、第八屆國家建築公共工程類土木工程組金質獎、公共工程類全國首獎、金安獎等多項榮耀，在在顯示工信工程施工品質備受肯定！

採購發包方面，本公司內部控制制度中有嚴格規範，建立供應商資料之管理模式，促進供貨來源順暢及品質之確保，以滿足客戶需求，並以嚴格的稽核標準對各部門進行抽查。在供應商的管理上，工信採購發包 100%採用國內廠商，權責上，單位分配如下：

- 1、採購單位：供應商資料建檔、管理等作業。
- 2、施工處所：供應商考核。
- 3、工務單位：審核各供應商考核資料表。

採購單位在材料供應商的管理上，除依規範辦理市場調查、廠商徵信外，並予以登錄「供貨廠商登記卡」，備供查考。且嚴格規定合作廠商如有相同物品或服務價格高於其他廠商、延遲交貨或完工、交貨品質不良或其他足以損害本公司權益之情事，即取消長期合作關係，另尋其他合格供應商交易。在分包商之管理上，依規範辦理市場調查、廠商徵信等取得資料，並依公司規定會同相關單位審查合格。發包一定金額以上之分包商，予以登錄「工程分包商登記卡」及「工程分包商一覽表」，依公司規定進行考核，淘汰不合格之分包商。

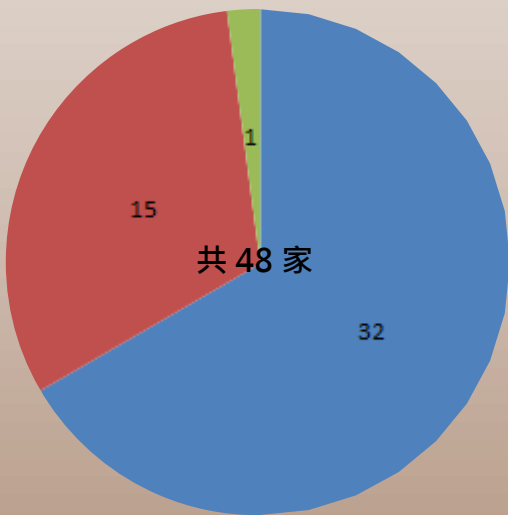
工信定期對協力廠商實施評鑑，訂有「材料供應商考核資料表」及「工程分包商考核資料表」，材料供應商之考核項目包括：協調配合(10%)、交貨進度(45%)、材料品質(45%)。工程分包商之考核項目包括：協調配合(10%)、安衛配合(20%)、施工進度(35%)、工程品質(35%)。



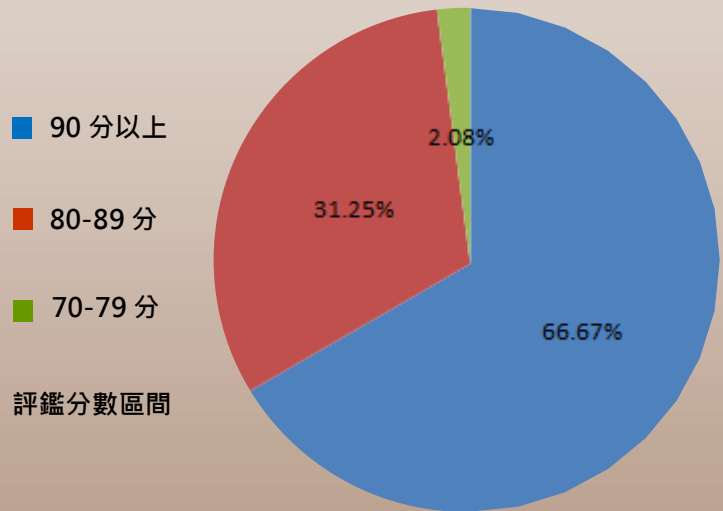
無論材料供應商或工程分包商之考核，皆以 90 分(含)以上為優等、80 分(含)以上為甲等、60 分(含)以上為合格，60 分以下為不合格，評分標準作為日後是否繼續合作的一項檢核指標。

2015 年工信工程材料供應商及工程分包商共計 128 家廠商接受評鑑，全部合格，皆繼續合作。

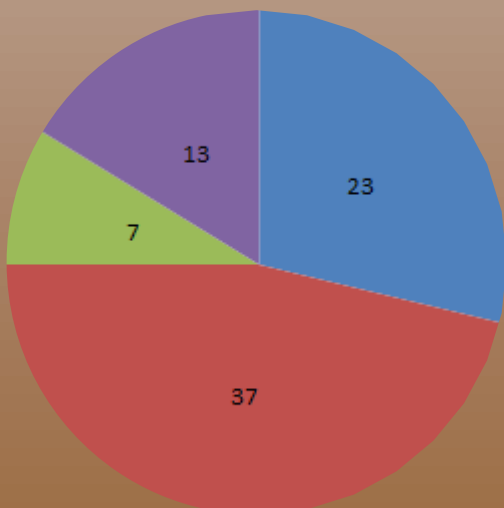
材料供應商評鑑成績分布家數



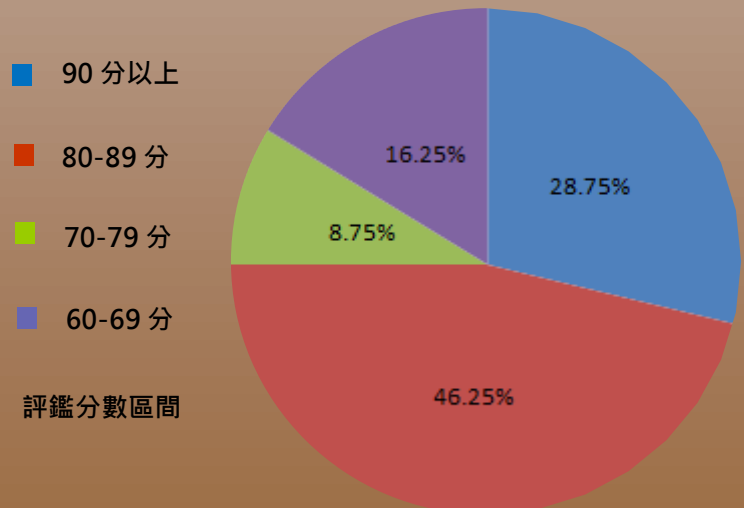
材料供應商成績分布比例 (%)



工程分包商評鑑成績分布家數



工程分包商成績分布比例 (%)



2015 企業社會 責任報告書

重視環保及分包商社會責任

本公司在與新進廠商簽訂合約時，除經過嚴密的市場調查及廠商徵信外，在分包商的環安衛，以及人權等社會責任上，也多有考量，因此訂立「勞工安全及環境保護具結書」、本公司「環境政策說明表」及「分包商環境及社會責任具結書」，作為保證分包商在環境保護及社會責任上確實遵守與執行。

勞工安全及環境保護具結書

承包 貴公司 工程，具結人所屬工作人員保證遵照下列條文規定進場工作，如有放違而發生事故者，具結人應負一切責任，與 貴公司無涉。

- 一、具結人所屬工作人員進入工作場所前應辦妥勞工保險，其勞工保險卡影本應繳交 貴公司工地施工作所存查。
- 二、具結人所屬工作人員，應依勞工安全衛生法第十條規定施行體格檢查，其紀錄應保存於工地。
- 三、具結人所屬工作人員如有色盲、視力不佳、身有殘疾、體力不足、神經不正常等或年滿五十五歲以上及十六歲以下者，不得進入工地工作。
- 四、具結人所屬工作人員如有住宿於工地工棚或宿舍時，應依規定申報流動戶口，副知 貴公司工地施工作所。
- 五、具結人所屬工作人員不得攜帶凶器或其他危險物品進入工地，如有發現，一律送警究辦。
- 六、具結人所屬工作人員在工地如有因暴力滋擾、賭博、酗酒以及其他不法行為而觸犯刑事者，一切刑責均由具結人負責。
- 七、具結人所屬工作人員在工地，不可亂丟煙蒂、吐痰、便溺以及將火取煙或煙灰棄次，並應隨時注意火警。
- 八、具結人所屬工作人員進入工地時應配戴安全帽，於高處作業時應配戴安全帶，安全帶等以策安全，如有放違而發生事故或遭委實工友檢舉位之罰款，或致使 貴公司遭受損失，均由具結人負責，並得於罰款內扣除該款實還 貴公司。
- 九、具結人所屬工作人員於工作中應提高警覺，安全第一，如發現有危險情況時，應立即通知附近工作人員避開，並報告工地主管或工地工程師。
- 十、具結人於工地之起重機具及其操作人員，均應取得經檢機構認可之合格證照，始得進場作業，如未經取得合格證照而發生一切後果均由具結人負責。
- 十一、具結人應派對現場工作有經驗之負責人或領班負責指揮協調工作，預先告知工作人員在現場時應注意之危險情形，並提醒工作人員提高警覺以避免發生意外。
- 十二、具結人所派之負責人或領班每日應負責每日工作人員之簽到報表，並影印提送 貴公司工地施工作所。
- 十三、具結人指派之負責人每日應與 貴公司駐工地之安全衛生管理員（師）聯繫，協調改善工地安全衛生及環保事項。
- 十四、具結人指派之負責人及所屬工作人員應配合工地環境污染防治事項之執行知：空氣污染防治、水污染防治、噪音防制、廢棄物清理等規定。
- 十五、具結人於工地或施工作所之廢棄物，應依廢棄物清理法之規定清除處理，如為承攬廢棄物清除工作時，應依環保署核可之許可證照，並保證依法清除之。
- 十六、具結人所派之負責人或所屬人員，應參加 貴公司工地定期或不定期日業之安衛會議，及所要求指定之訓練課程項目，並對會議決議事項及要求改善缺失項目，如期配合辦理完成，以上所列條文係依勞工安全衛生法、勞工安全衛生法施行細則、營造安全衛生設施標準、勞動基準法及勞工健康安全管理規則及環境相關法規所訂定，具結人及所屬工作人員絕對遵守，特此具結書為憑。

此致
工信工程股份有限公司

具結人
公司名稱：
負責人：
地址：
身分證字號：

環境及社會責任具結書

具結人茲具結保證遵守下列規定，並負環境及社會責任：

- 一、具結人需遵守或超越當地政府相關勞動法規。
- 二、具結人不聘用童工，保護未成年(16-18歲)；不對員工生理懲罰、性別歧視、強迫性勞務及其他行事的不當管教行為。
- 三、具結人應確保所有的工作與加班都是自願性的。
- 四、具結人公司之員工薪資應符合所有適用的薪資相關法律，包含：最低工資、加班費及法定應有福利。
- 五、具結人應確保不發生因懲戒員工而任意扣減當月工資。
- 六、招募時與僱用後的管理措施，應承諾免於騷擾與不法歧視。
- 七、公平公開招募與僱用員工，每位員工均有平等晉升與教育訓練等機會，不分種族、性別、年齡、政治傾向及宗教信仰。
- 八、具結人應致力將企業社會責任政策的精神，推廣至其他具結人之合作夥伴。
- 九、具結人勿危害或違反結社自由或團體協約。
- 十、本具結書未規定者，適用本合約的其他有關之規定。

以上具結事項，具結人已經充分瞭解，並同意絕對遵守，特此具結為憑。

此致

工信工程股份有限公司

具結人

公司名稱：

地址：

統一編號：

負責人：

身分證字號：

中 華 民 國

工信工程股份有限公司 環境政策說明表

填表單位： 填表日期： 年 月 日

環境政策與內容

- 一、環境政策：

本公司主要從事土木與建築工程之興建，為落實污染防治、整合各項環境管理資源以及持續提升環境績效，本公司依據 ISO 14001 國際標準之要求，並秉持「符合法規、污染防治、持續改善」之原則，致力於環境管理系統之建立、實施及維護。

為此，我們承諾做到：

 - (1) 遵守政府環保法令規章。
 - (2) 配合業主環保要求。
 - (3) 加強各項環境措施。
 - (4) 持續提供服務。
- 二、責單位於本公司工區內施工應配合工區主管與主辦人員之要求，使本公司能達成本公司環境政策之期望。

請切實遵守：

請切實遵守名稱： 負責人：
連絡地址： 電 話：(02)2703-4210
簽署意見： 簽署簽章：

社會篇

2015 年工信已取得之驗證



- OHSAS 18001: 2007 職業安全衛生管理系統證書
- CNS 15506: 2011 台灣安全衛生管理系統驗證證書
- ISO 14001: 2004 環境管理系統證書
- ISO 9001: 2008 品質管理系統證書

2015 企業社會 責任報告書

近三年獲獎紀錄



專業管理、細心照顧泰籍勞工感謝狀



第十七屆國家建築金質獎



環境影響評估查核計畫評選優等獎



「交通維持、安全衛生、環境保護」觀摩會感謝狀



第十七屆國家建築金質獎全國首獎

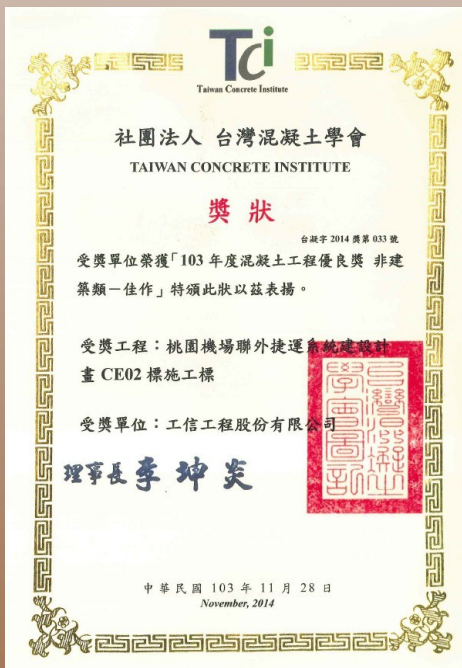
社會篇



優良公共工程及人員入圍獎



傑出營建管理人員獎 -
漢本施工所王志強主任



混凝土工程優良獎-非建築類佳作



交通部公路總局施工查核成績優良獎



傑出營建管理人員獎 - 竹田施工所專案經理曾偉誠

專業參與及社會公益

工信工程除在工程專業上服務社會之外，也主動參與各項社會公益活動，發揮敦親睦鄰，積極社區參與，關懷扶助弱勢，並提供就業機會給身心障礙者。

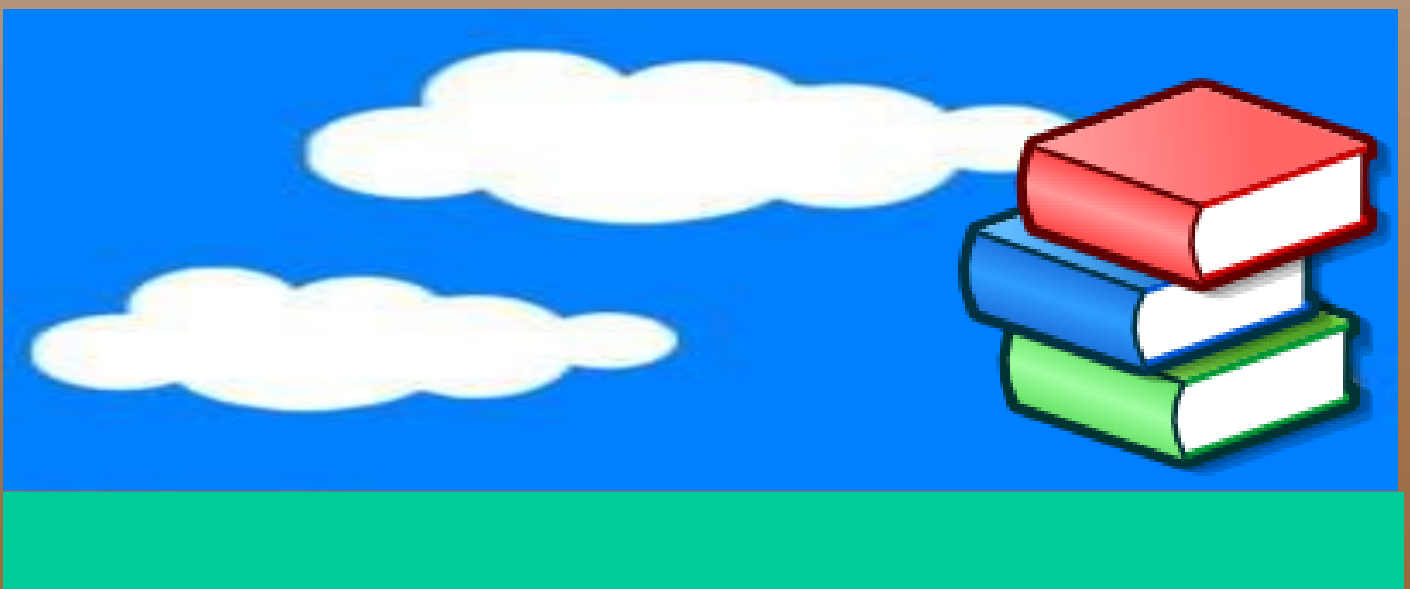
專業參與學協公會


擁有工程專業背景，工信工程一直以來均積極參與專業性質的學協公會組織。2015 年，工信工程共計參與 21 個學協公會，為協助各學協公會之會務運作更順暢，工信工程在廣告刊登費、會費及贊助費上共計投入 121,600 元。

會 名	理 事
台灣區綜合營造工程工業同業公會	陳煌銘(理事長)、江啓靖(常務理事)
中國土木水利工程學會	
台灣混凝土學會	江啓靖(理事)
台北市營建剩餘土石方資源處理商業同業公會	
中華民國營建管理協會	
台灣區電器工程工業同業公會	
台灣區冷凍空調工程工業同業公會	
台灣區水管工程工業同業公會	
中華民國海洋及水下技術協會	
中華價值管理學會	

社會篇

會 名	理 事
新北市土木技師公會	
中華鋪面工程學會	
中國工程師學會	
財團法人中華民國大地工程學會	
台灣省土木技師公會	
台北市土木技師公會	
台灣軌道工程學會	
中華民國隧道協會	
中華民國道路協會	
中華民國仲裁協會	陳煌銘(理事)
中華民國就業服務專業人員協會	祝偉國(理事長)





2015 企業社會 責任報告書

專業參與公共建設

公共建設類別	工程名稱	對大眾之貢獻
捷運工程	台灣桃園國際機場聯外捷運系統建設計畫 CE02 施工標工程	連結桃園國際機場、台北車站與高鐵桃園站等交通樞紐，使國際航線與國內交通路網結合，並配合沿線都市發展計畫，促進地方繁榮，平衡鄉城差距，創造內需動能。
鐵路工程	KCL211 標麟洛、竹田段鐵路高架化工程	屏潮計畫鐵路高架電氣化之完成，可大幅縮短屏東各區間通行時間，提供更便捷之類捷運系統鐵路網路(鐵路捷運化)，減少城鄉差距，帶動屏東地區觀光事業之蓬勃發展。
海事工程	林口電廠更新擴建計畫出水口導流堤、北防波堤、卸煤碼頭、連絡橋及相關設施新建工程	林口火力發電廠擔負著供應北部電力需求之重任，燃煤全部由國外進口，本標工程完工後，燃煤將可直接由碼頭輸送至林口電廠煤倉區，較現階段由台中港火車運送至林口電廠之方式，大幅縮短碳足跡里程，也大幅增加燃煤運輸量。
港灣工程	林口電廠更新擴建計畫筒式煤倉系統統包工程	煤倉完成後，林口電廠所使用之煤炭由露天存放改為倉庫儲存，優點如下： 1.減少煤塵逸散造成的空氣污染。 2.減少日間日曬，有效降低煤炭溫度過高所引發之煤炭自燃。 3.減少以前露天存放大量灑水減少煤塵飛散的窘境，避免 44.水資源浪費及廢水處理問題。 5.徹底解決了露天煤場的問題。
隧道工程	台九線蘇花公路谷風隧道新建工程	可提供東部民眾往來北部區域間一條長期安全、可靠的聯絡道路之外，亦可大幅縮短宜蘭蘇澳到花蓮秀林間行車時間，屆時西部民眾將有更多運輸方式的選擇，從宜蘭到花蓮及台東等地區遊覽觀光，享受東部奇特景觀，及悠閒的生活型態，進而達到促進東部地區觀光產業發展。
隧道工程	台九線蘇花公路觀音隧道新建工程	

社會篇

積極落實社會公益

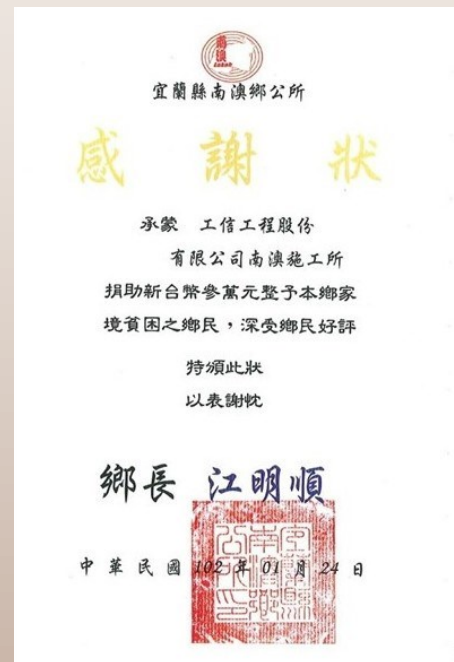
近三年工信工程參與社會公益之活動如下：

一、發揮敦親睦鄰，積極社區參與

- 1、機場捷運 CE02 標林口施工所，熱心參與社區活動並發揮敦親睦鄰之精神，為桃園縣蘆竹鄉外社國民小學學生校外教學提供補助，贊助經費 6 萬元整。
- 2、南澳施工所熱心捐助南澳鄉貧困鄉民，獲南澳鄉公所頒發感謝狀！

二、捐助醫療機構，促進醫學發展

2013-2015 年捐贈財團法人微窗醫學基金會，以協助提高醫療品質，促進微窗手術研究發展與臨床應用。捐贈財團法人惠眾醫療救濟基金會，讓無力負擔醫療費用之貧苦患者，能獲得醫療照顧，不致放棄醫療疾病的機會。捐贈財團法人臺北醫學大學，協助兒童腦瘤之研究發展，造福社會。並獲臺北醫學大學、財團法人惠眾醫療救濟基金會及教育部頒發感謝狀。



2015 企業社會 責任報告書

三、幫助弱勢族群計畫

本公司每年均推動幫助弱勢族群計畫，2014 年推動「送愛到非洲，舊鞋救命計畫」，工信工程行政部在得知網路上有募集二手鞋並捐助給需要的組織與第三世界的朋友的「舊鞋救命計畫」(活動網址：<http://www.step30.org/>)，立即發起向全公司同仁募集舊鞋的活動，並將募集到嚴重破損之舊鞋整理封裝，寄送至該活動指定寄送地。



工信工程 2015 年的幫助弱勢族群計畫為「從愛出發，協助災民重建家園」。

本公司自得知「寶島行善義工團」是專門免費為災民和弱勢群體建造一個得以遮風避雨的「家」的義工團體後，便思及工信工程身為專業營造公司，除由本業出發，善盡企業社會責任外，更應從公司推廣及個人，希望所有員工都能拿出自己的專業，來幫助弱勢族群。

本公司陳董事長煌銘先生率先支持本項活動，進行個人捐款，並希望擁有專業技術的同仁們都能透過專業能力，自發性參與寶島行善義工團的活動，協助災民重建家園，關懷弱勢族群。

工信工程 幫助弱勢族群計畫

各位同仁大家好：
感謝大家熱情參與本計畫，為讓大家的愛心、善行延續，繼續幫助弱勢族群擁有遮風避雨的家與基本物資。工信工程身為專業營造公司，擁有專業技術的同仁們，可以拿出各位的專業幫助他們，也可以提供物資，送出愛心與溫暖。



社團法人台灣寶島行善義工團，從愛出發，協助災民重建家園，關懷弱勢族群，每周固定利用週休二日出團，幫助弱勢族群修建房屋，並透過各界善心捐贈，將傢俱及民生物資送至最需要的人身上。(網址：<http://www.formosa-charity.org.tw/>)

若您願意透過此計畫幫助弱勢族群，您可以：

1. 幫助或加入寶島行善義工團，參加他們的出團活動。出團報名可透過總公司行政部彙整統一報名(電話：2751-4188#508)，或請逕行與寶島行善義工團專員連繫，專線電話：0921-130-452
2. 愛心捐款：郵政劃撥捐款(戶名：社團法人台灣寶島行善義工團，帳號：1976-6823)
3. 愛心物資：建材、傢俱、廚具、工具、家庭用品等物資，新品或功能完好者，都歡迎捐贈，但請勿捐贈過於老舊的衣物、傢俱家電等不使用或使用上有潛在危險者。

小型家電與衣物可透過總公司統一捐出，送回總公司交與行政部彙整(無限期)。捐贈物如數單位暫不收費，累積到定數，轉捐贈其他單位。
大型物資請逕行聯繫寶島行善義工團「物資組」，電話：0921-014-196

社會篇

除製作文宣，讓所有同仁得知參加義工團的方式外，並同時募集可用物資，如：二手衣物、家電等等，並提供大型家電、家具的捐贈方式，二手衣及小家電則可透過公司統一寄出捐贈。

由於每個慈善機構/非營利組織，每一個時期需要的捐贈物往往有所不同，故本公司文宣亦註明「捐贈物如該單位暫時不收，累積到定量，將捐贈其他單位」。本次募集到的二手衣及小家電，即捐贈至「育成社會福利基金會」，幫助心智障礙兒及其家庭。



2015 企業社會 責任報告書

四、積極社會公益

- (一) 2012 年 12 月本公司受金融家月刊主席之邀請，參加慈善公益募款活動，幫助「財團法人天主教善牧社會福利基金會」給弱勢者一個暖冬。本公司特贊助企業餐券認購一桌 3 萬元整。
- (二) 工信工程職工福利委員會每年捐贈聖誕禮品給新店行道會兒童事工 QQ Land，讓 QQ Land 的兒童們感到暖暖的祝福與滿滿的愛。獲得新店行道會 QQ Land 每年寄發感謝卡！
- (三) 本公司陳董事長煌銘，擔任全國工業總會企業社會責任委員會召集人，發起「新竹愛心之旅關懷送暖活動」，捐贈諸多物資給與需要幫助的人。



附件 GRI G4.0 Guideline 指標項目對照表

企業永續報告對照 G4.0 揭露狀況

揭露狀況：V 全部揭露、O 部分揭露、△不適用、X 未揭露

指標編號	敘述	揭露狀況	對應章節	備註
一、一般標準揭露				
1. 策略與分析				
G4-1	組織的最高決策者對其組織與策略的永續性之相關聲明	V	董事長的話	
G4-2	組織對關鍵衝擊、風險及機會之簡單陳述	V	治理篇/公司治理/風險管理機制	
2. 組織概況				
G4-3	組織名稱	V	治理篇/公司概況	
G4-4	主要品牌、產品和服務	V	治理篇/公司概況	
G4-5	企業總部所在位置	V	治理篇/公司概況/工信工程組織與在建工程	
G4-6	公司營運所在國家數及國家名。(包括主要營運的所在國或與永續經營有關的所在國須包含在內)	V	治理篇/公司概況	
G4-7	所有權性質與法律形式	V	經營篇/財務資訊/股權結構	
G4-8	提供服務的市場。	V	治理篇/公司概況	
G4-9	報告組織之規模	V	治理篇/公司概況	
G4-10	報告員工聘僱狀況	V	1.社會篇/建立優質工作環境/重視人權的管理制度 2.社會篇/建立優質工作環境/近三年員工人數及年齡分布	
G4-11	受勞資雙方團體協商訂約所保障之員工比例	V	社會篇/建立優質工作環境/重視人權的管理制度	工信工程所有員工均依照正式聘僱程序，受到保障。
G4-12	描述組織的供應鏈概況	V	社會篇/安全的工作環境與優良工程品質	
G4-13	說明報告期間有關組織規模、架構、所有權或供應鏈之任何重要改變	V	治理篇/公司概況/工信工程組織與在建工程	本公司於報告期間，組織結構與經營權並無重大變動。
3. 報告書概況：外部倡議及承諾				
G4-14	報告組織針對潛在衝擊之預警(Precautionary) 方法或原則	V	1.治理篇/公司治理/風險管理機制 2.社會篇/安全的工作環境與優良工程品質	

揭露狀況：V 全部揭露、O 部分揭露、△不適用、X 未揭露

指標編號	敘述	揭露狀況	對應章節	備註
G4-15	由公司外部發起的經濟、環境和社會有關之憲章、原則或其他倡儀，公司已簽署或認可者	V	治理篇/公司治理/誠信經營	
G4-16	列出公司參與協會，和全國或國際性擁護機構會員資格	V	社會篇/專業參與及社會公益/專業參與學協會	
4. 鑑別重大性考量面與邊界				
G4-17	列出組織的綜合財務報表或同等文件的所有實體/組織/單位，並說明其中是否有未納入報告的部份	V	治理篇/公司概況	
G4-18	a. 解釋定義報告內容和考量面邊界之流程 b. 解釋組織如何實施定義報告內容之報告原則	V	利害關係人及重大性議題評估與回應/利害關係人溝通	
G4-19	表列並定義報告內容中所鑑別的所有實質性考量面及其流程	V	利害關係人及重大性議題評估與回應/利害關係人溝通	
G4-20	對每一實質性考量面，說明組織內之考量面邊界	V	利害關係人及重大性議題評估與回應/利害關係人範疇	
G4-21	對每一實質性考量面，說明組織外之考量面邊界	V	利害關係人及重大性議題評估與回應/利害關係人範疇	
G4-22	說明在前次報告中所提供資訊其重述的影響及重述的原因	V	編者的話	
G4-23	本次報告與前次報告在範圍和考量面邊界有顯著改變	V	編者的話	
5. 利害關係人參與				
G4-24	表列與組織議合的利害關係人群體	V	利害關係人及重大性議題評估與回應/利害關係人交流與回應	
G4-25	報告與誰議合之利害關係人鑑別和選擇的基礎	V	利害關係人及重大性議題評估與回應	
G4-26	說明組織的利害關係人議合的方式	V	利害關係人及重大性議題評估與回應/利害關係人交流與回應	
G4-27	說明組織的利害關係人議合的方式，及組織如何回應前述議題與事項及組織如何回應前述議題與事項	V	利害關係人及重大性議題評估與回應/利害關係人交流與回應	
6. 報告基本資料				
G4-28	報告書所涵蓋的期間	V	編者的話	
G4-29	最近一次發表報告書的日期	V	編者的話	
G4-30	報告書發表週期	V	編者的話	
G4-31	報告書聯絡人資料	V	編者的話	
7. 報告概況：GRI 內容指引				
G4-32	報告" 依循選項"GRI 內容索引表外部保證報告	V	編者的話、附件	
8. 報告概況：保證				
G4-33	外部保證的政策和現行作法	O	編者的話、CSR 政策	尚未有外部保證
G4-34	說明組織的治理架構，包括最高治理單位的委員會	V	治理篇/公司治理/董事會運作與功能	
G4-35	說明最高治理單位將經濟、環境和社會議題授權委派給資深管理層和其他員工的流程	V	CSR 推動與政策	

揭露狀況：V 全部揭露、O 部分揭露、△不適用、X 未揭露

指標編號	敘述	揭露狀況	對應章節	備註
G4-36	說明組織是否已任命負責經濟、環境和社會議題之執行層人員或相關職位，及是否直接向最高治理單位報告	V	CSR 推動與政策	
G4-37	說明利害關係人和最高治理單位對經濟、環境和社會議題的協商程序。如果協商已被高層指派授權，需描述將由何人進行協商，且如何將協商內容反饋給最高治理單位的流程	V	CSR 推動與政策	
G4-38	說明最高治理單位及其委員會的組成概況	V	治理篇/公司治理/董事會運作與功能、薪酬委員會、審計委員會	
G4-39	說明最高治理單位的主席是否亦為公司執行長	V	治理篇/公司治理/董事會運作與功能	本公司最高治理單位主席為陳煌銘董事長
G4-40	說明提名和遴選最高治理單位及其委員會的流程，以及用於最高治理單位成員的提名和遴選標準	V	治理篇/公司治理/董事會運作與功能	
G4-41	說明最高治理單位確保避免及管理利益衝突之流程	V	治理篇/公司治理/董事會運作與功能	
G4-42	說明最高治理單位和資深管理層在制定、批准、和更新該組織的目的、價值或使命聲明、策略、政策、以及相關的經濟、環境和社會衝擊的目標之角色	V	CSR 推動與政策	
G4-43	最高治理機構對收集經濟、環境及社會議題知識採取的發展及強化措施	X		
G4-44	最高治理機構對經濟、環境及社會議題上績效評估的程序	X		
G4-45	說明最高治理單位在經濟、環境和社會的衝擊、風險和機會之鑑別和管理的角色(或作用)	V	1.CSR 推動與政策 2.治理篇/公司治理/董事會運作與功能	
G4-46	說明最高治理單位審查組織的經濟、環境和社會議題之風險管理流程有效性的角色	X		
G4-47	說明最高治理單位審查經濟、環境和社會的衝擊、風險及機會之頻率	V	治理篇/公司治理/董事會運作與功能	
G4-48	說明正式審查和批准該組織永續報告之最高委員會或定位，並確保涵蓋所有實質性考量面	V	CSR 推動與政策/CSR 推行組織架構	
G4-49	說明向最高治理單位溝通關鍵問題的流程	V	治理篇/公司治理/落實資訊揭露	
G4-50	說明向最高治理單位所溝通關鍵問題之性質與總數，及用來處理和解決的機制	X		
G4-51	a. 說明最高治理單位及資深執行階層的薪酬政策 b. 說明薪酬政策有關最高治理單位和資深執行階層之經濟、環境和社會目標的績效標準	V	治理篇/公司治理/董事會運作與功能、薪資報酬委員會	
G4-52	說明薪酬決定之流程	V	治理篇/公司治理/薪資報酬委員會	
G4-53	如適用，說明如何尋求及考慮利害關係人關於薪酬之意見	V	1.治理篇/公司治理/薪資報酬委員會 2.社會篇/建立優質工作環境/重視人權的管理制度	

揭露狀況：V 全部揭露、○部分揭露、△不適用、X 未揭露

指標編號	敘述	揭露狀況	對應章節	備註
G4-54	報告組織在重要營運據點的國家之最高個人年度所得與於該國所有員工年度所得中位數（排除最高個人年度所得）之比率。	X		
G4-55	報告組織在重要營運據點的國家之最高個人年度所得之年度加薪百分比與於該國所有員工年度加薪百分比之中位數（排除最高個人年度所得）的比率。	X		
9. 道德與忠誠				
G4-56	說明組織的價值觀、原則、標準和行為規範，如行為準則與道德守則	V	治理篇/公司治理/誠信經營	
G4-57	說明組織尋求道德和合法行為意見及組織誠信相關事宜之內部和外部機制	V	1.治理篇/公司治理/落實資訊揭露 2.治理篇/公司治理/誠信經營	
G4-58	說明組織關注不道德或非法行為及組織誠信相關事宜之內部和外部機制	V	治理篇/公司治理/誠信經營	
二、特定標準揭露				
1.經濟類				
經濟績效	管理方針	V	經營篇/營運概況、財務資訊	
G4-EC1	直接經濟價值的產出與分配	V	經營篇/財務資訊	
G4-EC2	氣候變遷造成的財務風險與機會	V	治理篇/公司治理/風險管理機制	
G4-EC3	退休計畫	V	社會篇/建立優質工作環境/退休制度	
G4-EC4	政府的財務援助	△		2014 年未有政府財政援助事宜
市場形象	管理方針	V	經營篇/營運概況	
G4-EC5	依性別(揭露)標準起薪與當地最低薪資的比例	V	社會篇/建立優質工作環境/員工人數、男女、年資、學歷、	
G4-EC6	資深管理階層為在地聘僱(在地人)之比例	V	新進員工、離職、年齡、職等分布(皆在台灣地區)	
G4-EC7	基礎設施的投資與服務所產生之發展和衝擊	V	社會篇/專業參與及社會公益/專業參與公共建設	
G4-EC8	重大的間接經濟影響，包括衝擊程度	V	社會篇/專業參與及社會公益/專業參與公共建設	
採購實務	管理方針	V	社會篇/安全工作環境與優良工程品質/優良工程施工品質	
G4-EC9	在地供應商採購之比例	V	社會篇/安全工作環境與優良工程品質/優良工程施工品質	

揭露狀況：V 全部揭露、○部分揭露、△不適用、X 未揭露

指標編號	敘述	揭露狀況	對應章節	備註
2.環境類				
原物料	管理方針	△	NA	本公司非製造廠
G4-EN1	所用原物料(直接物料及不可再生物料)之重量或體積	△	NA	本公司非製造廠
G4-EN2	回收物料占所用原物料的百分比	△	NA	本公司非製造廠
能源	管理方針	V	環境篇/本公司環境政策	
G4-EN3	組織內之能源耗用	V	環境篇/節能減碳	
G4-EN4	組織外之能源耗用	V	環境篇/節能減碳	
G4-EN5	能源強度	X		
G4-EN6	能源耗用之減量	V	環境篇/節能減碳	
G4-EN7	產品與服務(於使用階段)能源需求之減量	V	環境篇/節能減碳	
水	管理方針	V	環境篇/節能減碳	
G4-EN8	各來源別的總出水量	△	NA	本公司用水皆為自來水公司，並不影響水源地。
G4-EN9	用水對於水源之顯著影響	△	NA	同上
G4-EN10	回收水使用量及其占總用水量之百分比	X		
G4-EN11	在非保護區之生物多樣性豐富的棲息地和保護區、或在其鄰近地區，所擁有、租賃或管理的營運場址	V	環境篇/其他污染防治及因地制宜的環保措施/因地制宜的環保措施	本公司執行業務之工地為業主所擁有，並經過環境影響評估。
G4-EN12	描述活動、產品及服務對保護區多樣性生物和保護區外高度生物多樣性的影響與衝擊	V	環境篇/其他污染防治及因地制宜的環保措施/因地制宜的環保措施	本公司執行業務之工地為業主所擁有，並經過環境影響評估。
G4-EN13	保護或恢復的棲息地	V	環境篇/其他污染防治及因地制宜的環保措施/因地制宜的環保措施	本公司執行業務之工地為業主所擁有，並經過環境影響評估。
G4-EN14	企業營運的活動區域影響棲息地中有 IUCN 紅色名單種類與國家保育類生物清單中依絕種風險程度別列出數量	V	環境篇/其他污染防治及因地制宜的環保措施/因地制宜的環保措施	本公司執行業務之工地為業主所擁有，並經過環境影響評估。
排放	管理方針	V	環境篇/資源再利用、節能減碳	
G4-EN15	直接溫室氣體排放	V	環境篇/資源再利用、節能減碳	
G4-EN16	能源間接溫室氣體排放	V	環境篇/資源再利用、節能減碳	
G4-EN17	其他間接溫室氣體排放	V	環境篇/資源再利用、節能減碳	
G4-EN18	溫室氣體排放強度	V	環境篇/資源再利用、節能減碳	
G4-EN19	溫室氣體減排量	V	環境篇/資源再利用、節能減碳	
G4-EN20	破壞臭氧層之物質排放	V	環境篇/資源再利用、節能減碳	本公司未使用會破壞臭氧層之物質

揭露狀況：V 全部揭露、O 部分揭露、△不適用、X 未揭露

指標編號	敘述	揭露狀況	對應章節	備註
G4-EN21	氮氧化物、硫氧化物與其他空氣污染源之排放量	△	NA	本公司非製造業
廢汗水及廢棄物	管理方針	V	環境篇/水污染防治及廢水處理	
G4-EN22	廢水之處理方式、水質、排放地與排放量	V	環境篇/水污染防治及廢水處理	
G4-EN23	各類廢棄物總量及其處理方式	V	環境篇/其他污染防治及因地制宜的環保措施	
G4-EN24	洩漏次數與洩漏量	V	環境篇/其他污染防治及因地制宜的環保措施	2015 年並無重大洩漏事件。
G4-EN25	視為具危險性的運輸、運入、輸出或處理的廢棄物總重量，根據巴賽爾協定附錄之一、二、三與八則條文，以及運輸至國外的廢棄物百分比	△	NA	本公司非製造業
G4-EN26	受公司污廢水排放所嚴重影響的水體及相關棲息地的位置、面積、保護狀態及生物多樣性	V	環境篇/因地制宜的環保措施 環境篇/水污染防治及廢水處理	
產品及服務	管理方針	V	環境篇/節能減碳、因地制宜的環境保護	
G4-EN27	降低產品和服務的環境衝擊之減緩影響程度。	V	環境篇/節能減碳、因地制宜的環境保護	
G4-EN28	售出的產品及包裝材被要求回收的比例	△	NA	本公司非製造業
法規遵循	管理方針	V	環境篇/本公司環境政策	
G4-EN29	重大違反環境法條規定的事件及所處罰款總金額，或非金錢方法的處罰	V	環境篇	2015 年本公司並未有重大違反環境法規之情事
G4-EN30	商品、原料或人員的運輸所造成的重大環境衝擊	V	環境篇	
整體情況	管理方針	V	環境篇	
G4-EN31	環境保護支出及投資	V	環境篇/其他污染防治及因地制宜的環保措施	
供應商環境評估	管理方針	V	社會篇/安全工作環境與優良工程品質/優良工程施工品質	
G4-EN32	使用環境準則篩選之新供應商比例	V	社會篇/安全工作環境與優良工程品質/優良工程施工品質	
G4-EN33	在供應鏈具顯著實際和潛在之負面環境衝擊和採取的行動	V	社會篇/安全工作環境與優良工程品質/優良工程施工品質	
環境問題申訴機制	管理方針	V	利害關係人及重大性議題評估與回應	
G4-EN34	藉由正式的抱怨機制提出對環境衝擊的立案、處理、並解決之數量	V	利害關係人及重大性議題評估與回應/利害關係人溝通措施	

揭露狀況：V 全部揭露、○部分揭露、△不適用、X 未揭露

指標編號	敘述	揭露狀況	對應章節	備註
3.勞動條件類				
勞僱關係	管理方針	V	社會篇/建立優質工作環境	
G4-LA1	依年齡組別、性別及區域揭露新進員工數目及比率和員工離職數目及流動率	V	社會篇/建立優質工作環境/員工人數、男女、年資、學歷、新進員工、離職、年齡、職等分布(皆在台灣地區)	
G4-LA2	全職員工(可以期待,有別於契約與臨時員工)的福利	V	社會篇/建立優質工作環境/豐富完整的福利措施	
G4-LA3	依性別揭露有嬰假的復職率和留任率	V	社會篇/建立優質工作環境/員工人數、男女、年資、學歷、新進員工、離職、年齡、職等分布(皆在台灣地區)	
G4-LA4	針對不論是否在團體協約內容之營運變更的最短預告期	V	社會篇/建立優質工作環境/重視人權的管理制度	
職業健康與安全	管理方針	V	社會篇/建立優質工作環境	
G4-LA5	勞工安全健康委員會中員工的代表	X		
G4-LA6	依區域與性別分析傷害類型及工傷率、職業疾病發生率、損失天數比例、缺勤率以及與工作有關的死亡總人數	V	社會篇/安全工作環境與優良工程品質/2015年工信工程職業傷害(台灣地區)人數、傷害類型及工傷率	
G4-LA7	與其職業有關之疾病高發生率與高風險之作業人員	V	社會篇/安全工作環境與優良工程品質/2015年工信工程職業傷害(台灣地區)人數、傷害類型及工傷率	
G4-LA8	健康及安全相關議題被列於工會正式協議文件中	V	社會篇/安全工作環境與優良工程品質/2015年工信工程職業傷害(台灣地區)人數、傷害類型及工傷率	
訓練與教育	管理方針	V	社會篇/建立優質工作環境/健全的人才培訓計畫	
G4-LA9	依員工類別與性別計算單一雇員每年接受的平均訓練時數	V	社會篇/建立優質工作環境/健全的人才培訓計畫	
G4-LA10	加強員工持續就業能力及協助員工轉職的技能管理及終生學習計畫	V	社會篇/建立優質工作環境/健全的人才培訓計畫	
G4-LA11	依性別與職級之職能發展評估	V	社會篇/建立優質工作環境/健全的人才培訓計畫	
員工多元化與平等機會	管理方針	V	社會篇/建立優質工作環境	
G4-LA12	依性別、年齡層、少數族群和其它多樣性指標報告公司高階管理層和按員工類別的員工組成	V	社會篇/建立優質工作環境/員工人數、男女、年資、學歷、新進員工、離職、年齡、職等分布(皆在台灣地區)	

揭露狀況：V 全部揭露、O 部分揭露、△不適用、X 未揭露

指標編號	敘述	揭露狀況	對應章節	備註
女男同酬	管理方針	V	社會篇/建立優質工作環境/員工人數、男女、年資、學歷、	
G4-LA13	依職級與區域揭露男女底薪與薪酬之比例	V	新進員工、離職、年齡、職等分布(皆在台灣地區)	
供應商勞工實務評估	管理方針	V	社會篇/安全工作環境與優良工程品質/重視分包商社會責任	
G4-LA14	經由勞動條件(判定)準則加以篩選的新供應商百分比	V	社會篇/安全工作環境與優良工程品質/重視分包商社會責任	
G4-LA15	供應鏈中具有實際和潛在的顯著勞動條件負面衝擊與組織所採取的行動	V	社會篇/安全工作環境與優良工程品質/重視分包商社會責任	
勞工實務問題申訴機制	管理方針	V	社會篇/建立優質工作環境/重視人權的管理制度	
G4-LA16	經由正式勞動條件申訴機制所提出，呼應與解決的申訴數目	V	社會篇/建立優質工作環境/重視人權的管理制度	
4.人權類				
投資	管理方針	V	社會篇/建立優質工作環境	
G4-HR1	載有人權條款或經由人權審查的投資協定	V		2015 年無此事件
G4-HR2	員工人權的訓練時數與百分比	V	社會篇/建立優質工作環境/健全的人才培訓計畫	
G4-HR3	歧視事件發生之總數和已採取的矯正行動	V	社會篇/建立優質工作環境/重視人權的管理制度	
結社自由與集體協商	管理方針	V	社會篇/安全工作環境與優良工程品質/重視分包商社會責任	
G4-HR4	辨識可能造成危害或違反結社自由及團體協約之營運據點及供應商，和支持這些權利所採取措施	V	社會篇/安全工作環境與優良工程品質/重視分包商社會責任	
童工	管理方針	V	社會篇/建立優質工作環境/重視人權的管理制度	
G4-HR5	識別組織與供應商童工的風險；為消弭童工，組織所採行的措施	V	社會篇/建立優質工作環境/重視人權的管理制度	
強迫與強制勞動	管理方針	V	社會篇/建立優質工作環境/重視人權的管理制度	
G4-HR6	識別組織與供應商強迫勞動的風險；為消弭強迫勞動，組織所採行的方法	V	社會篇/建立優質工作環境/重視人權的管理制度	2015 年本公司並未有強迫勞動之情事發生
G4-HR7	接受與營運有關之人權政策或程序訓練之保全人員比例	V		本公司保全為外包

揭露狀況：V 全部揭露、O 部分揭露、△ 不適用、X 未揭露

指標編號	敘述	揭露狀況	對應章節	備註
G4-HR8	侵犯當地原住民人權事件之總數量和已採取之行動	V		本公司並無侵犯人權情事
評估	管理方針	V	社會篇/建立優質工作環境/重視人權的管理制度	
G4-HR9	接受人權審查或衝擊評估的運營點總數和百分比	V	社會篇/建立優質工作環境/重視人權的管理制度	本公司所有營運活動皆符合勞基法規範
供應商人權評估	管理方針	V	社會篇/安全工作環境與優良工程品質/重視分包商社會責任	
G4-HR10	使用人權準則篩選之新供應商比例	V	社會篇/安全工作環境與優良工程品質/重視分包商社會責任	
G4-HR11	在供應鏈具顯著實際和潛在之負面人權衝擊和採取的行動	V	社會篇/安全工作環境與優良工程品質/重視分包商社會責任	
人權問題申訴機制	管理方針	V	社會篇/建立優質工作環境/重視人權的管理制度	
G4-HR12	經由正式申訴機制提出對人權的立案、處理和解決的數量	V	社會篇/建立優質工作環境/重視人權的管理制度	
5. 社會類				
當地社會	管理方針	V	社會篇/專業參與及社會公益	
G4-SO1	實施當地社區參與、影響評估和發展方案的營運活動之比例	V	社會篇/專業參與及社會公益/積極落實社會公益	
G4-SO2	對當地社區具顯著實際和潛在之負面衝擊的營運活動	V		2015 年無此情事發生
反貪腐	管理方針	X		尚未建立反貪腐管理方針
G4-SO3	報告已評估貪污風險之營運活動的數量和比例，和已辨識之顯著風險	X		尚未建立反貪腐管理方針
G4-SO4	反貪污政策和程序上的溝通和培訓	X		尚未建立反貪污政策和程序
G4-SO5	證實之貪污事件和採取的行動	V		2015 年無此情事發生
G4-SO6	按國家和收款人/ 受益人報告政治捐獻的總價值	V		2015 年無政治捐獻情事
反競爭行為	管理方針	V		2015 年無此情事發生
G4-SO7	G4-SO7 針對反競爭行為、反托拉斯及獨佔等情形採取法律行動之總數和其成果	V		2015 年無此情事發生
法規遵循	管理方針	V		2015 年無此情事發生
G4-SO8	不遵從法律及規定之貨幣罰款及非貨幣之重大懲罰總量	V		2015 年無此情事發生
供應商社會衝擊評估	管理方針	V	社會篇/安全工作環境與優良工程品質/優良工程施工品質	

揭露狀況：V 全部揭露、O 部分揭露、△不適用、X 未揭露

指標編號	敘述	揭露狀況	對應章節	備註
G4-SO9	使用社會衝擊準則篩選之新供應商百分比	V	社會篇/安全工作環境與優良工程品質/優良工程施工品質	
G4-SO10	在供應鏈具顯著實際和潛在之負面社會衝擊和採取的行動	V	社會篇/安全工作環境與優良工程品質/優良工程施工品質	
社會衝擊問題申訴機制	管理方針	V		2015 年無此情事發生
G4-SO11	藉由正式的申訴機制提出對社會衝擊的立案、處理、並解決之數量	V		2015 年無此情事發生
6.產品責任類				
顧客的健康與安全	管理方針	V	社會篇/安全工作環境與優良工程品質	
G4-PR1	健康和安​​全衝擊被評估改善的重要產品和服務類別的百分比	V	社會篇/安全工作環境與優良工程品質	
G4-PR2	依結果種類報告產品與服務在生命週期內違反健康及安​​全法規和自願性規範的事件數量	V	社會篇/安全工作環境與優良工程品質	
產品及服務標示	管理方針	V	社會篇/專業參與及社會公益	
G4-PR3	依組織的產品與服務資訊和標示程序要求之產品與服務資訊類型，及需要這些訊息的重要產品和服務類別之比例	V	社會篇/安全工作環境與優良工程品質、專業參與及社會公益	
G4-PR4	依結果種類報告產品與服務資訊和標示違反法規及自願性規範的事件數量	V		2015 年無此情事發生
G4-PR5	衡量客戶滿意度調查的結果	V	社會篇/安全工作環境與優良工程品質	
行銷溝通	管理方針	V	社會篇/安全工作環境與優良工程品質	
G4-PR6	被禁止或有爭議的產品銷售	V		本公司承攬政府工程為主，故無此情事
G4-PR7	依結果種類報告產品與服務違反市場溝通法規及自願性規範，包括廣告、促銷、贊助等活動數量	V		2015 年無此情事發生
顧客隱私	管理方針	V	社會篇/安全工作環境與優良工程品質	
G4-PR8	客戶抱怨關於隱私權侵犯，和資料外洩等事件的總數	V		2015 年無此情事發生
法規遵循	管理方針	V	社會篇/安全工作環境與優良工程品質	
G4-PR9	產品與服務的提供與使用，違背法律與規定導致重大罰款之貨幣價值	V		2015 年無此情事發生