



工信工程股份有限公司
Kung Sing Engineering Corporation

2014

企業社會責任報告書





目錄

- 4 董事長的話
- 5 編者的話
- 6 利害關係人溝通
- 7 C S R 推動與政策

8 治理篇

- 9 公司簡介
- 10 公司概況
- 13 公司治理

20 經營篇

- 21 營運概況





23 財務資訊

27 未來展望

28 環境篇

29 資源再利用

30 節能減碳

33 因地制宜的環保措施

34 環境保護榮譽

42 社會篇

43 建立優質工作環境

52 安全工作環境與優良工程品質

57 專業參與及社會公益

64 附件





工信工程股份有限公司 董事長

陳煌銘



董事長的話

為了奠定永續經營的基業，貫徹「成本為首，工期為要，品質為重，安全為先」的經營理念，工信工程立下了「立足台灣、胸懷大陸、展望世界」的遠大目標，期勉全體同仁能朝著這個目標凝聚力量與熱忱，戮力實現、創造成功獲利的商機，使公司更加壯大。

落實施工管理之自我提昇，工信工程股份有限公司率先國內大型營造公司獲得ISO 9001品質管理及ISO 14001環境管理驗證合格，並於2013年取得職業安全衛生管理系統CNS 15506及OH SAS 18001證書，在安全衛生管理上更進一步。

基於人饑己饑；人溺己溺的回饋精神，在921大地震發生時，工信團隊率先進入災區，調派所有重型機具及人力投入救災行列，且在第一時間內運送可供急難救助用之貨櫃屋協助成立臨時救治醫院，並協同國內各大工程公司不計成本趕工完成南投縣中寮鄉、名間鄉、水里鄉及集集鎮與台中縣東勢鄉、大里市及太平市等所在地之40餘所學校簡易教室，供學生及早復學上課使用。八八水災、納莉風災以及近年蘇拉颱風為南澳地區帶來的災情，工信工程亦皆於災後第一時間調派機具至災區進行搶修、搶救工作，投入人力、物力充分發揮貢獻社會、服務社會之精神。

除急難救助外，於環境保護、社區服務、社會公益上，工信工程均積極響應，善盡企業之社會責任，達到促進經濟、社會與環境生態之平衡及永續發展。



編者的話

工信工程於2012年首度編纂CSR企業社會責任報告書，2014年正式依照全球永續性報告協會(GRI)報告指南訂定之指標編製CSR企業社會責任報告書，並將以每年固定編製此報告書為公司政策，作為向利害關係人報告公司永續發展之目的。

編輯概述

本報告書內容包括工信工程股份有限公司於2014年1月至12月之活動，部份內容含括工信工程之關係企業，將於報告書中加註說明。報告書共分為四大主題：治理篇、經營篇、環境篇、社會篇，各篇內容務求與永續性報告指南第4.0版(Global Reporting Initiative, GRI G4)相對應，(請參閱附件)。

報告書中揭露之各項資料及統計數據係來自工信工程自行調查與統計之結果，其中財務資料之數據業經資誠聯合會計師事務所會計師簽證並依法於公開資訊觀測站及本公司網站進行揭露。

與2013年企業社會責任報告書相較，本年度報告書正式依照GRI訂定之指標進行編製，無論於公司治理、經營財務、社會參與及環境保護各項議題上，皆加強相關資訊之揭露，使內容更加豐富化、多元化，提升本公司向利害關係人報告公司在永續經營發展上之作為，並對公司之經營管理做更完整之陳述，以對利害關係人負責。



如您對本報告書內容有任何疑問及建議，請不吝與我們聯絡。

電話：(02)2751-4188(分機:508)

傳真：(02)2721-8027

E-mail：k2089@kseco.com.tw

網址：www.kseco.com.tw

利害關係人溝通

利害關係人範疇

工信工程將可能影響本公司或被本公司所影響之個人、族群或組織，皆列為利害關係人之範疇。由前述原則，本公司優先考量之利害關係人為：1.組織內：員工。2.組織外：股東、社區居民、供應商 / 協力廠商、業主及政府相關單位。

利害關係人溝通措施、交流與回應

與利害關係人進行有效的溝通，是實踐企業社會責任的基本要件。因此本公司於2011年，即於公司網站設立發言聯絡人之聯絡窗口及建置投資人專區，供利害關係人得隨時與本公司進行聯繫，如有任何意見及建議，可立即與本公司發言人進行交流。為更明確劃分利害關係人，本公司於2014年開始規劃在公司網站另設立「利害關係人專區」，並預計於2015年底前完成設立，相信對實踐企業社會責任將更有助益。

利害關係人	溝通與交流措施	回應頻率
員工	勞資協調會議	每季召開
	勞安會議	每月召開
	主管會議	每日晨會
	員工意見信箱、EIP	持續開放員工反應
股東	股東會	每年召開
	公司網站成立「投資人專區」	持續開放股東獲取公司資訊
	電話、傳真、電子郵件	持續開放股東反應意見
社區居民	協助當地社區團體、學校辦理活動	每年依需求不定期進行
供應商/協力廠商	廠商評鑑	每年進行
業主	公文往來、電話、傳真、電子郵件	持續開放反應意見
政府相關單位	遵守相關法規、法條	持續進行

CSR推動與政策

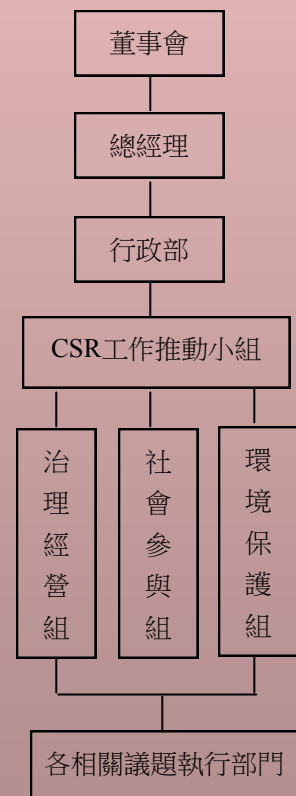
CSR推動

本於加強本公司對CSR(企業社會責任)的重視，且深信CSR之推動能為公司創造更好的競爭力，因此在公司最高治理機構(董事會)之監督下，由總經理命行政部組成CSR工作推動小組，負責協助及組織其他部門進行CSR相關工作之推動、資料收集與執行，並向公司最高治理機構報告。

工信工程CSR政策

工信工程為奠基永續經營的基業，誠信履行「成本為首、工期為要、品質為重、安全為先」之經營理念，以及「安全、品質、進度、環保、成本」之公司經營方針，並以善盡企業社會責任為使命，致力實現對投資人、政府、消費者、員工、社區等利害關係人之企業社會責任，謹揭櫫以下企業社會責任政策：

- 工程施工零事故，全員安全有保障。
- 提升品質管理，增進客戶滿意度。
- 整體工進控管，如質如期完工。
- 與自然為友，致力環境保育實踐。
- 精確成本管控，資訊公開透明，確保投資人的權益。
- 長期培育人才、照顧員工福祉、創造優質工作環境。
- 關懷社區發展，推動社會公益，保持良好鄰里關係。





治理篇



公司簡介

工信工程股份有限公司於1941年由已故創辦人陸爾恭先生創辦於上海市，1947年來台設立登記，創立至今已有七十餘年的悠久歷史，1999年股票上櫃，2012年12月股票上市，為國內大型營造廠率先獲得ISO 9001品質管理及ISO 14001環境管理驗證合格公司。

工信工程具有豐富之施工經驗、高水準之施工技術、靈活的資金調度能力、優良的施工品質、優秀的營造工程人才、專業的工程管理及界面整合能力等之多項優良條件，歷年參與國家重大建設，承建高速公路、橋樑、隧道、捷運系統及建築等各項公共工程，對國家重大交通與地方建設及區域發展以及工程技術之提昇實有不可磨滅的貢獻，且多次參加公共工程委員會、內政部、各地方政府舉辦之品質評鑑獲頒優良營造廠商或最佳營建商。

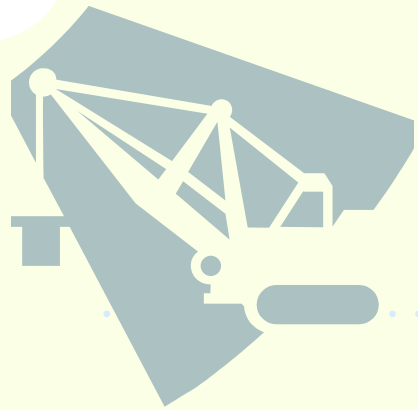
就以承建台北大眾捷運系統路網為例，本公司在淡水線、新店線、板橋線、南港線、新莊線、文湖線、機場捷運等各路線皆有參與，各標案於施工期間雖遭遇許多困難及障礙，唯賴縝密規劃、專業技能及堅定毅力與團隊精神之發揮，得以逐一克服，除目前仍在建之機場捷運線外，每路段標案均已圓滿完成並通車營運，足證施工品質確能符合工程主辦機關之嚴格要求標準，本公司亦同時達成善盡社會責任之經營理念。



台北捷運文湖線CB410區段標大湖公園站



機場捷運CE02標V型橋



公司概況

公司名稱：工信工程股份有限公司

設立日期：1947年2月1日

員工人數：本國員工256人，外籍勞工384人(至2014年12月31日止)

關係企業：7家(國內3家、中國大陸1家、香港2家、薩摩亞(Samoa)1家)

資本額：新台幣34.7億元

營業額：新台幣58.6億元(集團總營收新台幣58.5億元)

營業範圍：●營造工程類：綜合營造、疏濬、防蝕、防鏽工程、鑽孔工程、廢棄物處理、其他環境衛生及汙染防治服務。

●建築工程類：室內裝潢、門窗安裝工程、室內輕鋼架工程、玻璃安裝工程、廚具、衛浴設備安裝工程、油漆工程。

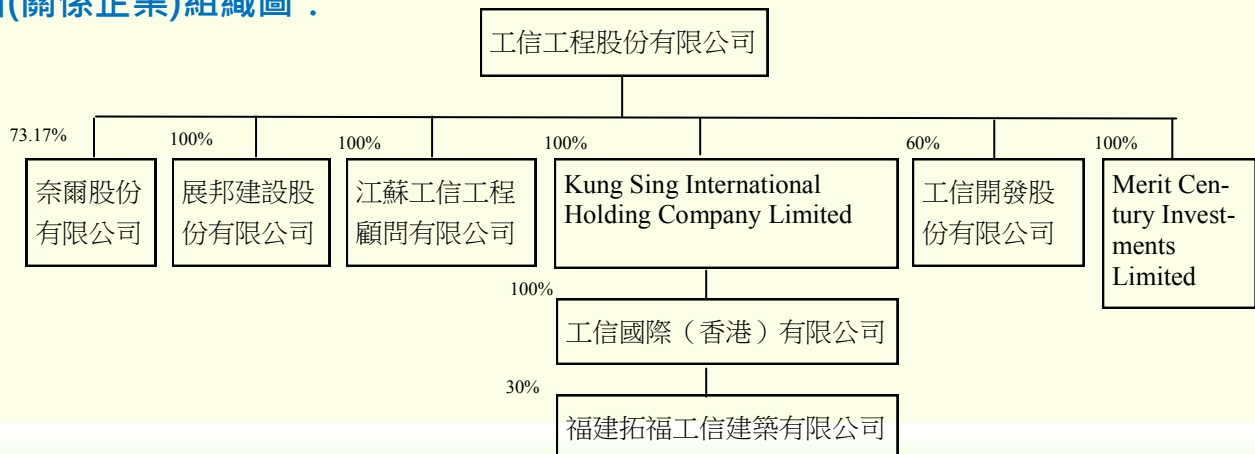
●建設開發類：住宅及大樓開發租售、工業廠房開發租售、特定專業區開發、投資興建公共建設、新市鎮、新社區開發、區段徵收及市地重劃代辦、不動產買賣、不動產租賃、都市更新重建。

●水電空調工程類：配管工程、自來水管承裝、電器承裝、冷凍空調工程。

●營建建材類：起重工程、預拌混凝土製造、水泥及混凝土製品製造、軌道車輛及其零件製造、其他運輸工具及其零件製造、建材批發、機械批發、國際貿易、精密儀器批發。

主要業務：捷運工程、隧道工程、建築工程、橋梁工程、機場工程、道路工程、海事工程。

集團(關係企業)組織圖：



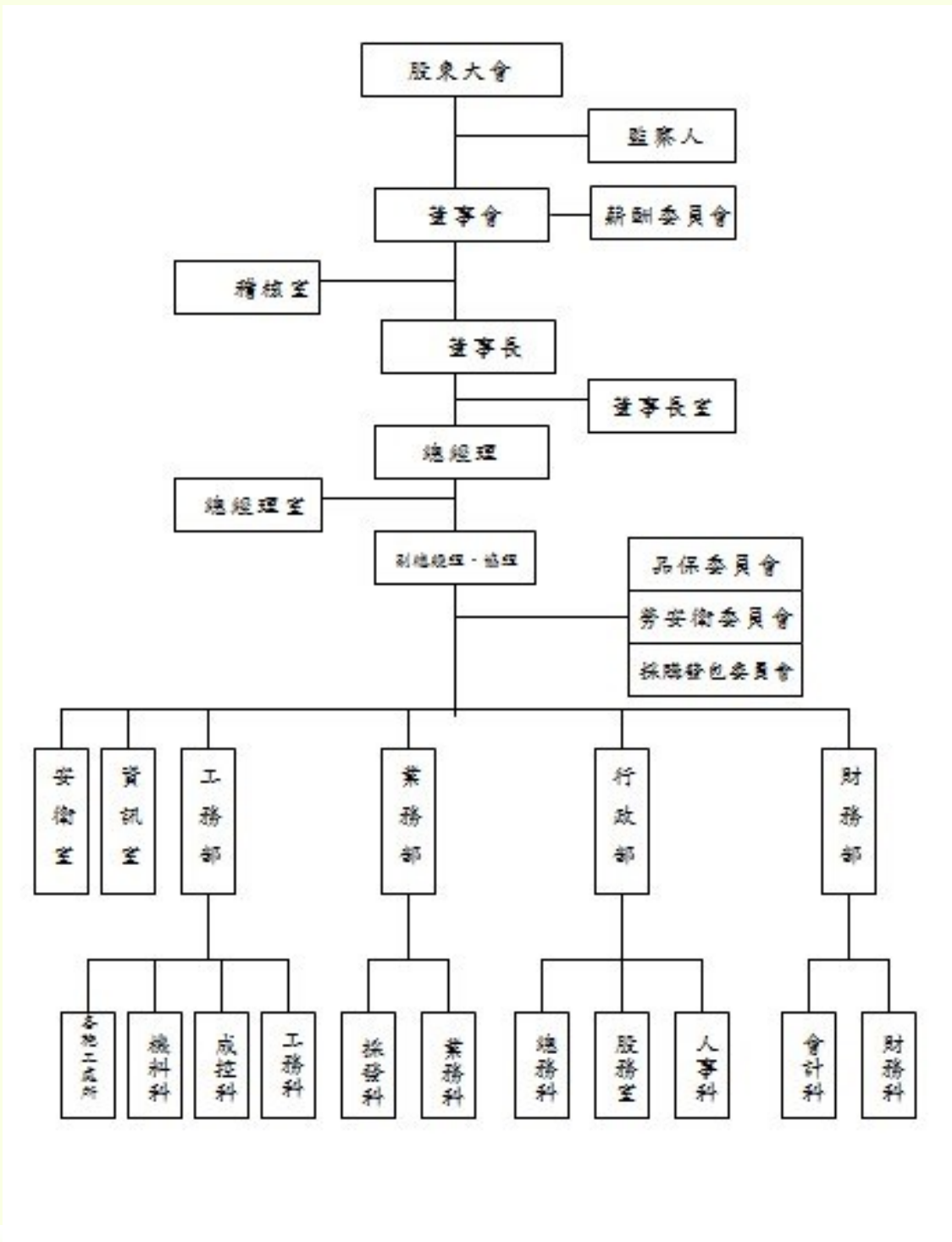


工信工程組織與在建工程





工信工程組織架構圖





公司治理

工信工程本於廉潔、透明及負責之理念，制定以誠信為基礎之政策，並建立良好之公司治理風險控管機制，以創造永續發展之經營環境，特訂定誠信經營守則，用以建立誠信經營之企業文化及健全發展。本公司平時依照上市上櫃公司治理實務守則之精神處理經常業務，將維持良好的公司治理理念落實於日常運作中，除可減少企業發生危機之可能性外，並保障投資者與債權人的權益，長期培養優良企業體質及競爭力。

董事會運作與功能

工信工程之董事會係依據公司法及證交法等相關法令設置，為公司之最高治理機構，負責公司營運政策、監督管理階層執行職務之成果。董事會成員包括董事5名(含獨立董事2名)及監察人3名，由股東選舉產生，任期三年。董事組成多元化，具備不同專業背景，藉由其相關產業經驗及經營、財務方面之專長，提升公司營運制度及績效，保障投資人權益，並規定議案如有涉及董事個人之利害時，應自請迴避，且不得代理其他董事行使表決權。

其報酬方面，於公司章程規範，依其對本公司營運參與之程度及貢獻之價值，並參酌國內外業界水準，送交薪酬委員會審查通過後，提報董事會議定。本公司並預計於104年董事改選時，增設獨立董事席次，將原本5席董事增設為7席(含獨立董事3名)，並由3名獨立董事成立審計委員會取代監察人職能，獨立董事的增設，相信更能加強董事會運作功能。

2014年董事、監察人成員：

職稱	姓名	法人代表人	目前主要兼職
主席/董事長	全富投資有限公司	陳煌銘	工信工程股份有限公司董事長
董事	全發投資有限公司	江啟靖	工信工程股份有限公司總經理
董事	信怡投資有限公司	林俊臣	財團法人營造業發展基金會執行長
獨立董事	陳欽鈞		新復興微波通訊股份有限公司獨立董事
獨立董事	張良銘		國票創業投資股份有限公司顧問
監察人	宏誼投資股份有限公司	秦玉坤	昭信法律事務所資深律師
監察人	宏誼投資股份有限公司	江榮慶	原亘建設有限公司副總經理
監察人	王苓華		



2014年董事、監察人出席情形：(共開會6次)

職稱	姓名	實際出(列)席次數	委託出席次數	出席率	備註
董事長	全富投資有限公司 代表人：陳煌銘	4	1	67%	
董事	全發投資有限公司 代表人：江啟靖	6	0	100%	
董事	信怡投資有限公司 代表人：林俊臣	6	0	100%	
獨立董事	陳欽約	6	0	100%	
獨立董事	張良銘	6	0	100%	
監察人	宏誼投資股份有限公司 代表人：秦玉坤	4	0	67%	
監察人	宏誼投資股份有限公司 代表人：江榮慶	4	0	67%	
監察人	王苓華	6	0	100%	

董事、監察人進修

工信工程每年除協助董事及監察人報名主管機關所規定之主辦單位辦理董事、監察人進修課程外，亦不定期安排公司治理、企業倫理及證交法、防範內線交易及誠信經營等相關宣導活動與進修事宜，以加強董事、監察人對相關法令知識之提升，對增進公司治理、企業社會責任有相當程度之助益。



2014年董事、監察人進修情形：

董事與監察人姓名	主辦單位	課程名稱	進修時數
董事長代表人：陳煌銘	財團法人中華民國證券暨期貨市場發展基金會	103年度上市公司內部人股權交易法律遵循宣導說明會	3
董事代表人：江啟靖	財團法人中華民國證券暨期貨市場發展基金會	上市上櫃公司誠信經營與企業社會責任座談會	3
董事代表人：林俊臣	財團法人中華民國證券暨期貨市場發展基金會	103年度上市公司內部人股權交易法律遵循宣導說明會	3
	財團法人中華民國證券暨期貨市場發展基金會	上市上櫃公司誠信經營與企業社會責任座談會	3
獨立董事：陳欽約		董事於企業併購交易之職責	3
	財團法人中華公司治理協會	探討企業之第三人侵權損害之董事賠償比例原則、探討影子董事之法律責任	3
		董事於企業併購交易之職責	3
獨立董事：張良銘	財團法人中華公司治理協會	探討企業之第三人侵權損害之董事賠償比例原則、探討影子董事之法律責任	3
監察人代表人：秦玉坤	財團法人中華民國證券暨期貨市場發展基金會	103年度上市公司內部人股權交易法律遵循宣導說明會	3
監察人代表人：江榮慶	財團法人中華民國證券暨期貨市場發展基金會	103年度上市公司內部人股權交易法律遵循宣導說明會	3
監察人：王苓華	財團法人中華民國證券暨期貨市場發展基金會	董事與監察人(含獨立)實務進階研討會如何發揮董事會所屬功能委員會之興利職能	3



薪資報酬委員會

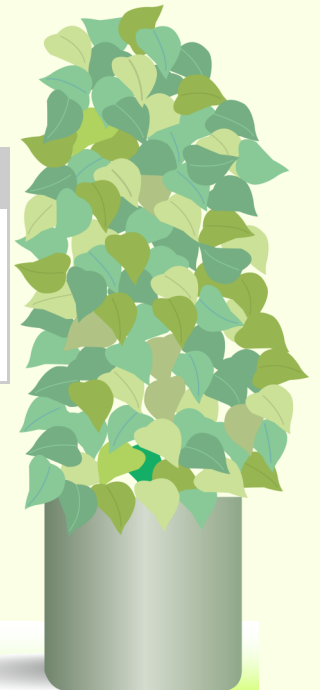
工信工程於2011年12月28日，董事會通過成立薪資報酬委員會，為董事會下之功能性委員會，設薪酬委員3人，職責在訂定並定期檢討董事、監察人及經理人績效評估及薪資報酬之政策、制度、標準與結構，定期評估並訂定董事、監察人及經理人之薪資報酬，並將所提建議提交董事會討論。薪資報酬委員會之成立，更加強化董事會功能，也使公司治理更為嚴謹。

2014年薪資報酬委員會成員：

職稱	姓名	目前主要兼職
主席	陳欽約	新復興微波通訊股份有限公司獨立董事
委員	張良銘	國票創業投資股份有限公司顧問
委員	杜益揚	群宜聯合會計師事務所會計師

2014年薪資報酬委員出席情形：(共開會4次)

職稱	姓名	實際出(列)席次數	委託出席次數	出席率
主席	陳欽約	4	0	100%
委員	張良銘	4	0	100%
委員	杜益揚	3	0	75%





健全的內部控制制度

工信工程依據金融監督管理委員會發布之「公開發行公司建立內部控制制度處理準則」建立內部控制制度，將內部控制制度劃分為五個組成要素：1.控制環境，2.風險評估，3.控制作業，4.資訊及溝通，5.監督。

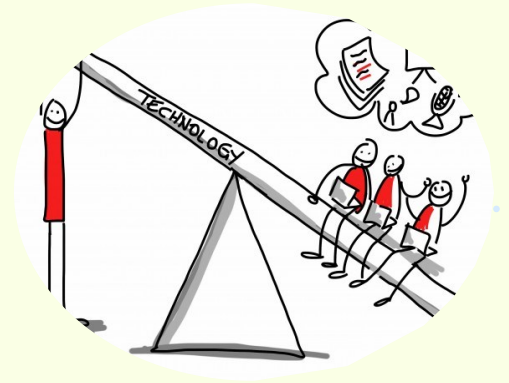
透過前述五要素之檢查結果，對營運之效果及效率(含獲利、績效及保障資產安全等)、財務報導之可靠性及相關法令之遵循等目標的達成，提供合理的確保。

本公司稽核室直接隸屬於董事會，設置稽核主管一人，稽核人員一人，稽核主管除按月向監察人報告稽核業務外，並列席董事會報告，遇有異常事項及缺失現象時，督促相關單位修正，至少按季追蹤至完全改善為止。

風險管理機制

1、產業風險

營造工程所需大宗物料來源及價格不穩，易使工期延宕及成本增加。營造業必備的原料如鋼筋、水泥、砂石及混凝土等，易受物價波動之影響而價格上漲，增加營運成本，進而有材料短缺及工程延宕的可能。故本公司為減少此一風險，故所承攬之工程仍以公共工程為主，主要係因大型公共工程均訂有預付款，且行政院目前仍有物價指數調整，使工程案可於得標後運用預付款與大宗物料廠商簽訂供料契約，或由物調款彌補所增加之成本支出，減少原料價格上漲之不利影響。



2、營運風險

(1)勞工安全衛生標準日趨嚴格，勞工安全費用增加

為防止職業災害，保障勞工安全及健康，政府訂定勞工安全相關法規日趨嚴格，且本公司屬營造特許行業，對於工作場所、物料儲存、施工架及施工構台、隧道坑道開挖、基樁施工設備及鋼筋混凝土等作業另訂有嚴格法令規範，致勞工安全費用增加。故本公司為減少此一風險，特別加強本身之勞工安全教育訓練，且對協力廠商加以管理及宣導，以強化勞工安全觀念，並施以自主檢查制度，確實遵守營造安全衛生設施標準，以減少罰鍰並增進安全。

(2)氣候變遷、國人環保意識高漲，環保支出增加

政府相關法規日益增加，所定標準亦日趨嚴格，加上氣候變遷，全球暖化、民間環保意識高漲，施工期間須注意降低資源之消耗，並監控空氣、噪音及廢棄物等污染情形。故本公司為減少此一風險，除積極從事研究資源再利用、節能減碳措施，並落實敦親睦鄰，力求建立共同生活體著手，減少雙方對立，更積極增置防污設備、增加環保作業人力、加強員工環保教育訓練等配合措施，輔以稽核及辦理環評獎懲著手，且本公司已於88年取得ISO 14001國際環境管理認證，以有效因應現行社會生態環境之變化。

3、其他風險：經營團隊穩定性

隨著業務擴張，營運規模逐漸擴大，經營決策的判斷便顯得更為重要，故擁有豐富營造經驗的經營團隊之穩定性，係為本公司未來拓展事業版圖之關鍵因素。是以，為降低經營管理階層出現斷層之風險，本公司除積極透過在職教育培養公司所需人才外，並致力提供良好完善之工作環境，鼓勵員工在本公司長期發展，以建立共同學習及共同成長之企業環境，並藉由良好的福利制度及員工分紅制度來留住人才，以強化經營團隊之實力。



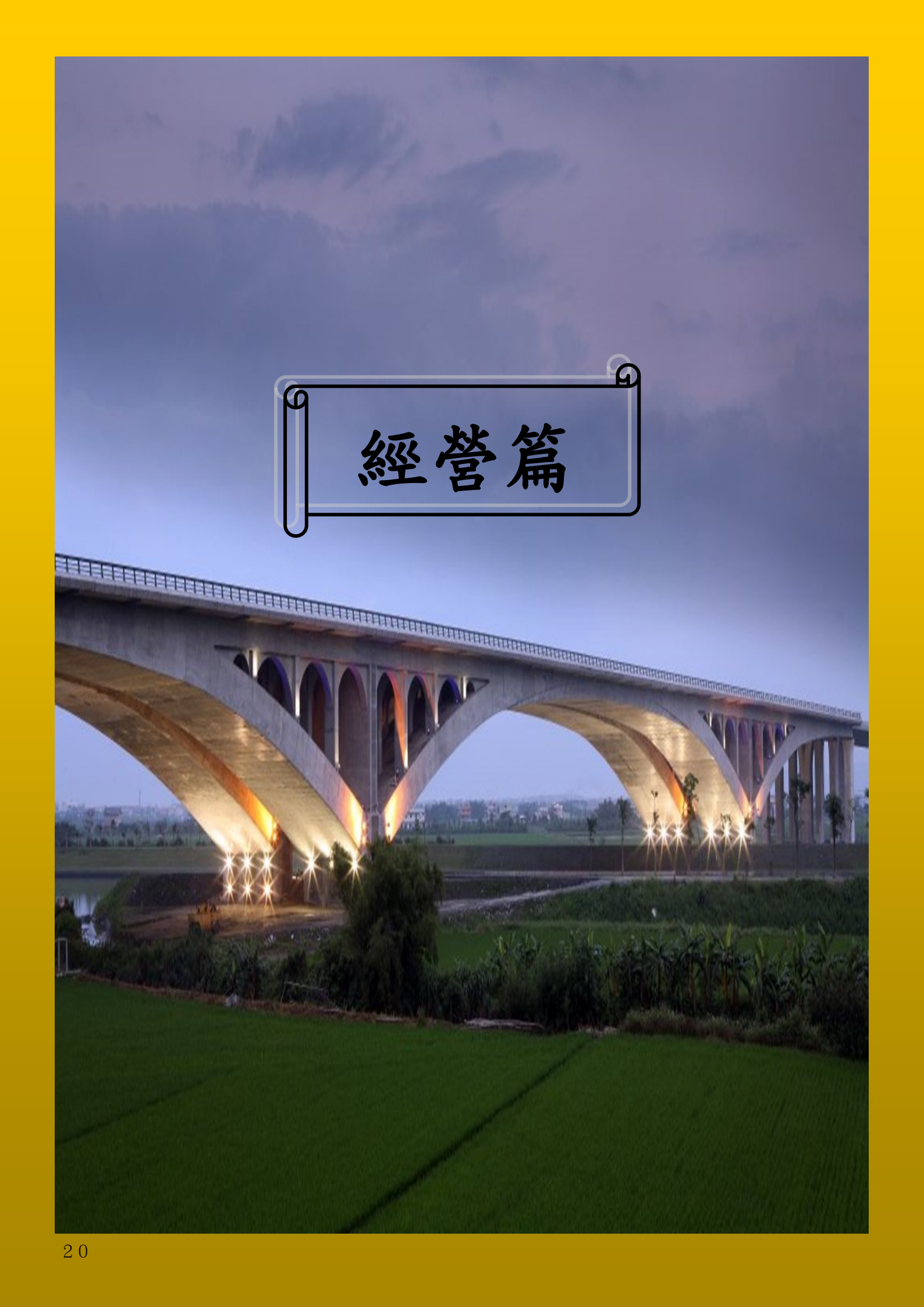
落實資訊揭露

工信工程在資訊揭露方面，向以即時、公開、透明化為原則，讓投資人能立即掌握公司資訊。除每年在股東會上說明營運狀況與財務數字外，董事會通過議題亦公開於公司網站，需發布重大訊息之議題，即時公開發布。公司網站設置「投資人專區」公開營收與重大訊息等財務、業務資訊，並設有聯絡窗口，讓投資人無論透過電話、傳真，或以電子郵件之方式，皆可與本公司發言人進行聯繫，即時解決投資人問題與需求。同時，亦於公開資訊觀測站定期、不定期依照規範進行資訊揭露。

2014年，本公司資訊揭露評鑑成績為A，在所有上市公司營建產業中名次排列佔前百分之二十。又2014年辦理第一屆公司治理評鑑，本公司成績也在所有上市櫃受評公司（共一千餘家公司）中名列前百分之二十，營建產業中僅4家上市公司進入前百分之二十，足見本公司對於公司治理實施成效成績斐然，對資訊揭露的公開、透明積極落實。

誠信經營

本於誠信經營，工信工程為確保日常運作均符合企業倫理，對於董事、監察人、經理人、及一般員工，分別訂有應遵守之基本行為標準，包括「公司治理實務守則」、「誠信經營守則」、「道德行為準則」及「員工行為守則」等標準規範。並於公司網站設立聯絡窗口，供投資人及利害關係人與公司發言人溝通或有相關舉報、檢舉情事之聯絡管道。



經營篇



營運概況

市場產銷與供需

(一)市場分析

1.公司主要商品(服務)之銷售(提供)地區：

本公司主要係承攬國家公共工程為主，民間土木、建築工程為輔，主要產品為道路工程、橋樑工程、隧道工程等，施工處所在北、中、南各地皆有，近年來，為響應政府東進政策，亦積極參與東部開發計畫，而這將使公司在投標區域上不受限制，服務地區可遍及全省。

2.市場佔有率：

年度	營造業營業額	本公司營業額	佔有率%
103	217,953千萬元(註)	585千萬元	0.27

註：資料來源：行政院主計處網站：〈中華民國統計月報〉。

(二)市場未來之供需狀況與成長性：

1.供需狀況

依據環球透視機構2014年9月預測，全球經濟成長率為2.7%，全球經濟持續改善中，雖美國經濟展望不看淡；然歐洲及日本相繼啟動貨幣寬鬆(QE)政策，試圖擴大購債救通縮，以期振興經濟成長；再加上中國及其它新興市場經濟成長走緩，使得全球經濟復甦不夠穩健，處於脆弱、失衡且充滿風險的格局。

行政院主計總處於103.08.15上修今年的全年經濟成長率由2.98%上修為3.41%；雖然明(104)年經濟預測緩步回升至3.51%，國內經濟表現似已漸入佳境；但因全球經濟仍有若干變數，目前只能期許整體經濟景氣能穩健復甦。近年中央政府為提振景氣，採取減稅與擴大公共支出政策，導致近幾年歲收難有大幅成長，而振興經濟擴大公共建設之特別預算業已全數編竣，相關延續性計畫須回歸總預算編列，整體歲出安排益顯困難，故交通建設公共工程之案量恐大幅縮減。



104年度政府公共建設計畫共編列3,330億元，較103年度相同基礎預算數3,560億元，又減少230億元。其中屬營造業承攬範疇之「都市建設」、「交通建設」及「水利建設」三大次類別總計僅編列1,778億元，且最主要之交通建設類別亦只編列1,198億元，至於公路及軌道運輸等二個次項目雖尚編有951億元，但又比去年度少編列101億元。

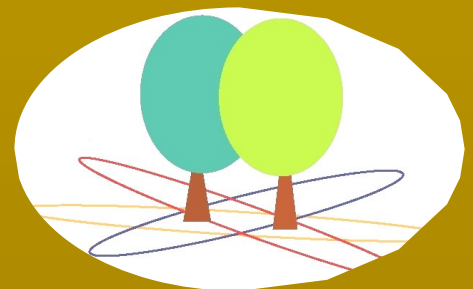
得上，104年度之公路及軌道運輸等公共工程，仍為本公司主要追蹤之目標。

2.成長性

依據行政院公共工程委員會網站資料，政府擴大公共建設投資、提振景氣，推行「愛台12建設總體計畫」，預計從民國98年至105年止，優先推動12項基礎建設，包括：

- A.在交通運輸方面，透過便捷交通網、高雄港市再造與桃園國際航空城等建設，將可大幅提升台灣的全球運籌能量。
- B.在產業發展方面，經由中部高科技產業新聚落、智慧台灣與產業創新走廊，將可加速智慧資本累積，打造台灣的未來競爭力。
- C.在城鄉發展方面，將推動都市及工業區更新，以及農村再生，振興老舊及發展落後地區的經濟活力，打造城鄉嶄新風貌。
- D.在環境保育方面，則優先推動海岸新生、綠色造林、防洪治水與下水道建設等環保基礎工程，以實際行動落實環境生態的保護及減碳效果。

上述基礎建設，本公司於交通運輸之便捷交通網、高雄港市再造及環境保育方面之防洪治水與下水道建設等基礎工程，在未來幾年擁有一定的商機。



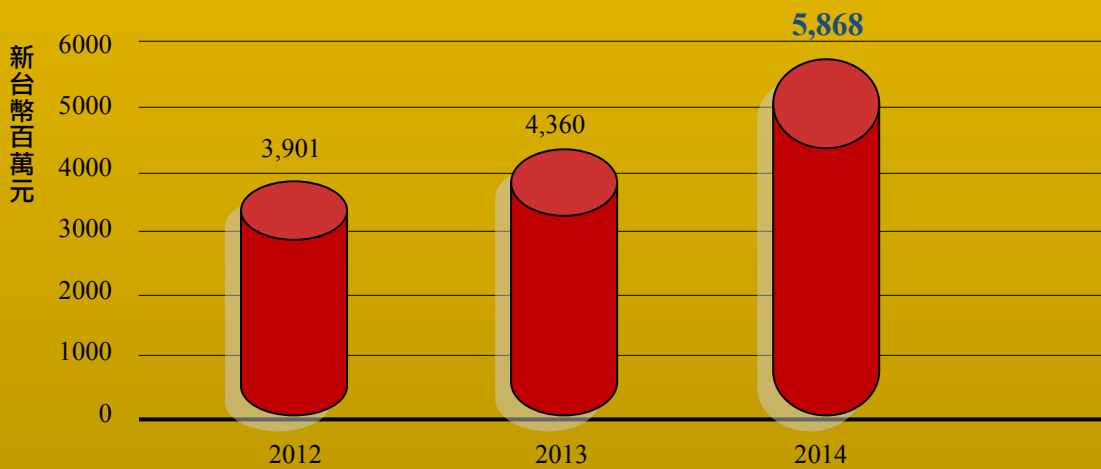


財務資訊

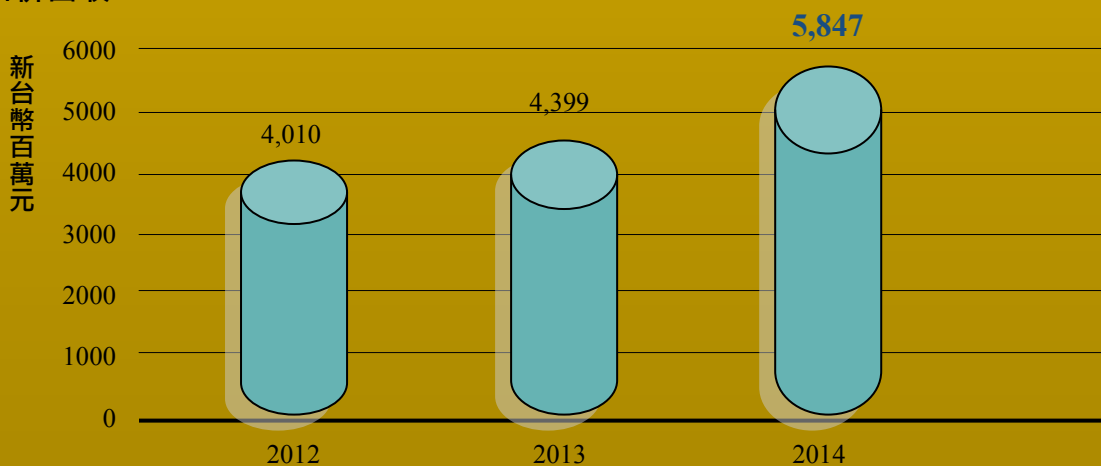
2014年工信工程個體營收為58.6億元，集團合併營收為58.5億元。主要工程收入為：台九線蘇花公路谷風隧道新建工程、台九線蘇花公路觀音隧道新建工程、林口電廠更新擴建計畫筒式煤倉系統統包工程、林口電廠更新擴建計畫出水口導流堤、北防波堤、卸煤碼頭、連絡橋及相關設施新建工程、KCL211標麟洛、竹田段鐵路高架化工程、台灣桃園國際機場聯外捷運系統建設計畫CE02施工標工程。主要支出在工程成本及勞務支出(詳細內容請參照本公司每季定期公開之財務報告或每年定期發行之年報)。

近三年營收

個體營收



合併營收



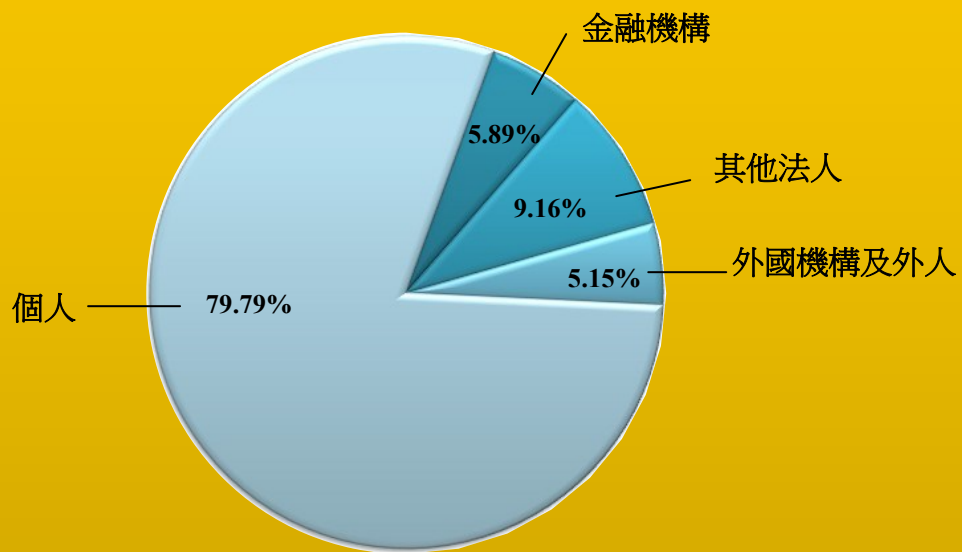


其他財務資訊

分析項目(註二)		近三年合併財務分析		
		2012年	2013年	2014年
財務結構(%)	負債占資產比率	53	53.80	55.61
	長期資金占固定資產比率	744	671.26	473.09
償債能力(%)	流動比率	190	167.42	155.57
	速動比率	164	106.87	97.89
	利息保障倍數	653	3.78	(2.34)
經營能力	應收款項週轉率(次)	2.96	3.12	4.15
	平均收現日數	123	116.99	87.95
	存貨週轉率(次)	5.26	1.97	2.51
	應付款項週轉率(次)	2.64	2.40	2.89
	平均銷貨日數	69	185.28	145.42
	不動產、廠房及設備週轉率(次)	6.13	6.83	7.20
	總資產週轉率(次)	0.44	0.48	0.64
獲利能力	資產報酬率(%)	1.81	1.36	(1.23)
	權益報酬率(%)	2.95	2.08	(3.80)
	稅前純益占實收資本額比率(%) <u>(註7)</u>	3.39	3.45	(5.31)
	純益率(%)	3.15	2.02	(2.71)
	每股盈餘(元)	0.36	0.27	(0.46)
現金流量	現金流量比率(%)	2.84	(7.09)	4.15
	現金流量允當比率(%)	114.93	47.10	(2.64)
	現金再投資比率(%)	(1.15)	(9.73)	2.40
槓桿度	營運槓桿度	1.00	1.00	1.00
	財務槓桿度	1.34	1.28	0.76



股權結構



股利政策

本公司盈餘之分派悉依公司章程及相關法令之規定辦理，年度總決算如有盈餘，應先提繳稅款及彌補以往年度虧損，並依法以轉列資本公積後之餘額提出百分之十為法定盈餘公積及依證券交易法第四十一條之規定提列特別盈餘公積後之餘額，依公司章程及股東會之決議分派。

股利政策則於考量本公司所處產業環境、配合財務規劃，並於公司永續經營與穩定發展，及股東權益獲得最大保障之前提下擬訂如下：

(1) 股利發放之條件、時機：

本公司目前處於成長期，在多項重大公共工程正陸續進行下，對資金之需求殷切。為支持企業成長所需，本公司股利之發放以滿足未來營運發展為原則，並綜合考量健全財務結構、維持穩定股利及保障股東合理報酬等條件後，由董事會擬具盈餘分派議案，並經股東常會及主管機關核准後發放之。



(2)現金股利與股票股利之分派比率：

本公司年度決算如有盈餘，應先提繳稅款，彌補以前年度虧損，次提百分之十為法定盈餘公積，如尚有盈餘加計期初可分配盈餘，由董事會擬議後提請股東常會決議之，其股東紅利之分派採股票股利及現金股利二種方式配合發放，現金股利所佔比率以不低於股東紅利總額的百分之十，惟員工紅利應為盈餘分配之百分之三，董監酬勞應為盈餘分配之百分之三。前項盈餘分配，如有必要時得另提特別盈餘公積後，再行分派股利。

本公司本項具體之股利政策經董事會決議通過後，已提報96.5.15之股東會通過實施，另在不違背公司章程中原則性之股利政策情形下，董事會得考量實際經營環境後修正之。

轉投資政策及計畫

(一)轉投資政策：

本公司之轉投資係以核心事業為主。

(二)轉投資事業獲利情形：

本公司2014年度採權益法評價認列之投資利益計-370仟元。

(三)未來一年投資計畫：

本公司除於未來一年陸續增加對轉投資事業展邦建設及工信開發之投資，以繼續大南港及大新店專案之開發外，並繼續對大陸及東南亞地區評估有利於本公司發展之相關業務。





未來展望

理念、使命及願景

工信工程為奠基永續經營的基業，誠信履行「成本為首、工期為要、品質為重、安全為先」之經營理念，以及「安全、品質、進度、環保、成本」之公司經營方針，以善盡企業社會責任為使命，致力實現對投資人、政府、消費者、員工、社區等利害關係人之企業社會責任，並不斷求新求變，掌握先進技術工法，強化本身之專業能力，擴展多元化的企業價值。

發展方向

未來業務經營仍以綜合營造業務為主，除了積極承攬重大公共工程外，亦逐步拓展建築、環保、機電等業務。

目前經濟景氣狀況雖和緩成長，公司應更穩健踏實經營，以確保在建工程預期之獲利及保有充足額之現金流量為最重要考量，並設法取得更多元化之籌資管道與低息之資金成本，以供企業靈活運用。

加強落實工程預算制度與施工計畫之執行，嚴密掌控工程成本，並持續推動教育訓練政策，積極培育專業人才，強化公司整體實力與持續動力，更加確實強化安全衛生及環保的管理，建立更健康和諧的工作環境。

近年來，本公司所承攬的公共工程已走出技術較為普及的道路與捷運等工程，而是地質更複雜與受到天候等自然環境因素影響甚劇的長隧道、大型儲存槽(煤倉)及海事等工程。如何針對此較具技術性之特殊工法，致力發展與研究係為本公司未來研究計畫方向。

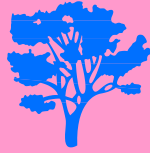
公司以永續經營為目標，維持一貫堅持，謹慎遴選工程標案，力求穩定之營收及獲利，且不斷地求新求變，掌握先進技術工法，強化本身之專業能力，擴展多元化的企業價值，展現公司整體實力與持續動力，進而凝聚員工向心力與股東認同感！

環境篇

本公司環境政策：

本公司主要從事土木與建築工程之興建，為落實污染防治、整合各項環境管理資源以及持續提升環境績效，本公司依據ISO14001國際標準之要求，並秉持「符合法規、污染防治、持續改善」之原則，致力於環境管理系統之建立、實施及維護。為此，我們承諾做到：

- (1) 遵守政府環保法令規章。
- (2) 配合業主環保要求。
- (3) 加強各項監測措施。
- (4) 持續提升績效。



資源再利用

資源再生利用 · 實踐環境保護

本公司承攬台灣桃園國際機場聯外捷運系統建設計畫CE02施工標工程，均致力於提升各項資源之利用效率，並使用對環境負荷衝擊低之再生物料，例如：

1.再生瀝青混凝土回收、再生瀝青混凝土製造以及再生瀝青混凝土使用。使用二次燃燒機：將砂石炒熱及拌合A C時所產生的煙氣，進行二次處理，以減低空污率。

2.預鑄原件使用：本公司機場捷運CE02施工標工程，其中車站、高架採用鋼結構、預鑄箱樑、預鑄胸牆、預鑄電纜線溝槽及蓋板等預鑄元件。以系統施工方式，不但能提高施工速率，節省經費，更可減少施工過程中二氧化碳排放量。

3.鋼筋採用定尺料：

(1)機場捷運CE02施工標工程鋼筋申請時採用定尺方式訂貨，以減少鋼筋裁切餘料。

(2)鋼筋損耗可由8.0%降至1.76%，以本工程至100/06/10使用之鋼筋約75,349噸為例，可節省鋼筋使用量約4,702噸，故截至100/06/10可節省約10,484,922kg的二氧化碳產量。

4.混凝土摻拌高爐石粉：

以高爐石粉代替水泥，將高爐石粉再利用，減少水泥使用量。(生產1公噸水泥將排放409.57公斤的二氧化碳，爐石等水泥替代材料每生產1公噸僅排放68.3公斤(爐石研磨之耗能)的二氧化碳)。





節能減碳

高電、高油價迫使台灣邁向低碳社會。工信工程以永續經營為理念，對環境保護、節能減碳措施向來重視，積極落實工作區域之節能，平日即宣導辦公室省水及節約電力，如辦公大樓採用省水龍頭、冷氣溫度的控制、休息時間關燈節省電力能源之消耗，配合資源分類回收，讓人人都成為節能減碳高手。

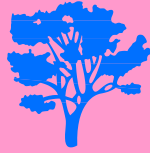
降低電費·節能減碳措施

為能加強能源管理減少能源損失和浪費，並因應台電全面調漲電費的趨勢，工信總公司更換辦公室LED照明設備，以期更有效益的減少電費支出，落實「節能減碳」政策，並達綠色企業目標。

2013 年總公司用電度數一覽表

單位：度

樓層	一月	三月	五月	七月	九月	十一月	總計	平均 (非夏/夏)
8F	16190	15427	17108	15737	16624	15161	96247	8121/7920
12F	12118	9887	10508	11037	11412	12566	67528	5419/5836
小計	28308	25314	27616	26774	28036	27727	163775	13540/13756



更換前照明設備

項次	主要設備名稱	廠牌	數量	備註
1	傳統T8-40W*1日光燈具	東亞	10	8F-10(間接照明)
2	傳統T8-40W*3日光燈具	東亞	113	8F-77、12F-36
3	傳統T8-20W*4日光燈具	東亞	28	8F-13、12F-15
4	傳統T8-20W*1日光燈具	東亞	2	

改善前用電量

項目	現況	數量	耗電量(每日12小時計)	
燈具型式	40W*1	10	42W * 10盞*12小時=5,040W	含啟動器2W
燈具型式	40W*3	113	122W*113盞*12小時=165,432W	
燈具型式	20W*4	28	82W * 28盞*12小時=27,552W	
燈具型式	20W*1	2	22W* 2盞*12小時=582W	
總計			198,606W/日	用電量約198度/日

改善後2014年用電量

項目	現況	數量	耗電量(每日10小時計)	
燈具型式	18W*1	10	18W * 10盞*12小時=2,160W	不需啟動器
燈具型式	18W*3	113	54W*113盞*12小時=73,224W	
燈具型式	9W*4	28	36W * 28盞*12小時=12,096W	
燈具型式	9W*1	2	9W * 2盞*12小時=216W	
總計			87,696W/日	2014用電量約87度/日



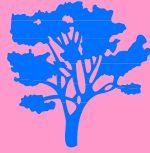
碳足跡推估調查分析

工信工程承攬台9線蘇花公路山區路段改善計畫，施工期間進行工程管理碳足跡推估調查資料分析，結果如下：

項目 標別	電	水 (自來水)	汽油	柴油	化糞池 逸散	廢棄物 處置	排放量 (tonCO ₂ e)	單位面積排放量 (kgCO ₂ e/yr- m ²)
B1標	16.5%	<0.1%	5.9%	77.0%	<0.1%	0.6%	537.71	0.043
B2標	61.4%	<0.1%	31.8%	4.9%	<0.1%	1.9%	240.92	0.019
B3標	40.1%	<0.1%	39.7%	18.5%	<0.1%	1.6%	260.25	0.503
B4標	50.3%	<0.1%	48.3%	0.0%	<0.1%	1.4%	65.41	0.032

B3標橋梁工程分工項材料碳排放量估算結果

編號	樁式基礎碳排放量(tonCO ₂ e)	牆身碳排放量(tonCO ₂ e)	編號	直接基礎碳排放量(tonCO ₂ e)	墩柱碳排放量(tonCO ₂ e)
A1S	91.46	58.37	P1N	64.54	71.09
A1N	89.28	59.24	P6N	92.94	
A2S	93.91		P7N	92.49	82.67
A2N	100.26		P7S	92.49	



因地制宜的環保措施

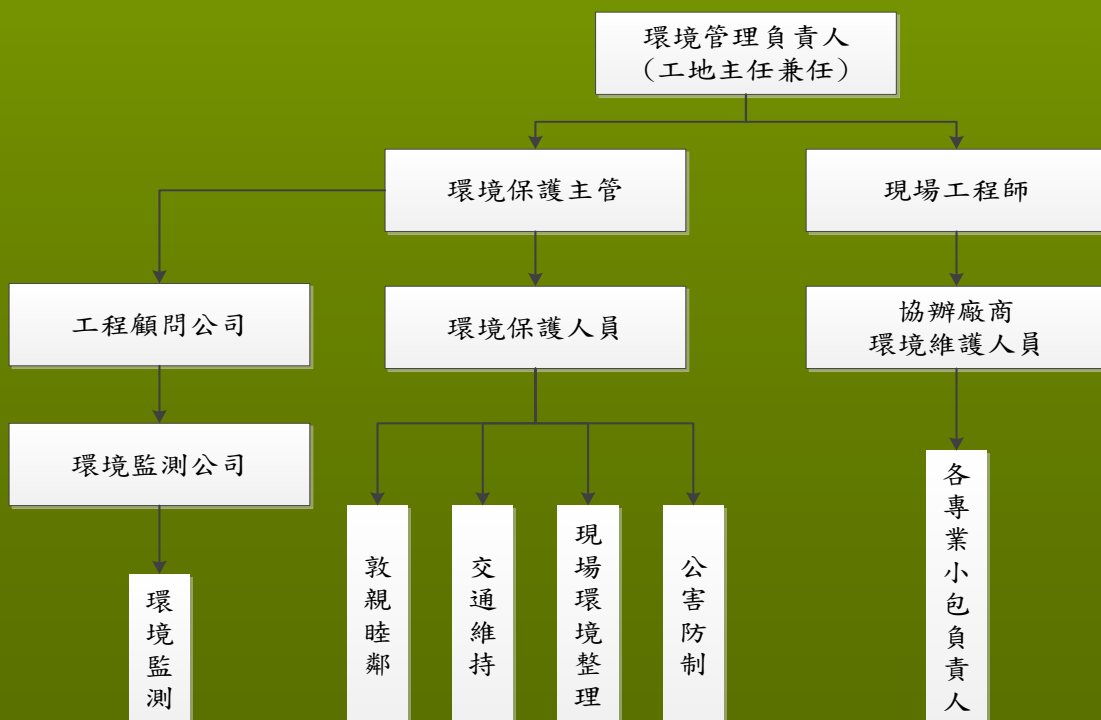
制定環保計畫

工信工程承攬台9線蘇花公路觀音隧道新建工程，本工程開發計畫主要目標在於：

- 1.提供東部民眾往返北部區域一條安全、可靠的聯外道路。
- 2.以永續工程與環境保護進行建設，促進花東區域觀光、在地產業及社會經濟之永續發展。
- 3.活化型塑既有蘇花公路成為景觀廊道。

計畫主要改善區域為南澳～和平路段之觀音隧道新建工程，係為改善因颱風豪雨常造成坍塌阻塞之計畫路段，本公司因地制宜，依照相關法令規章(水污染防治、空氣污染防制、噪音振動防治、廢棄物及土石資源管理等)研擬提出環境保護管理暨執行計畫書，作為日後執行環保工作之執行依據。

工地環保組織





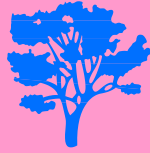
落實工區環境保護

1、空氣汙染管制措施

- (1)管制載運車輛不得於工區內高速行駛，以及待機時不得怠速運轉，應將引擎停止。
- (2)管制載運廢棄物、土石方等具逸散性污染物之運輸車輛於出場前，應檢查車斗是否已裝設防塵布或其他不透氣覆蓋物並符合規定，再經洗車台清洗車身才能離場。
- (3)施工機具應定期更換機油及空氣濾清器。
- (4)禁止於工區內燃燒廢棄物。

防制措施	措施內容	防塵效率(%)		備註
		範圍	平均	
灑水噴霧措施	車行無鋪面道路	30~70	50	經常性灑水
	車行鋪面道路	70~90	80	
	儲料堆棄土區	50~75	60	
	運土作業/傾卸作業	20~50	35	
	裸露地表	40~65	50	
	砂石場	30~50	40	
防塵罩(網)措施	網徑1mm · nx/L=0.2	<20	15	粉塵粒徑<100μm
	網徑0.5mm · nx/L=0.2	<30	30	粉塵粒徑<100μm
	不透氣之防塵塑膠布	80~100	90	
防塵屏措施	一般營建工程	10~70	40	
集塵系統	重力沉降室	50~80	70	
	慣性衝擊板	70~90	80	
	離心式集塵器	70~95	90	
	袋式集塵器	95~99	97	
	文式洗塵器	90~99	95	
	噴淋式洗塵器	80~90	85	
管理措施	一般行政管理	0~40	20	
其他措施	如：植披、化學穩定劑	10~80	60	

資料來源：營建工程逸散粉塵量推估及其污染防治措施評估，行政院環境保護署。



2、噪音振動管制措施

- (1) 落實機具操作人員之噪音公害防治教育，避免運土車、混凝土預拌車、推土機等機具之引擎空轉，降低車上收音機之音量。於作業待機時，應停止施工機具等之引擎轉動，且設備操作使用時應妥善規劃，避免高噪音機具同時操作運轉。
- (2) 施工時需考慮周邊環境狀況、居民作息時間、噪音管制區類別、交通管制等因素，規劃施工作業程序、時程與機械動線。
- (3) 非隧道段施工時，除必要之連續性工程外，儘量避免於夜間時段施工，以免影響居民安寧。若無法避免時，將事先作好與居民溝通協調事宜，以避免施工紛爭問題。
- (4) 嚴禁運輸車輛超速或超載，以降低運輸道路沿線噪音振動影響。

3、廢棄物及土石方清理管制措施

●工區內施工人員一般生活垃圾之管理管制事項：

- (1) 於工地施工期間產生之生活垃圾，例如食用後的便當盒、礦泉水罐等應確實清理，並加以清掃整理四周環境後方可離開。
- (2) 工區內設置一般垃圾及資源回收等收集設施，並讓現場施工人員養成隨手、隨時將垃圾分類妥放之習慣。
- (3) 工區內嚴禁丟棄菸蒂、檳榔渣及亂吐檳榔汁等行為。

●工區內施工作業產生之廢棄物及污物之管理管制事項：

- (1) 於工區道路裝卸工程材料及施工機具後，應將散落地面之廢棄物清理乾淨。
- (2) 施工時產生之廢土或廢棄物，應立即裝載於載運車輛上，不得隨意堆置於道路上。
- (3) 基樁及基礎開挖之土石方等，倘因含水量過高而無法當日清運時，應於工區內適當地點暫時堆置乾燥降低含水率，避免泥水沿途滴落，污染運輸道路。
- (4) 運輸車輛駛離工區或土方暫置區前，須經過洗車台清洗車身、輪胎及底盤，避免運土車上附著之廢土污染運輸道路。
- (5) 管制載運工程散裝材料(如砂石、建材等)、廢棄物或土石方等之車輛，應加裝帆布覆蓋，未加裝帆布之車輛不得裝載出場。



4、水污染管制措施

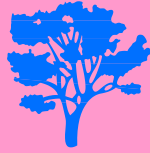
- (1)為避免油料造成水污染，開挖機具於工區內進行油料添加及簡易維修作業時，應準備吸收溢漏油料之碎布，並於使用完後依規定集中收集處理。
- (2)工區內車輛清洗時，僅能使用清水洗滌，禁止使用清潔劑等物品。需使用清潔劑清洗時，則必須至工區外專門清洗場進行洗滌。

5、生態保護管制措施

- (1)定期對施工人員進行保育宣導，包括「國家公園法」、「森林法」、「野生動物保育法」等相關法令規定，以及本計畫所擬訂之各項保育措施及減輕對策。
- (2)加強施工人員之生活管理，減少人為對環境的干擾。
 - A.設置柵欄、管制站或設置攝影機監控等方式，加強對施工人員之管制作業。
 - B.限制相關施工人員於非必要時不得進入周邊森林內活動，並於施工路線及工區周圍設置告示牌進行勸導，降低植被遭踐踏或攀折機會。
 - C.禁止施工人員攜帶或飼養貓、狗等寵物於工區內，避免寵物對野生動物造成傷害。
 - D.嚴禁有關狩獵與騷擾動物行為。

保育類動物保護對策

物種名稱	工程影響情況	保護對策項目(註1)	備註
鳥類			
八哥	1.施工噪音、振動等干擾。	A、H	
赤腹山雀	1.施工噪音、振動等干擾。 2.棲息環境的破碎化與阻隔。	A、B、C、E、F、H	
黃山雀	1.施工噪音、振動等干擾。 2.棲息環境的破碎化與阻隔。 3.人為捕捉。	A、B、C、E、F、H	

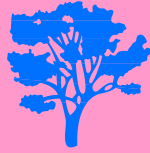


物種名稱	工程影響情況	保護對策項目	備註
鳥類			
煤山雀	1.施工噪音、振動等干擾。 2.棲息環境的破碎化與阻隔。 3.人為捕捉。	A、B、C、E、F、H	
青背山雀	1.施工噪音、振動等干擾。 2.棲息環境的破碎化與阻隔。 3.人為捕捉。	A、B、C、E、F、H	
紅尾伯勞	1.施工噪音、振動等干擾。	A、H	
黃腹琉璃	1.施工噪音、振動等干擾。 2.棲息環境的破碎化與阻隔。	A、C、E、F、H	
臺灣畫眉	1.施工噪音、振動等干擾。 2.棲息環境的破碎化與阻隔。 3.外來畫眉的雜交。	A、B、C、E、F、H	
朱鷗	1.施工噪音、振動等干擾。 2.棲息環境的破碎化與阻隔。	A、C、E、F、H	
臺灣藍鵲	1.施工噪音、振動等干擾。	A、B、C、D、F、H	
烏頭翁	1.施工噪音、振動等干擾。 2.與白頭翁的雜交與競爭。	A、B、C、E、F、H	
鉛色水鶇	施工噪音、振動等干擾。	A、C、H	在山澗區域施工時應做好水土保持等措施，避免土石污染水體，而減少鉛色水鶇食物來源。
黃嘴角鴉	1.施工噪音、振動等干擾。 2.棲息環境的破碎化與阻隔。	A、B、C、E、G、H	
領角鴉	1.施工噪音、振動等干擾。 2.道路致死機率增高。 3.棲息環境的破碎化與阻隔。	A、B、C、E、G、H	
鶇鶇	1.施工噪音、振動等干擾。 2.棲息環境的破碎化與阻隔。	A、B、C、E、G、H	



.....

物種名稱	工程影響情況	保護對策項目(註1)	備註
鳥類			
臺灣山鷓	1.施工噪音、振動等干擾。 2.棲息環境的破碎化與阻隔。	A、B、C、E、F、H	
鴿	1.施工噪音、振動等干擾。 2.棲息環境的破碎化與阻隔。	A、B、C、E、F、H	
環頸雉	1.施工噪音、振動等干擾。 2.棲息環境的破碎化與阻隔。	A、C、D、F、H	避免針對該灘地植被做大面積的移除，保留適當的棲息環境供其躲藏。
紅隼	1.施工噪音、振動等干擾。	A、D、H	
松雀鷹	1.施工噪音、振動等干擾。 2.棲息環境的破碎化與阻隔。	A、B、C、E、H	
大冠鷲	1.施工噪音、振動等干擾。 2.棲息環境的破碎化與阻隔。	A、B、C、E、H	
魚鷹	1.施工噪音、振動等干擾。	A、D、H	
鳳頭蒼鷹	1.施工噪音、振動等干擾。 2.棲息環境的破碎化與阻隔。	A、B、C、E、H	
哺乳類			
白鼻心	1.施工噪音、振動等干擾。 2.棲息環境的破碎化與阻隔。	A、B、C、D、E、F、H	
食蟹獾	1.施工噪音、振動等干擾。 2.棲息環境的破碎化與阻隔。	A、B、C、D、E、F、H	
臺灣山羊	1.施工噪音、振動等干擾。 2.棲息環境的破碎化與阻隔。 3.人類獵捕行為。	A、C、F、H	
山羌	1.施工噪音、振動等干擾。 2.棲息環境的破碎化與阻隔。 3.人類獵捕行為。	A、C、F、H	
臺灣獼猴	1.施工噪音、振動等干擾。 2.人類獵捕行為。	A、C、D、H	



物種名稱	工程影響情況	保護對策項目	備註
爬蟲類			
梭德氏草蜥	1.棲息環境的減少與破壞	A、B、E、H	
雨傘節	1.道路致死機率增加。 2.棲息環境的切割。	A、C、D、H	1.於路堤段設置生態廊道，供爬蟲類通行。 2.於非供遊客或駕駛人活動之區域，採粗放式管理，讓自生型草本植物長出增加爬蟲類之棲地。
帶紋赤蛇	1.道路致死機率增加。 2.棲息環境的切割。	A、C、D、H	1.於路堤段設置生態廊道，供爬蟲類通行。 2.降低夜間車輛的進出頻率。
龜殼花	1.道路致死機率增加。 2.棲息環境的切割。	A、C、D、H	1.於路堤段設置生態廊道，供爬蟲類通行。 2.降低夜間車輛的進出頻率。
食蛇龜	棲息環境的減少與破壞。	A、B、C、E、H	
柴棺龜	棲息環境的減少與破壞。	A、B、C、E、H	
蝶類			
黃裳鳳蝶 (金裳鳳蝶)	道路致死機率增加。	C、D、F、H	

註1：A = 施工前、施工期間及營運期間進行定期監測工作；B = 避免於森林棲地開闢施工運輸道路；C = 利用場鑄及相關減輕干擾工法進行工程，減少植被與棲地的破壞；D = 於施工區域設置工程圍籬或隔離綠帶；E = 施工後補植當地原生樹種；F = 避開清晨與黃昏活動高峰期進行施工；G = 在高架路段架設隔離設施，減低道路致死機率；H = 辦理施工人員生態教育訓練，教導認識保育類動物習性及其相關保育對策。



6、文化資產管制措施

針對本計畫路段沿線鄰近之「武塔遺址」、「漢本新生地遺物出土地點」、「漢本清軍營盤址」，於計畫整地施工期間派環境管理組織相關人員進行監看，以確認施工過程不致影響遺址保存或干擾可能之文化遺跡。

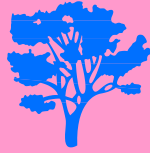
7、景觀遊憩維護管制措施

- (1)管制運輸作業，避免於假日進行土石方及材料運輸，並利用大眾傳播媒體或告示牌，事先公告施工項目、時間、影響範圍路段、替代道路及擬請配合事項，以減輕對沿線鄰近休憩區之影響。
- (2)落實施工管理，妥善規劃及維護工區之佈設及整齊清潔，並經常性灑水以減輕施工中產生之塵土飛揚。

8、交通維護管制措施

- (1)管制運輸作業，土石方運輸作業應避開交通瓶頸路段及地區道路尖峰時段，並於主要路口視現場狀況派員指揮交通，維持車流順暢。並考量現況台9線無替代公路，施工運送優先使用台鐵運輸及舊北迴隧道行駛貨車。若僅能行駛台9線，運送時間應避開道路交通尖峰時段。
- (2)管制運輸作業，避免於連續假日運送土方，以免影響台9線之交通順暢及鄰近觀光遊憩據點之遊憩活動。
- (3)施工時依照制定之標準步驟與方法，並配合道路交通情況，研擬適當之施工機具及工程材料、廢棄物、土石方等進出工地之運輸路線，並規範工程施工車輛僅能利用離峰時段進出工區。

2014年，工信工程在環保支出費用上，共計8,759,115元，包含環境影響評估、污染防治設備、廢棄物清運處理及水費之清潔處理費用等。



環境保護榮譽

工信工程民國88年即通過「ISO 14001」國際環境管理系統驗證。

ISO14000環境管理系統，主要規範產品生產或服務過程中，減少對環境的影響，兼顧與環境有關的各種利害相關團體的需要，以及滿足社會上對環境保護演變中的需求，避免工程施作對生態環境造成的影響。對內公司亦不斷進行對職員的環保觀念宣導，務求讓環保不止是一種理念，更能成為自發自省的行動。

近年環保榮譽榜



本公司機場捷運CE02標參加交通部高速鐵路工程局102年度臺灣桃園國際機場聯外捷運系統設計畫環境影響評估查核計畫評選，榮獲優等，特頒此狀，以資鼓勵。



本公司配合交通部公路總局辦理102年度「交通維持、安全衛生、環境保護」觀摩會，圓滿完成，獲頒感謝狀。



本公司KCL211標麟洛、竹田段鐵路高架化工程獲環保優良營建工程。

社會篇





建立優質工作環境

良好的工作環境，能讓員工身心健康，不但提升工作效率，讓員工得到適時、適當的職能發展，同時讓員工樂在工作，與公司共同成長。因此，工信工程著重人才培訓計畫的同時，在員工健康管理、福利計畫上也同等重視，務求打造一個健康、優質的工作環境。

健全的人才培訓計畫

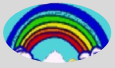
教育訓練為本公司人力資源管理重點之一，新進員工從通識教育至專業技術之養成，皆依計畫階段性的進行，並按性別與職級分別有不同的訓練課程。透過在職及外派訓練，以提昇其技術能力、領導統御能力及職涯發展。並有證照加給之獎勵措施，鼓勵員工積極進修，強化其管理技巧並培養其專心、誠心之工作態度。

秉持本公司任務，辦理教育訓練之政策目標為：持續進行人員培訓計畫，期使員工之職涯規劃能與公司整體利益共同成長。

2014年教育訓練統計

項目	課程名稱	人數	時數	訓練費用
工程專業課程(品管、勞安、工地主任及其他技術性課程)	各專業課程 外訓	242	5503	1,034,688
人資、行政、稽核、法務、資訊課程	各專業課程 外訓	25	197	99,675
財會、董監事教育訓練課程	董監進修及 員工外訓	6	48	21,329
內部教育訓練	中高階主管 領導與通識 課程	75	12	42,280
合計		348	5760	1,197,972

	男		女	
職等	人數	訓練時數	人數	訓練時數
八	4	102	0	0
七	17	570	1	12
六	27	950	4	185
五	29	1575	10	693
四	15	626	6	235
三	3	114	6	174
合計	95	3937	27	1299



專業技術不足的部分，鼓勵員工接受外部課程的訓練，提升職能發展，課後將由部門主管對接受派訓的學員進行學習狀況的評估，評核學員於工作績效上是否有所提升。內部教育訓練部分著重於管理、通識與核心職能。無論內訓、外訓，都希望同仁能透過學習與公司共同成長，能夠建立起持續學習的企業文化，才能提升公司競爭力。



2014年中高階主管領導統御教育訓練與一般職員通識課程教育訓練，踴躍參與，積極討論。



豐富完整的福利措施

本公司於82年6月成立職工福利委員會，每年皆訂定年度計劃及預算辦理各項活動，包括：急難慰助、婚慶補助、獎助學金、年節禮金、員工旅遊及定期健康檢查(2014年健康檢查於7月份完成)，提撥每年每人1,500~12,000元健康檢查費用，持續監控員工健康，並辦理與健康相關講座。除勞工保險外，另為員工投保團體意外險及醫療險，使同仁享有多重保障。

為使全體員工能同心協力共創利潤，公司於會計年度結束後，如有盈餘，除優先彌補歷年虧損並依法提列法定公積外，再從盈餘提撥3%紅利予全體員工分紅，並於每次現金增資時，依法提撥一定比例供員工入股。

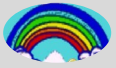


國外旅遊：日本北海道破冰之旅



每月生日慶生會





兼具健康與紓壓的社團活動

為讓員工在繁忙的工作之餘，能放鬆心情，紓解壓力，並生活得更加健康有活力，工信工程特成立運動性社團——羽球社與桌球社，工地亦設有籃球場和視聽娛樂室，供員工於休息時間進行收看电视、歡唱卡拉OK等休閒活動。未來也將結合員工們的興趣，成立更加多元化的社團，讓社團活動更形豐富，並可增進同仁們彼此間之交流，讓溝通更加和諧活絡。



結合健康、休閒與紓壓的——桌球社和活力四射的——羽球社



工地休閒視聽室，歡唱卡拉OK



工地健康休閒籃球場



工地·給員工放鬆心情的休閒視聽室

退休制度

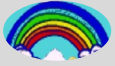
A. 「勞動基準法」之勞工退休金舊制：

本公司已成立勞工退休準備金監督委員會，並按月提撥退休準備金儲存於臺灣銀行退休金準備專戶，退休辦法均遵照勞基法規定辦理。

B. 「勞工退休金條例」之勞工退休金新制：

自民國94年7月起實施勞工退休金新制，本公司依法規定讓員工自願圈選「新、舊」制(無論員工選擇新制或舊制，民國94年6月之前的年資均保留並適用舊有勞基法)，針對選擇新制之員工，公司按月提繳勞工薪資之6%作為勞工退休金存入勞工個人退休金專戶。





重視人權的管理制度

截至2014年12月31日止，工信工程本國籍員工共計256人，依照正式的聘僱程序成為員工，受雇當日即進行加保，受到保障，且無論職務的獲得與職位的升遷，以及加薪制度，均無分性別、年齡、種族、宗教信仰、政治傾向，只要能力符合、達成績效，人人皆享有平等的機會。而在外籍勞工方面，至2014年12月31日止，外籍勞工共計384人，對於外籍勞工的管理，皆依照政府相關規範執行，並榮獲泰國勞工部頒發專業管理、細心照顧泰籍勞工感謝狀之讚譽。

依照勞基法有關聘僱年齡的限制，工信工程未曾發生聘用童工之事宜。

所有員工的權利義務關係，載明於員工手冊中，於人員新進時，即發與同仁，並在新進人員教育訓練時，指導同仁知悉相關規範。

人員調派在調派確認簽核完成後，於公司EIP進行公告，依公告生效日完成變動，公告期至少一星期。

為落實兩性平等及避免職場性騷擾事件，除平日加強宣導外，並訂定「工作場所性騷擾防制措施申訴及懲戒辦法」，針對性騷擾事件之處理設置專線電話，明定申訴案件自接獲時起，兩個月內結案，必要時，得延長一個月，且需善盡保護申訴人之保密責任。2014年並未發生任何性騷擾事件。

為保障員工權益，避免不法與不合理情事之發生，本公司設員工意見信箱及「員工申訴處理制度」，提供員工建言管道，以加強勞雇合作關係。員工意見申訴辦法如下：

- 1.員工如以口頭申訴，應由各部門受理人員作成紀錄，立即陳報處理。
- 2.員工如有權益受損，或有其他意見時，得以書面提出申訴事項，各單位主管應立即查明處理，或層報處理，並將結果或處理情形函覆申訴人。
- 3.申訴部門/人員：本公司發言人及代理發言人。

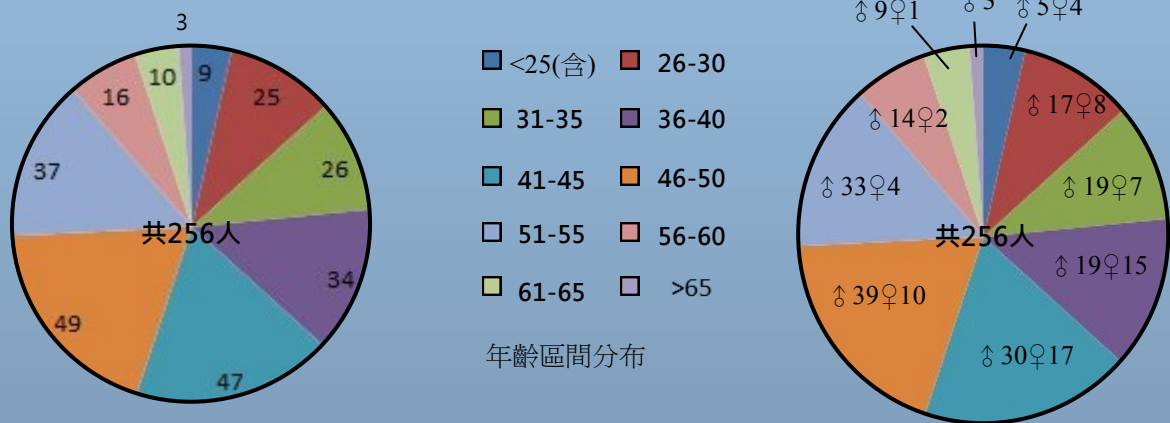
2014年並未發生任何申訴案件。



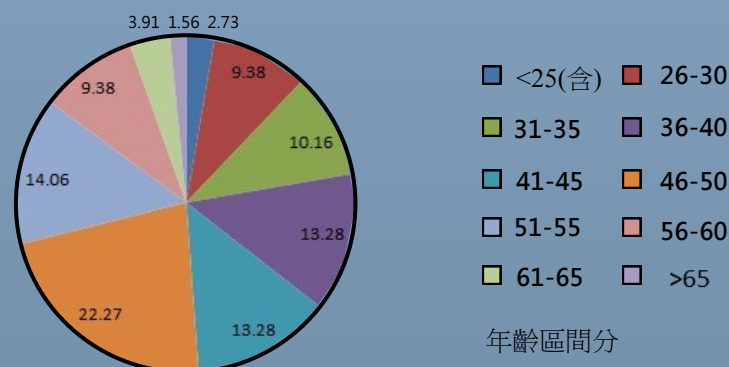
員工人數、男女、年資、學歷、新進員工、離職、年齡、職等分布(皆在台灣地區)

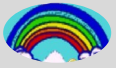
年度		2012年	2013年	2014年
員工人數	經理人員	10	9	9
	一般職員	221	247	247
	外籍勞工	141	285	384
	合計	372	541	640
平均年齡(歲)		39.21	42.90	44.02

2014年本國員工年齡及男女分布圖表(單位：人)

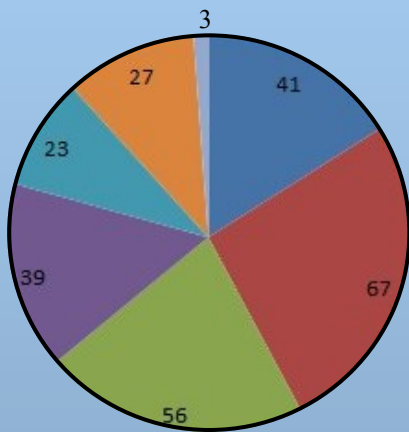


2014年本國員工年齡分布比率圖表(單位：%)



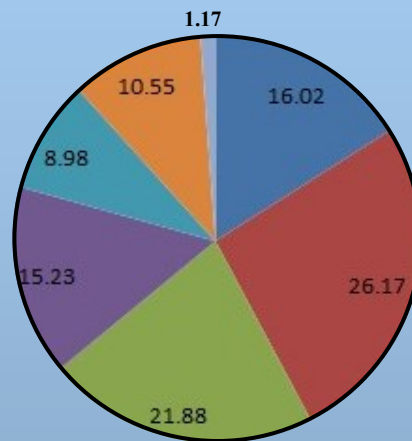


2014年本國員工年資分布圖表(單位：人)



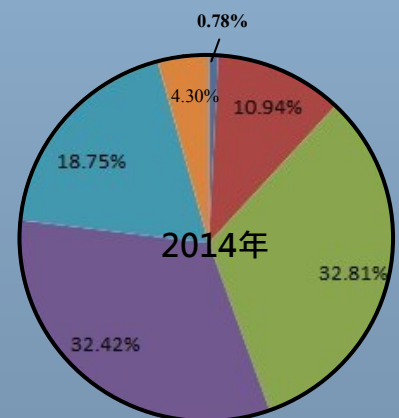
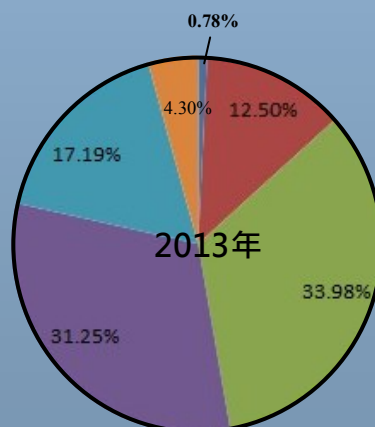
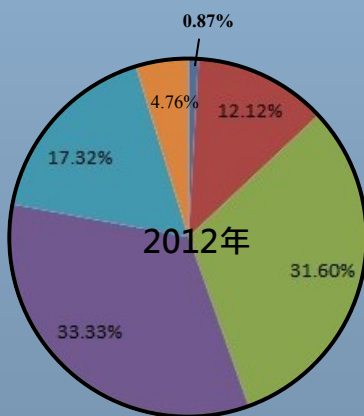
- <1年
- 1-5年
- 5-10年
- 10-15年
- 15-20年
- 20-25年
- 25-30年

2014年本國員工年資分布比率圖表(單位：%)



- <1年
- 1-5年
- 5-10年
- 10-15年
- 15-20年
- 20-25年
- 25-30年

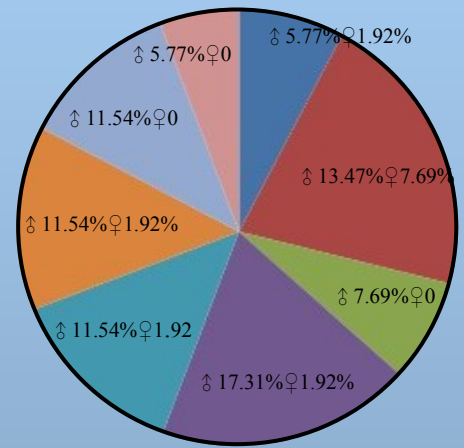
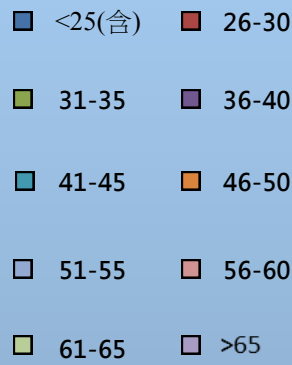
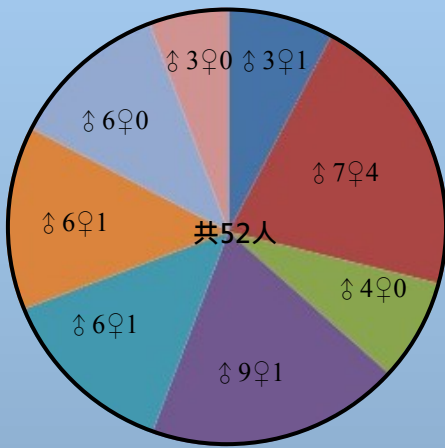
近三年員工學歷分布(單位：%)



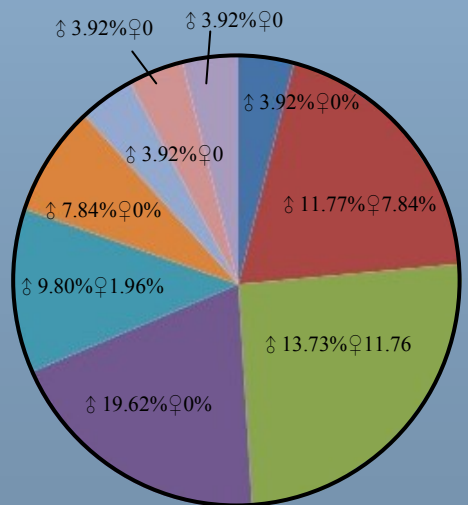
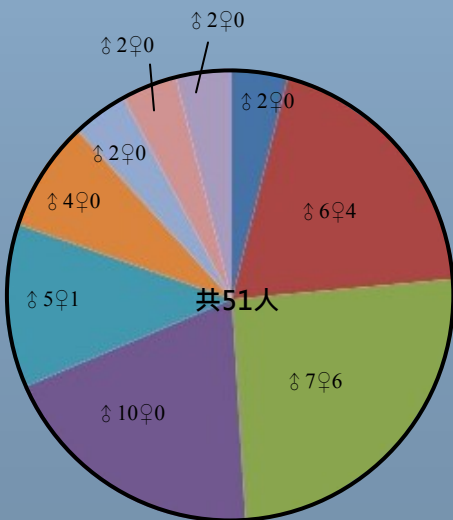
- 博士
- 碩士
- 大學
- 專科
- 高中(職)
- 高中(職)以下

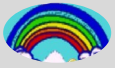


2014年新進員工數及男女比率



2014年員工離職數目及流動率





依職級與區域揭露男女底薪與薪酬比例(區域皆為台灣地區)

底薪

職等	男	女	與當地最低薪資比	
			男	女
十一	1	NA	3.97	NA
十	1	NA	4.38	NA
九	1	NA	3.89	NA
八	1	0.79	3.39	2.69
七	1	0.84	2.83	2.37
六	1	1.02	2.26	2.31
五	1	1.06	1.76	1.87
四	1	1.06	1.45	1.54
三	1	0.86	1.40	1.21

註：三職等起算，以男性底薪為基數1顯示比例

NA:此職等無人數供計算

薪酬

職等	男	女
十一	1	NA
十	1	NA
九	1	NA
八	1	0.75
七	1	0.80
六	1	0.93
五	1	0.92
四	1	0.97
三	1	0.72

2014年依職等及性別劃分之比率
(七職等以上屬管理階層)

職等	比率(%)	
	男	女
十一	100.0	0.00
十	100.0	0.00
九	100.0	0.00
八	91.67	8.33
七	96.88	3.12
六	79.22	20.78
五	64.91	35.09
四	55.17	44.83
三	25.00	75.00

2012-2014年育嬰假申請率、復職率

101-103年度	男	女	合計
可申請育嬰假人數	16	7	23
實際申請育嬰假人數	2	2	4
預計復職人數	2	2	4
實際復職人數	1	1	2
育嬰假申請率	12.50%	28.57%	
育嬰假復職率	50.00%	50.00%	

*留任率因尚未滿一年，故暫不統計



安全工作環境與優良工程品質

工信工程的五大經營理念「安全、品質、進度、環保、成本」，安全與品質，在企業社會責任政策的實踐上，即務求做到工程施工零事故，全員安全有保障；提升品質管理，增進客戶滿意度。本公司為落實安全衛生管理及基於「生命不能重來，安全不容打折」之體認，並秉持「對傷害疾病預防、持續改善及符合法規」之承諾，致力於安全衛生管理系統之建立、實施及維護，為此，我們承諾做到：1. 尊重生命，體認生命的價值，安全優先。2. 管理階層的支持、承諾，提供適當資源。3. 安全衛生工作持續不斷改進，達到優於法規之成就。4. 全方位安全衛生預防策略。5. 落實全員參與，達到「人人皆安衛」目標。

嚴格的環安衛管理系統

工信工程民國88年通過「ISO 14001」國際環境管理系統驗證，102年取得CNS 15506及OHSA S 18001證書，在環境保護及職業安全衛生的管理上更邁進一步。工地除了遵照業主對環境及安全衛生方面之規範外，團隊人員每日早上進行工具箱會議、填寫施工日誌、自主檢查表，並定期召開檢討會議，檢討事項包括工作進度、遭遇的困難、品質缺失、安衛缺失、工作分配、跨界協調、各廠商之配合，以及改善的方案等，務求做到能即時發現問題、處理問題，避免發生延誤工進之情事。本公司曾榮獲第二屆公共工程金安獎、屏東縣政府頒發環保優良營建工程。

2014年工信工程職業傷害(台灣地區)人數、傷害類型及工傷率：

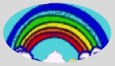
	人數	傷害類型	工傷率(%)	缺勤率(%)
男	1	暫時全失能	0.034	12.63
女	0	無	0.000	0.00

職業傷害損失天數：19天，比例：5.21%
2014年與工作有關死亡人數：0人

本公司與職業有關之疾病高發生率與高風險之作業人員：隧道人員，可能發生之疾病為噪音之聽力問題及粉塵之塵肺症。

本公司將健康及安全相關議題列入：

1. 職業安全衛生委員會。
2. 職業安全衛生協議組織會議。



優良的工程施工品質

工信工程向以承攬政府公共工程為主，在全國大型營造廠中率先獲得ISO 9001品質管理系統認證，並且建立良好的自主品質管理制度，謹慎按照各項標準作業程序檢驗施工及材料品質，曾獲得混凝土工程優良獎、第九屆及第十一屆公共工程金質獎、第八屆國家建築公共工程類土木工程組金質獎、公共工程類全國首獎、金安獎等多項榮耀，在在顯示工信工程施工品質備受肯定！

採購發包方面，本公司內部控制制度中有嚴格規範，建立供應商資料之管理模式，促進供貨來源順暢及品質之確保，以滿足客戶需求，並以嚴格的稽核標準對各部門進行抽查。在供應商的管理上，工信採購發包皆採用國內廠商，權責上，單位分配如下：

- 1、採購單位：供應商資料建檔、管理等作業。
- 2、施工處所：供應商考核。
- 3、工務單位：審核各供應商考核資料表。

採購單位在材料供應商的管理上，除依規範辦理市場調查、廠商徵信外，並予以登錄「供貨廠商登記卡」，備供查考。且嚴格規定合作廠商如有相同物品或服務價格高於其他廠商、延遲交貨或完工、交貨品質不良或其他足以損害本公司權益之情事，即取消長期合作關係，另尋其他合格供應商交易。在分包商之管理上，依規範辦理市場調查、廠商徵信等取得資料，並依公司規定會同相關單位審查合格。發包一定金額以上之分包商，予以登錄「工程分包商登記卡」及「工程分包商一覽表」，依公司規定進行考核，淘汰不合格之分包商。

工信定期對協力廠商實施評鑑，訂有「材料供應商考核資料表」及「工程分包商考核資料表」，材料供應商之考核項目包括：協調配合(10%)、交貨進度(45%)、材料品質(45%)。工程分包商之考核項目包括：協調配合(10%)、安衛配合(20%)、施工進度(35%)、工程品質(35%)。無論材料供應商或工程分包商之考核，皆以90分(含)以上為優等、80分(含)以上為甲等、60分(含)以上為合格，60分以下為不合格，評分標準作為日後是否繼續合作的一項檢核指標。

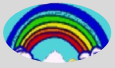
2014年工信工程材料供應商及工程分包商共計176家廠商接受評鑑，全部合格，皆繼續合作。



2014年工信已取得之驗證



- OHSAS 18001: 2007 職業安全衛生管理系統證書
- CNS 15506: 2011 台灣安全衛生管理系統驗證證書
- ISO 14001: 2004 環境管理系統證書
- ISO 9001: 2008 品質管理系統證書



近年獲得獎項

機場捷運CE02標
綜合評比第一名



第二屆公共
工程金安獎



台九線蘇花公路觀音隧
道施工查核成績優良



機場捷運CE02標公共
工程品質優良獎特優



第十一屆公共
工程金質獎



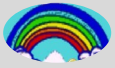
專業參與及社會公益

工信工程除在工程專業上服務社會之外，也主動參與各項社會公益活動，發揮敦親睦鄰，積極社區參與，關懷扶助弱勢，並提供就業機會給身心障礙者。

專業參與學協公會

擁有工程專業背景，工信工程一直以來均積極參與專業性質的學協公會組織。2014年，工信工程共計參與21個學協公會，為協助各學協公會之會務運作更順暢，工信工程在廣告刊登費、會及贊助費上共計投入213,600元。

會 名	理 事
台灣區綜合營造工程工業同業公會	陳煌銘(理事長)、江啓靖(常務理事)
中國土木水利工程學會	
台灣混凝土學會	江啓靖(理事)
台北市營建剩餘土石方資源處理商業同業公會	
中華民國營建管理協會	
台灣區電器工程工業同業公會	
台灣區冷凍空調工程工業同業公會	
台灣區水管工程工業同業公會	
中華民國海洋及水下技術協會	
中華價值管理學會	



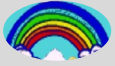
會 名	理 事
新北市土木技師公會	
中華鋪面工程學會	
中國工程師學會	
財團法人中華民國大地工程學會	
台灣省土木技師公會	
台北市土木技師公會	
台灣軌道工程學會	
中華民國隧道協會	
中華民國道路協會	
中華民國仲裁協會	陳煌銘(理事)
中華民國就業服務專業人員協會	祝偉國(理事長)





專業參與公共建設

公共建設類別	工程名稱	對大眾之貢獻
捷運工程	台灣桃園國際機場聯外捷運系統 建設計畫CE02施工標工程	連結桃園國際機場、台北車站與高鐵桃園站等交通樞紐， 使國際航線與國內交通路網結合，並配合沿線都市發展計 畫，促進地方繁榮，平衡鄉城差距，創造內需動能。
鐵路工程	KCL211標麟洛、竹田段鐵路高架 化工程	屏潮計畫鐵路高架電氣化之完成，可大幅縮短屏東各區間 通行時間，提供更便捷之類捷運系統鐵路網路(鐵路捷運化)，減少城鄉差距，帶動屏東地區觀光事業之蓬勃發展。
海事工程	林口電廠更新擴建計畫出水口導 流堤、北防波堤、卸煤碼頭、連 絡橋及相關設施新建工程	林口火力發電廠擔負著供應北部電力需求之重任，燃煤全 部由國外進口，本標工程完工後，燃煤將可直接由碼頭輸 送至林口電廠煤倉區，較現階段由台中港火車運送至林口 電廠之方式，大幅縮短碳足跡里程，也大幅增加燃煤運輸 量。
港灣工程	林口電廠更新擴建計畫筒式煤倉 系統統包工程	煤倉完成後，林口電廠所使用之煤炭由露天存放改為倉庫 儲放，優點如下： 1.減少煤塵逸散造成的空氣污染。 2.減少日間日曬，有效降低煤炭溫度過高所引發之煤炭自 燃。 3.減少以前露天存放大量灑水減少煤塵飛散的窘境，避免 4.水資源浪費及廢水處理問題。 5.徹底解決了露天煤場的問題。
隧道工程	台九線蘇花公路谷風隧道新建工 程	可提供東部民眾往來北部區域間一條長期安全、可靠的聯 絡道路之外，亦可大幅縮短宜蘭蘇澳到花蓮秀林間行車時 間，屆時西部民眾將有更多運輸方式的選擇，從宜蘭到花 蓮及台東等地區遊覽觀光，享受東部奇特景觀，及悠閒的 生活型態，進而達到促進東部地區觀光產業發展。
隧道工程	台九線蘇花公路觀音隧道新建工 程	



積極落實社會公益

近三年工信工程參與社會公益之活動如下：

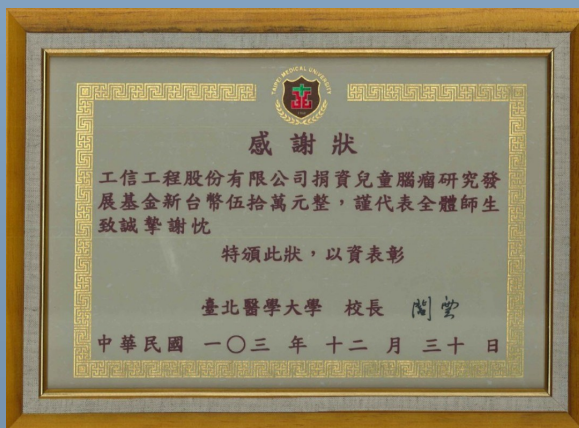
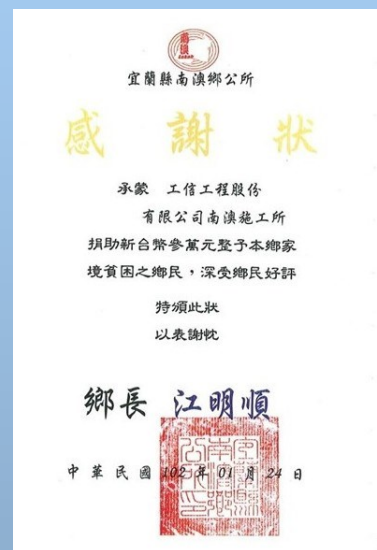
一、發揮敦親睦鄰，積極社區參與

1、機場捷運CE02標林口施工所，熱心參與社區活動並發揮敦親睦鄰之精神，為桃園縣蘆竹鄉外社國民小學學生校外教學提供補助，贊助經費6萬元整。

2、南澳施工所熱心捐助南澳鄉貧困鄉民，獲南澳鄉公所頒發感謝狀！

二、捐助醫療機構，促進醫學發展

2014年本公司捐贈財團法人微窗醫學基金會、財團法人惠眾醫療救濟基金會及財團法人臺北醫學大學，共計新台幣150萬元。並獲臺北醫學大學、財團法人惠眾醫療救濟基金會獲頒感謝狀。





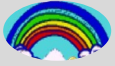
三、落實急難救助，投入救災工作

工信工程承攬台九線蘇花公路谷風隧道(B3)標新建工程，於蘇拉颱風風災過後，第一時間提供人力、物力協助南澳鄉進行救災工作，充分發揮急難救助精神，獲得南澳鄉民代表會頒發感謝狀。

2012年8月2日，蘇拉颱風侵襲，狂風夾帶的暴雨，造成多處地方道路中斷、土石流甚至地基掏空，形成道路坍塌的情形。

蘇拉颱風帶來的豪大雨，重創宜蘭縣南澳鄉，多條道路及民房遭土石流掩埋，金洋產業道路也因南澳南溪溪水沖刷，地基掏空而導致路面坍塌。工信工程承攬「台九線蘇花公路觀音隧道新建工程」，於風災過後，第一時間派出機具搶救受土石流侵襲及道路坍塌的金岳村道路和金洋產業道路，並圍起坍塌路面，減少鄉民夜間出入之風險。





四、參與捐鞋到非洲，舊鞋救命計畫

2014年12月，工信工程行政部在得知網路上有募集二手鞋並捐助給需要的組織與第三世界的朋友的「舊鞋救命計畫」(活動網址：<http://www.step30.org/>)，立即發起向全公司同仁募集舊鞋的活動，並將募集到無嚴重破損之舊鞋整理封裝，寄送至該活動指定寄送地。

舊鞋，救命！

如果用一雙舊鞋，
能夠拯救
或改變別人的生命。
你願意嗎？

沙蚤，在熱帶或亞熱帶地區的乾燥泥沙上常見的寄生蟲。
沙蚤會出現在沙灘農場或森林，烏干達、坦桑尼亞、肯亞等國家赤腳的當地人是常見的受害者，因為鞋鞋可穿，不少人感於上寄生蟲-沙蚤，造成雙腳癢痛，甚至有生命危險。



口咬處。實際照片

在非洲肯亞的 Mt Elgon 山區，有大約三十萬戶人家正忍受著寄生蟲的肆虐，這些病蟲會從泥土進入他們的腳底，影響受害者的行動力，甚至產生死亡的危險，他們需要鞋子來防止問題的擴散，他們需要你的幫助。



請欲捐鞋者，將家中不要的舊鞋(無嚴重破損、不要高跟鞋)，於 12/22 前交給各工地行政，總公司給行政部彙轉，感謝各位發揮善心，送來非洲。

活動發起文宣和募集情形





五、積極社會公益，協助弱勢群體

工信工程協助弱勢族群，提供機會讓他們能重新適應社會，於2013年獲得台北市長郝龍斌先生頒發101年(2012年)度企業足超額進用身心障礙者甲等認證標章。

2012年12月本公司受金融家月刊主席之邀請，參加慈善公益募款活動，幫助「財團法人天主教善牧社會福利基金會」給弱勢者一個暖冬。

本公司特贊助企業餐券認購一桌3萬元整。

工信工程職工福利委員會每年捐贈糖果給新店行道會兒童事工QQ Land，讓QQ Land的兒童們感到暖暖的祝福與滿滿的愛。獲得新店行道會QQ Land每年寄發感謝卡！



附件 GRI G4.0 Guideline 指標項目對照表

企業永續報告對照G4.0 揭露狀況

揭露狀況：V 全部揭露、○部分揭露、△不適用、X 未揭露

指標編號	敘述	揭露狀況	對應章節	備註
一、一般標準揭露				
1. 策略與分析				
G4-1	組織的最高決策者對其組織與策略的永續性之相關聲明	V	董事長的話	
G4-2	組織對關鍵衝擊、風險及機會之簡單陳述	V	治理篇/公司治理/風險管理機制	
2. 組織概況				
G4-3	組織名稱	V	治理篇/公司概況	
G4-4	主要品牌、產品和服務	V	治理篇/公司概況	
G4-5	企業總部所在位置	V	治理篇/公司概況/工信工程組織與在建工程	
G4-6	公司營運所在國家數及國家名。(包括主要營運的所在國或與永續經營有關的所在國須包含在內)	V	治理篇/公司概況	
G4-7	所有權性質與法律形式	V	經營篇/財務資訊/股權結構	
G4-8	提供服務的市場。	V	治理篇/公司概況	
G4-9	報告組織之規模	V	治理篇/公司概況	
G4-10	報告員工聘僱狀況	V	1.社會篇/建立優質工作環境/重視人權的管理制度 2.社會篇/建立優質工作環境/近三年員工人數及年齡分布	
G4-11	受勞資雙方團體協商訂約所保障之員工比例	V	社會篇/建立優質工作環境/重視人權的管理制度	工信工程所有員工均依照正式聘僱程序，受到保障。
G4-12	描述組織的供應鏈概況	V	社會篇/安全的工作環境與優良工程品質	
G4-13	說明報告期間有關組織規模、架構、所有權或供應鏈之任何重要改變	V	治理篇/公司概況/工信工程組織與在建工程	本公司於報告期間，組織結構與經營權並無重大變動。
3. 報告書概況：外部倡議及承諾				
G4-14	報告組織針對潛在衝擊之預警(Precautionary) 方法或原則	V	1.治理篇/公司治理/風險管理機制 2.社會篇/安全的工作環境與優良工程品質	

揭露狀況：V 全部揭露、O 部分揭露、△不適用、X 未揭露

指標編號	敘述	揭露狀況	對應章節	備註
G4-15	由公司外部發起的經濟、環境和社會有關之憲章、原則或其他倡儀，公司已簽署或認可者	V	治理篇/公司治理/誠信經營	
G4-16	列出公司參與協會，和全國或國際性擁護機構會會員資格	V	社會篇/專業參與及社會公益/專業參與學協公會	
4. 鑑別重大性考量面與邊界				
G4-17	列出組織的綜合財務報表或同等文件的所有實體/組織/單位，並說明其中是否有未納入報告的部份	V	治理篇/公司概況	
G4-18	a. 解釋定義報告內容和考量面邊界之流程 b. 解釋組織如何實施定義報告內容之報告原則	V	利害關係人溝通	
G4-19	表列並定義報告內容中所鑑別的所有實質性考量面及其流程	V	利害關係人溝通	
G4-20	對每一實質性考量面，說明組織內之考量面邊界	V	利害關係人溝通	
G4-21	對每一實質性考量面，說明組織外之考量面邊界	V	利害關係人溝通	
G4-22	說明在前次報告中所提供資訊其重述的影響及重述的原因	△	NA	無此情事
G4-23	本次報告與前次報告在範圍和考量面邊界有顯著改變	V	編者的話	
5. 利害關係人參與				
G4-24	表列與組織議合的利害關係人群體	V	利害關係人溝通	
G4-25	報告與誰議合之利害關係人鑑別和選擇的基礎	V	利害關係人溝通	
G4-26	說明組織的利害關係人議合的方式	V	利害關係人溝通	
G4-27	說明組織的利害關係人議合的方式，及組織如何回應前述議題與事項及組織如何回應前述議題與事項	V	利害關係人溝通	
6. 報告基本資料				
G4-28	報告書所涵蓋的期間	V	編者的話	
G4-29	最近一次發表報告書的日期	V	編者的話	
G4-30	報告書發表週期	V	編者的話	
G4-31	報告書聯絡人資料	V	編者的話	
7. 報告概況：GRI 內容指引				
G4-32	報告"依循選項" GRI 內容索引表外部保證報告	V	編者的話、附件	
8. 報告概況：保證				
G4-33	外部保證的政策和現行作法	O	編者的話、CSR政策	尚未有外部保證
G4-34	說明組織的治理架構，包括最高治理單位的委員會	V	治理篇/公司治理/董事會運作與功能	
G4-35	說明最高治理單位將經濟、環境和社會議題授權委派給資深管理層和其他員工的流程	V	CSR推動與政策	

揭露狀況：V 全部揭露、O 部分揭露、△不適用、X 未揭露

指標編號	敘述	揭露狀況	對應章節	備註
G4-36	說明組織是否已任命負責經濟、環境和社會議題之執行層人員或相關職位，及是否直接向最高治理單位報告	V	CSR推動與政策	
G4-37	說明利害關係人和最高治理單位對經濟、環境和社會議題的協商程序。如果協商已被高層指派授權，需描述將由何人進行協商，且如何將協商內容反饋給最高治理單位的流程	V	CSR推動與政策	
G4-38	說明最高治理單位及其委員會的組成概況	V	治理篇/公司治理/董事會運作與功能、薪酬委員會	
G4-39	說明最高治理單位的主席是否亦為公司執行長	V	治理篇/公司治理/董事會運作與功能	本公司最高治理單位主席為陳煌銘董事長
G4-40	說明提名和遴選最高治理單位及其委員會的流程，以及用於最高治理單位成員的提名和遴選標準	V	治理篇/公司治理/董事會運作與功能	
G4-41	說明最高治理單位確保避免及管理利益衝突之流程	V	治理篇/公司治理/董事會運作與功能	
G4-42	說明最高治理單位和資深管理層在制定、批准、和更新該組織的目的、價值或使命聲明、策略、政策、以及相關的經濟、環境和社會衝擊的目標之角色	V	CSR推動與政策	
G4-43	最高治理機構對收集經濟、環境及社會議題知識採取的發展及強化措施	X		
G4-44	最高治理機構對經濟、環境及社會議題上績效評估的程序	X		
G4-45	說明最高治理單位在經濟、環境和社會的衝擊、風險和機會之鑑別和管理的角色(或作用)	V	1.CSR推動與政策 2.治理篇/公司治理/董事會運作與功能	
G4-46	說明最高治理單位審查組織的經濟、環境和社會議題之風險管理流程有效性的角色	X		
G4-47	說明最高治理單位審查經濟、環境和社會的衝擊、風險及機會之頻率	V	治理篇/公司治理/董事會運作與功能	
G4-48	說明正式審查和批准該組織永續報告之最高委員會或定位，並確保涵蓋所有實質性考量面	X		
G4-49	說明向最高治理單位溝通關鍵問題的流程	V	治理篇/公司治理/落實資訊揭露	
G4-50	說明向最高治理單位所溝通關鍵問題之性質與總數，及用來處理和解決的機制	X		
G4-51	a. 說明最高治理單位及資深執行階層的薪酬政策 b. 說明薪酬政策有關最高治理單位和資深執行階層之經濟、環境和社會目標的績效標準	V	治理篇/公司治理/董事會運作與功能、薪資報酬委員會	
G4-52	說明薪酬決定之流程	V	治理篇/公司治理/董事會運作與功能、薪資報酬委員會	
G4-53	如適用，說明如何尋求及考慮利害關係人關於薪酬之意見	X		

揭露狀況：V 全部揭露、O 部分揭露、△不適用、X 未揭露

指標編號	敘述	揭露狀況	對應章節	備註
G4-54	報告組織在重要營運據點的國家之最高個人年度所得與於該國所有員工年度所得中位數（排除最高個人年度所得）之比率。	X		
G4-55	報告組織在重要營運據點的國家之最高個人年度所得之年度加薪百分比與於該國所有員工年度加薪百分比之中位數（排除最高個人年度所得）的比率。	X		
9. 道德與忠誠				
G4-56	說明組織的價值觀、原則、標準和行為規範，如行為準則與道德守則	V	治理篇/公司治理/誠信經營	
G4-57	說明組織尋求道德和合法行為意見及組織誠信相關事宜之內部和外部機制	V	1.治理篇/公司治理/落實資訊揭露 2.治理篇/公司治理/誠信經營	
G4-58	說明組織關注不道德或非法行為及組織誠信相關事宜之內部和外部機制	V	治理篇/公司治理/誠信經營	
二、特定標準揭露				
1.經濟類				
經濟績效	管理方針	V	經營篇/營運概況、財務資訊	
G4-EC1	直接經濟價值的產出與分配	V	經營篇/財務資訊	
G4-EC2	氣候變遷造成的財務風險與機會	V	治理篇/公司治理/風險管理機制	
G4-EC3	退休計畫	V	社會篇/建立優質工作環境/退休制度	
G4-EC4	政府的財務援助	△		2014年未有政府財政援助事宜
市場形象	管理方針	V	經營篇/營運概況	
G4-EC5	依性別(揭露)標準起薪與當地最低薪資的比例	V	社會篇/建立優質工作環境/員工人數、男女、年資、學歷、	
G4-EC6	資深管理階層為在地聘僱(在地人)之比例	V	新進員工、離職、年齡、職等分布(皆在台灣地區)	
G4-EC7	基礎設施的投資與服務所產生之發展和衝擊	V	社會篇/專業參與及社會公益/專業參與公共建設	
G4-EC8	重大的間接經濟影響，包括衝擊程度	V	社會篇/專業參與及社會公益/專業參與公共建設	
採購實務	管理方針	V	社會篇/安全工作環境與優良工程品質/優良工程施工品質	
G4-EC9	在地供應商採購之比例	V	社會篇/安全工作環境與優良工程品質/優良工程施工品質	

揭露狀況：V 全部揭露、O 部分揭露、△不適用、X 未揭露

指標編號	敘述	揭露狀況	對應章節	備註
2.環境類				
原物料	管理方針	△	NA	本公司非製造廠
G4-EN1	所用原物料(直接物料及不可再生物料)之重量或體積	△	NA	本公司非製造廠
G4-EN2	回收物料占所用原物料的百分比	△	NA	本公司非製造廠
能源	管理方針	V	環境篇/資源再利用、節能減碳	
G4-EN3	組織內之能源耗用	V	環境篇/節能減碳	
G4-EN4	組織外之能源耗用	V	環境篇/資源再利用、節能減碳	
G4-EN5	能源強度	X		
G4-EN6	能源耗用之減量	V	環境篇/資源再利用、節能減碳	
G4-EN7	產品與服務(於使用階段)能源需求之減量	V	環境篇/資源再利用、節能減碳	
水	管理方針	V	環境篇/節能減碳	
G4-EN8	各來源別的總出水量	V	環境篇/節能減碳	本公司用水皆為自來水公司，並不影響水源地。
G4-EN9	用水對於水源之顯著影響	△	NA	同上
G4-EN10	回收水使用量及其占總用水量之百分比	X		
G4-EN11	在非保護區之生物多樣性豐富的棲息地和保護區、或在其鄰近地區，所擁有、租賃或管理的營運場址	V	環境篇/因地制宜的環保措施/落實工區環境保護	本公司執行業務之工地為業主所擁有，並經過環境影響評估。
G4-EN12	描述活動、產品及服務對保護區多樣性生物和保護區外高度生物多樣性的影響與衝擊	V	環境篇/因地制宜的環保措施/落實工區環境保護	本公司執行業務之工地為業主所擁有，並經過環境影響評估。
G4-EN13	保護或恢復的棲息地	V	環境篇/因地制宜的環保措施/落實工區環境保護	本公司執行業務之工地為業主所擁有，並經過環境影響評估。
G4-EN14	企業營運的活動區域影響棲息地中有IUCN紅色名單種類與國家保育類生物清單中依絕種風險程度別列出數量	V	環境篇/因地制宜的環保措施/落實工區環境保護	本公司執行業務之工地為業主所擁有，並經過環境影響評估。
排放	管理方針	V	環境篇/資源再利用、節能減碳	
G4-EN15	直接溫室氣體排放	V	環境篇/資源再利用、節能減碳	
G4-EN16	能源間接溫室氣體排放	V	環境篇/資源再利用、節能減碳	
G4-EN17	其他間接溫室氣體排放	V	環境篇/資源再利用、節能減碳	
G4-EN18	溫室氣體排放強度	V	環境篇/資源再利用、節能減碳	
G4-EN19	溫室氣體減排量	V	環境篇/資源再利用、節能減碳	
G4-EN20	破壞臭氧層之物質排放	V	環境篇/資源再利用、節能減碳	本公司未使用會破壞臭氧層之物質

揭露狀況：V 全部揭露、O 部分揭露、△不適用、X 未揭露

指標編號	敘述	揭露狀況	對應章節	備註
G4-EN21	氮氧化物、硫氧化物與其他空氣汙染源之排放量	△	NA	本公司非製造業
廢汙水及廢棄物	管理方針	V	環境篇/因地制宜的環保措施/落實工區環境保護	
G4-EN22	廢水之處理方式、水質、排放地與排放量	V	環境篇/因地制宜的環保措施/落實工區環境保護	
G4-EN23	各類廢棄物總量及其處理方式	V	環境篇/因地制宜的環保措施/落實工區環境保護	
G4-EN24	洩漏次數與洩漏量	V	環境篇/因地制宜的環保措施/落實工區環境保護	2014年並無重大洩漏事件。
G4-EN25	視為具危險性的運輸、運入、輸出或處理的廢棄物總重量，根據巴賽爾協定附錄之一、二、三與八則條文，以及運輸至國外的廢棄物百分比	△	NA	本公司非製造業
G4-EN26	受公司污廢水排放所嚴重影響的水體及相關棲息地的位置、面積、保護狀態及生物多樣性	V	環境篇/因地制宜的環保措施/落實工區環境保護	
產品及服務	管理方針	V	環境篇/資源再利用、節能減碳、因地制宜的環境保護	
G4-EN27	降低產品和服務的環境衝擊之減緩影響程度。	V	環境篇/資源再利用、節能減碳、因地制宜的環境保護	
G4-EN28	售出的產品及包裝材被要求回收的比例	△	NA	本公司非製造業
法規遵循	管理方針	V	環境篇	
G4-EN29	重大違反環境法條規定的事件及所處罰款總金額，或非金錢方法的處罰	V	環境篇	2014年本公司並未有重大違反環境法規之情事
G4-EN30	商品、原料或人員的運輸所造成的重大環境衝擊	V	環境篇	
整體情況	管理方針	V	環境篇	
G4-EN31	環境保護支出及投資	V	環境篇/因地制宜的環境保護	
供應商環境評估	管理方針	V	社會篇/安全工作環境與優良工程品質/優良工程施工品質	
G4-EN32	使用環境準則篩選之新供應商比例	V	社會篇/安全工作環境與優良工程品質/優良工程施工品質	
G4-EN33	在供應鏈具顯著實際和潛在之負面環境衝擊和採取的行動	V	社會篇/安全工作環境與優良工程品質/優良工程施工品質	
環境問題申訴機制	管理方針	X		2015年將建立公司網站利害關係人專區，供處理此類事件
G4-EN34	藉由正式的抱怨機制提出對環境衝擊的立案、處理、並解決之數量	X		2015年將建立公司網站利害關係人專區，供處理此類事件

揭露狀況：V 全部揭露、O 部分揭露、△不適用、X 未揭露

指標編號	敘述	揭露狀況	對應章節	備註
3.勞動條件類				
勞僱關係	管理方針	V	社會篇/建立優質工作環境	
G4-LA1	依年齡組別、性別及區域揭露新進員工數目及比率和員工離職數目及流動率	V	社會篇/建立優質工作環境/員工人數、男女、年資、學歷、新進員工、離職、年齡、職等分布(皆在台灣地區)	
G4-LA2	全職員工(可以期待,有別於契約與臨時員工)的福利	V	社會篇/建立優質工作環境/豐富完整的福利措施	
G4-LA3	依性別揭露育嬰假的復職率和留任率	V	社會篇/建立優質工作環境/員工人數、男女、年資、學歷、新進員工、離職、年齡、職等分布(皆在台灣地區)	
G4-LA4	針對不論是否在團體協約內容之營運變更的最短預告期	V	社會篇/建立優質工作環境/重視人權的管理制度	
職業健康與安全	管理方針	V	社會篇/建立優質工作環境	
G4-LA5	勞工安全健康委員會中員工的代表	X		
G4-LA6	依區域與性別分析傷害類型及工傷率、職業疾病發生率、損失天數比例、缺勤率以及與工作有關的死亡總人數	V	社會篇/安全工作環境與優良工程品質/嚴格的環安衛管理系統	
G4-LA7	與其職業有關之疾病高發生率與高風險之作業人員	V	社會篇/安全工作環境與優良工程品質/嚴格的環安衛管理系統	
G4-LA8	健康及安全相關議題被列於工會正式協議文件中	V	社會篇/安全工作環境與優良工程品質/嚴格的環安衛管理系統	
訓練與教育	管理方針	V	社會篇/建立優質工作環境/健全的人才培訓計畫	
G4-LA9	依員工類別與性別計算單一雇員每年接受的平均訓練時數	V	社會篇/建立優質工作環境/健全的人才培訓計畫	
G4-LA10	加強員工持續就業能力及協助員工轉職的技能管理及終生學習計畫	V	社會篇/建立優質工作環境/健全的人才培訓計畫	
G4-LA11	依性別與職級之職能發展評估	V	社會篇/建立優質工作環境/健全的人才培訓計畫	
員工多元化與平等機會	管理方針	V	社會篇/建立優質工作環境	
G4-LA12	依性別、年齡層、少數族群和其它多樣性指標報告公司高階管理層和按員工類別的員工組成	V	社會篇/建立優質工作環境/員工人數、男女、年資、學歷、新進員工、離職、年齡、職等分布(皆在台灣地區)	

揭露狀況：V 全部揭露、O 部分揭露、△不適用、X 未揭露

指標編號	敘述	揭露狀況	對應章節	備註
女男同酬	管理方針	V	社會篇/建立優質工作環境/員工人數、男女、年資、學歷、	
G4-LA13	依職級與區域揭露男女底薪與薪酬之比例	V	新進員工、離職、年齡、職等分布(皆在台灣地區)	
供應商勞工實務評估	管理方針	X		
G4-LA14	經由勞動條件(判定)準則加以篩選的新供應商百分比	X		
G4-LA15	供應鏈中具有實際和潛在的顯著勞動條件負面衝擊與組織所採取的行動	X		
勞工實務問題申訴機制	管理方針	V	社會篇/建立優質工作環境/重視人權的管理制度	
G4-LA16	經由正式勞動條件申訴機制所提出，呼應與解決的申訴數目	V	社會篇/建立優質工作環境/重視人權的管理制度	
4.人權類				
投資	管理方針	V	社會篇/建立優質工作環境	
G4-HR1	載有人權條款或經由人權審查的投資協定	V		2014年無此事件
G4-HR2	員工人權的訓練時數與百分比	V	社會篇/建立優質工作環境/健全的人才培訓計畫	新進人員教育訓練
G4-HR3	歧視事件發生之總數和已採取的矯正行動	V	社會篇/建立優質工作環境/重視人權的管理制度	
結社自由與集體協商	管理方針	X		
G4-HR4	辨識可能造成危害或違反結社自由及團體協約之營運據點及供應商，和支持這些權利所採取措施	X		
童工	管理方針	V	社會篇/建立優質工作環境/重視人權的管理制度	
G4-HR5	識別組織與供應商童工的風險；為消弭童工，組織所採行的措施	V	社會篇/建立優質工作環境/重視人權的管理制度	
強迫與強制勞動	管理方針	V	社會篇/建立優質工作環境/重視人權的管理制度	
G4-HR6	識別組織與供應商強迫勞動的風險；為消弭強迫勞動，組織所採行的方法	V	社會篇/建立優質工作環境/重視人權的管理制度	2014年本公司並未有強迫勞動之情事發生
G4-HR7	接受與營運有關之人權政策或程序訓練之保全人員比例	V		本公司保全為外包

揭露狀況：V 全部揭露、O 部分揭露、△不適用、X 未揭露

指標編號	敘述	揭露狀況	對應章節	備註
G4-HR8	侵犯當地原住民人權事件之總數量和已採取之行動	V		本公司並無侵犯人權情事
評估	管理方針	V	社會篇/建立優質工作環境/重視人權的管理制度	
G4-HR9	接受人權審查或衝擊評估的運營點總數和百分比	V	社會篇/建立優質工作環境/重視人權的管理制度	本公司所有營運活動皆符合勞基法規範
供應商人權評估	管理方針	X		
G4-HR10	使用人權準則篩選之新供應商比例	X		
G4-HR11	在供應鏈具顯著實際和潛在之負面人權衝擊和採取的行動	X		
人權問題申訴機制	管理方針	V	社會篇/建立優質工作環境/重視人權的管理制度	
G4-HR12	經由正式申訴機制提出對人權的立案、處理和解決的數量	V	社會篇/建立優質工作環境/重視人權的管理制度	
5.社會類				
當地社會	管理方針	V	社會篇/專業參與及社會公益	
G4-SO1	實施當地社區參與、影響評估和發展方案的營運活動之比例	V	社會篇/專業參與及社會公益/積極落實社會公益	
G4-SO2	對當地社區具顯著實際和潛在之負面衝擊的營運活動	V		2014年無此情事發生
反貪腐	管理方針	X		尚未建立反貪腐管理方針
G4-SO3	報告已評估貪污風險之營運活動的數量和比例，和已辨識之顯著風險	X		尚未建立反貪腐管理方針
G4-SO4	反貪污政策和程序上的溝通和培訓	X		尚未建立反貪腐政策和程序
G4-SO5	證實之貪污事件和採取的行動	V		2014年無此情事發生
G4-SO6	按國家和收款人/受益人報告政治捐獻的總價值	V		2014年無政治捐獻情事
反競爭行為	管理方針	V		2014年無此情事發生
G4-SO7	G4-SO7 針對反競爭行為、反托拉斯及獨佔等情形採取法律行動之總數和其成果	V		2014年無此情事發生
法規遵循	管理方針	V		2014年無此情事發生
G4-SO8	不遵從法律及規定之貨幣罰款及非貨幣之重大懲罰總量	V		2014年無此情事發生
供應商社會衝擊評估	管理方針	V	社會篇/安全工作環境與優良工程品質/優良工程施工品質	

揭露狀況：V 全部揭露、O 部分揭露、△不適用、X 未揭露

指標編號	敘述	揭露狀況	對應章節	備註
G4-SO9	使用社會衝擊準則篩選之新供應商百分比	V	社會篇/安全工作環境與優良工程品質/優良工程施工品質	
G4-SO10	在供應鏈具顯著實際和潛在之負面社會衝擊和採取的行動	V	社會篇/安全工作環境與優良工程品質/優良工程施工品質	
社會衝擊問題申訴機制	管理方針	V		2014年無此情事發生
G4-SO11	藉由正式的申訴機制提出對社會衝擊的立案、處理、並解決之數量	V		2014年無此情事發生
6.產品責任類				
顧客的健康與安全	管理方針	V	社會篇/安全工作環境與優良工程品質	
G4-PR1	健康和安​​全衝擊被評估改善的重要產品和服務類別的百分比	V	社會篇/安全工作環境與優良工程品質	
G4-PR2	依結果種類報告產品與服務在生命週期內違反健康及安​​全法規和自願性規範的事件數量	V	社會篇/安全工作環境與優良工程品質	
產品及服務標示	管理方針	V	社會篇/專業參與及社會公益	
G4-PR3	依組織的產品與服務資訊和標示程序要求之產品與服務資訊類型，及需要這些訊息的重要產品和服務類別之比例	V	社會篇/安全工作環境與優良工程品質、專業參與及社會公益	
G4-PR4	依結果種類報告產品與服務資訊和標示違反法規及自願性規範的事件數量	V		2014年無此情事發生
G4-PR5	衡量客戶滿意度調查的結果	V	社會篇/安全工作環境與優良工程品質	
行銷溝通	管理方針	V	社會篇/安全工作環境與優良工程品質	
G4-PR6	被禁止或有爭議的產品銷售	V		本公司承攬政府工程為主，故無此情事
G4-PR7	依結果種類報告產品與服務違反市場溝通法規及自願性規範，包括廣告、促銷、贊助等活動數量	V		2014年無此情事發生
顧客隱私	管理方針	V	社會篇/安全工作環境與優良工程品質	
G4-PR8	客戶抱怨關於隱私權侵犯，和資料外洩等事件的總數	V		2014年無此情事發生
法規遵循	管理方針	V	社會篇/安全工作環境與優良工程品質	
G4-PR9	產品與服務的提供與使用，違背法律與規定導致重大罰款之貨幣價值	V		2014年無此情事發生